

Przedsiębiorstwo Usługowe "GEOGRAF"
41-303 Dąbrowa Górnicza, Al. Piłsudskiego 30/34



tel. 785 917 969 www.pugeograf.pl geograf10@poczta.onet.pl

PROGNOZA ODDZIAŁYWANIA NA ŚRODOWISKO
PROJEKTU MIEJSCOWEGO PLANU
ZAGOSPODAROWANIA PRZESTRZENNEGO
DLA OBSZARU W GRANICACH ADMINISTRACYJNYCH SOŁECTW:
NIEZDARA I OSSY (GMINA OŻAROWICE)



Autorzy: dr Jerzy Wach
mgr inż. arch. Maria Hawro-Krajka

Dąbrowa Górnicza, 2021-2026 r.

Spis treści

| | |
|--|----|
| 1. WSTĘP | 3 |
| 2. CHARAKTERYSTYKA PROJEKTOWANEGO DOKUMENTU | 4 |
| 2.1. Zawartość projektowanego dokumentu | 4 |
| 2.2. Cele projektowanego dokumentu | 6 |
| 2.3. Powiązania z innymi dokumentami | 12 |
| 2.4. Przeznaczenie terenów | 13 |
| 2.5. Ustalenia ogólne zawarte w projektowanym dokumencie | 17 |
| 3. CHARAKTERYSTYKA ŚRODOWISKA OBJĘTEGO PROJEKTOWANYM DOKUMENTEM (OKREŚLENIA, ANALIZY I OCENY) | 22 |
| 3.1. Istniejący stan środowiska oraz potencjalne zmiany tego stanu w przypadku braku realizacji projektowanego dokumentu | 22 |
| 3.2. Stan środowiska na obszarach objętych przewidywanym znaczącym oddziaływaniem | 38 |
| 3.3. Istniejące problemy ochrony środowiska istotne z punktu widzenia realizacji projektowanego dokumentu | 41 |
| 3.4. Cele ochrony środowiska istotne z punktu widzenia projektowanego dokumentu | 43 |
| 3.5. Przewidywane znaczące oddziaływania na obszar Natura 2000 oraz na środowisko | 48 |
| 4. ROZWIĄZANIA OCHRONNE PRZYJĘTE W PROJEKTOWANYM DOKUMENCIE ORAZ ROZWIĄZANIA ALTERNATYWNE | 55 |
| 4.1. Rozwiązania mające na celu zapobieganie, ograniczanie lub kompensację przyrodniczą negatywnych oddziaływań na środowisko | 55 |
| 4.2. Rozwiązania alternatywne do rozwiązań zawartych w projektowanym dokumencie | 58 |
| 5. METODY ZASTOSOWANE PRZY SPORZĄDZANIU PROGNOZY | 59 |
| 6. PROPOZYCJE DOTYCZĄCE PRZEWIDYWANYCH METOD ANALIZY SKUTKÓW REALIZACJI POSTANOWIEŃ PROJEKTOWANEGO DOKUMENTU ORAZ CZĘSTOTLIWOŚCI JEJ PRZEPROWADZANIA | 60 |
| 7. INFORMACJE O MOŻLIWYM TRANSGRANICZNYM ODDZIAŁYWANIU NA ŚRODOWISKO | 61 |
| 8. STRESZCZENIE W JĘZYKU NIESPECJALISTYCZNYM | 62 |
| 9. MATERIAŁY ARCHIWALNE WYKORZYSTANE PRZY SPORZĄDZANIU PROGNOZY | 64 |
| 10. PODSTAWOWE AKTY PRAWNE WYKORZYSTANE W OPRACOWANIU | 69 |

Oświadczenie Autora
Fotografie
Załącznik graficzny

1. WSTĘP

Podstawą prawną opracowania projektu miejscowego planu zagospodarowania przestrzennego Gminy Ożarówice (sołectwa: Niezdara i Ossy) jest ustawa z dnia 27 marca 2003 r. *o planowaniu i zagospodarowaniu przestrzennym* (Dz.U.2024.0.1130, ze zm.) oraz ustawa z dnia 8 marca 1990 r. *o samorządzie gminnym* (Dz.U.2025.0.1153). W oparciu o powyższe ustawy Rada Gminy Ożarówice podjęła w dniu 24.01.2018 r. stosowną uchwałę *w sprawie: przystąpienia do sporządzenia miejscowego planu zagospodarowania przestrzennego dla obszaru w granicach administracyjnych sołectw: Niezdara i Ossy.*

Podstawą prawną opracowania „Prognozy oddziaływania na środowisko projektu miejscowego planu zagospodarowania przestrzennego dla obszaru w granicach administracyjnych sołectw: Niezdara i Ossy (Gmina Ożarówice)” jest ustawa z dnia 3 października 2008 r. *o udostępnianiu informacji o środowisku i jego ochronie, udziale społeczeństwa w ochronie środowiska oraz o ocenach oddziaływania na środowisko* (Dz.U.2024.0.1112).

Zakres prognozy został uzgodniony z Regionalnym Dyrektorem Ochrony Środowiska w Katowicach pismem z dnia 19.10.2018 r. (znak: WOOŚ.411.222.2018.BM) oraz z Państwowym Powiatowym Inspektorem Sanitarnym w Bytomiu pismem z dnia 30.10.2018 r. (znak: ZNS/522-10-208/18).

W opracowaniu na początku rozdziałów i podrozdziałów przytoczono dosłowne brzmienie właściwego fragmentu ustawy, do którego odnosi się tekst zawarty w danym rozdziale.

2. CHARAKTERYSTYKA PROJEKTOWANEGO DOKUMENTU

Niniejszy rozdział wypełnia zalecenia zawarte w art. 51, pkt 2, ust. 1, lit. a ustawy z dnia 3 października 2008 r. o udostępnianiu informacji o środowisku i jego ochronie, udziale społeczeństwa w ochronie środowiska oraz o ocenach oddziaływania na środowisko (Dz.U.2024.0.1112).

Art. 51.

2. Prognoza oddziaływania na środowisko:

1) zawiera:

a) informacje o zawartości, głównych celach projektowanego dokumentu oraz jego powiązaniach z innymi dokumentami

2.1. Zawartość projektowanego dokumentu

Jak już podano we wstępie, opracowywana prognoza odnosi się do projektu planu zagospodarowania przestrzennego obejmującego tereny Gminy Ożarówice położone w obrębie granic administracyjnych sołectw: Niezdara i Ossy.

Projekt Planu obejmuje:

- 1) treść uchwały – tekst planu;
- 2) załącznik nr 1 - rysunek planu w skali 1 : 2000;
- 3) załącznik nr 2 - rozstrzygnięcie o sposobie rozpatrzenia uwag wniesionych do projektu niniejszego planu w trakcie wyłożenia do publicznego wglądu.
- 4) załącznik nr 3 - rozstrzygnięcie o sposobie realizacji zapisanych w planie inwestycji z zakresu infrastruktury technicznej, które należą do zadań własnych gminy oraz zasad ich finansowania zgodnie z przepisami o finansach publicznych.
- 5) załącznik nr 4 – dane przestrzenne, o których mowa w art. 67a ust. 3 i 5 ustawy z dnia 27 marca 2003 r o *planowaniu i zagospodarowaniu przestrzennym* (Dz.U.2024.0.1130).

W treści uchwały zawarto słowniczek pojęć użytych w uchwale.

Przedmiotem ustaleń projektu Planu są:

- 1) zasady ochrony i kształtowania ładu przestrzennego;

- 2) zasady ochrony środowiska, przyrody i krajobrazu kulturowego; zasady kształtowania krajobrazu;
- 3) zasady ochrony dziedzictwa kulturowego, zabytków i dóbr kultury współczesnej;
- 4) granice i sposoby zagospodarowania terenów lub obiektów podlegających ochronie na podstawie przepisów odrębnych.
- 5) szczegółowe zasady i warunki scalania i podziału nieruchomości objętych planem miejscowym;
- 6) szczególne warunki zagospodarowania terenu oraz ograniczenia w jego użytkowaniu, w tym zakaz zabudowy;
- 7) zasady modernizacji, rozbudowy, budowy systemów komunikacji i infrastruktury technicznej;
- 8) ustalenia szczególne dotyczące przeznaczenia terenów i zasad ich zagospodarowania.

W projekcie planu nie odniesiono się do:

- 1) granic i sposobów zagospodarowania terenów górniczych;
- 2) obszarów szczególnego zagrożenia powodzią;
- 3) obszarów osuwania się mas ziemnych;
- 4) krajobrazów priorytetowych;
- 5) wymagań wynikających z potrzeb kształtowania przestrzeni publicznych;
- 6) sposobu i terminu tymczasowego zagospodarowania, urządzania i użytkowania terenów.

Wymienione wyżej zagadnienia na obszarze objętym projektem planu nie występują.

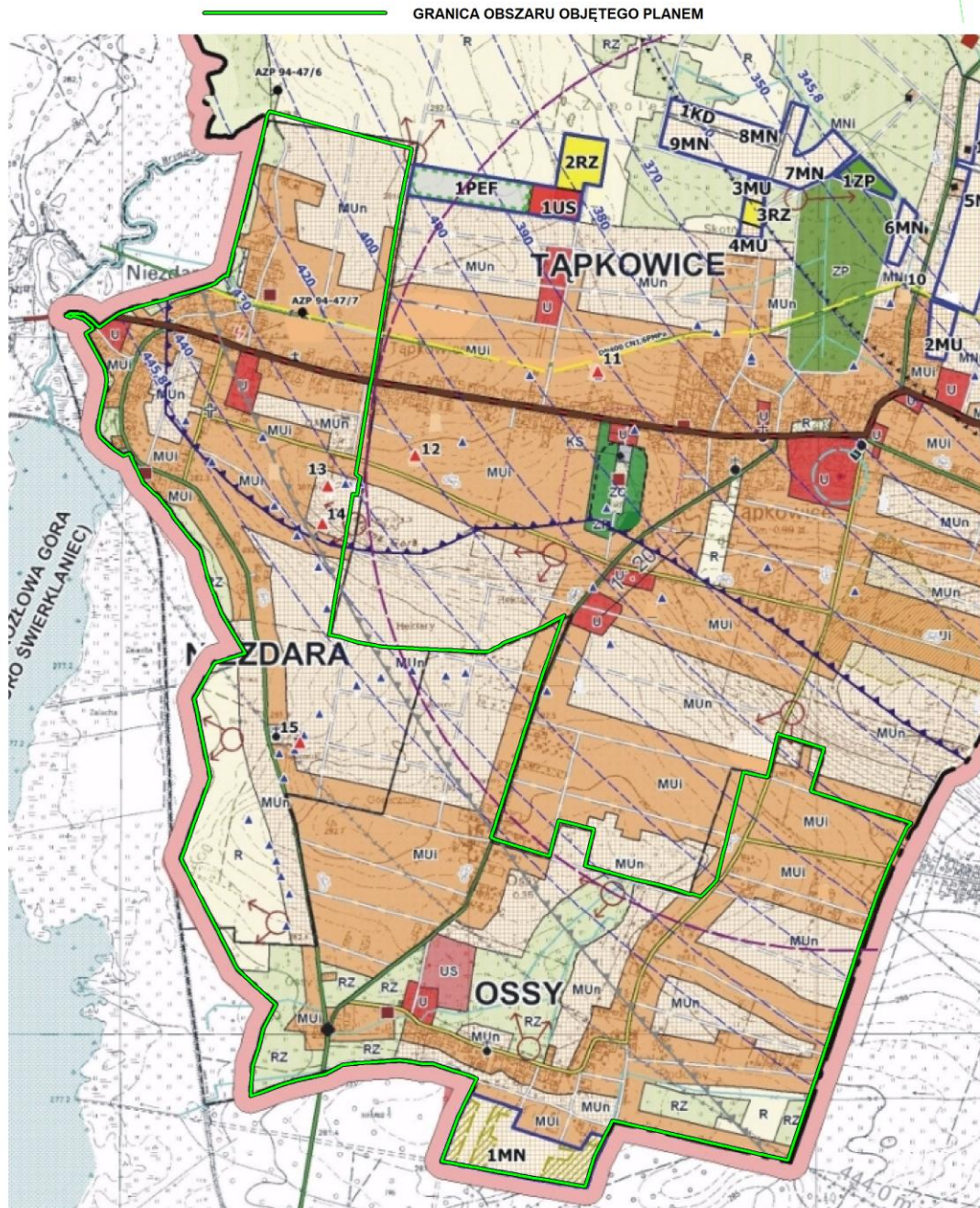
W podrozdziałach 2.4 i 2.5 podano w sposób skrótowy nowe przeznaczenie terenów zaproponowane w projekcie Planu oraz ustalenia dotyczące zasad funkcjonowania obszaru.

2.2. Cele projektowanego dokumentu

Rozwój zagospodarowania przestrzennego Gminy Ożarówice związany jest z szeregiem uwarunkowań wynikających zarówno ze stanu istniejącego przedmiotowego terenu, polityki przestrzennej zawartej w zaktualizowanym studium uwarunkowań i kierunków zagospodarowania przestrzennego Gminy jak również stanu i funkcjonowania poszczególnych elementów środowiska przyrodniczego. Istotny wpływ na zmiany zagospodarowania przestrzennego Gminy wywiera także Międzynarodowy Port Lotniczy w Pyrzowicach oraz budowa autostradowych szlaków komunikacyjnych. Powyższe czynniki znalazły swoje odzwierciedlenie w zaktualizowanym w 2016 r. studium uwarunkowań i kierunków zagospodarowania przestrzennego Gminy, gdzie dla obszaru objętego projektem planu przewiduje się dużą skalę zmian przeznaczenia terenów w kierunku zabudowy mieszkaniowej jednorodzinnej z możliwością realizacji usług nieuciążliwych o charakterze lokalnym. Istniejące duże powierzchnie terenów mieszkaniowych zostały znacznie powiększone (rys. 1).

Powyższy teren dotychczas był użytkowany rolniczo lub grunty były odłogowane. Widoczne jest samorzutne zarastanie roślinnością terenów nieużytkowanych (rys. 2, 3). Teren ten jest bardzo korzystnie usytuowany ze względu na dostępność do istniejącego układu komunikacyjnego. Przez północną część sołectwa Niezdara przebiega droga krajowa nr 78.

WYRYS ZE ZMIANY STUDIUM UWARUNKOWAŃ I KIERUNKÓW ZAGOSPODAROWANIA PRZESTRZENNEGO GMINY OŻAROWICE,
PRZYJĘTEGO UCHWAŁĄ NR XIV.252.2025 RADY GMINY OŻAROWICE Z DNIA 25 CZERWCA 2025 r., W SKALI 1:10 000



Rys. 1. Obszar objęty projektem MPZ na mapie studium uwarunkowań i kierunków zagospodarowania przestrzennego Gminy Ożarówice (2025 r)



Rys. 2. Otoczenie obszaru objętego projektem MPZP na mapie topograficznej.
Źródło: opracowanie własne na podstawie: <http://maps.google.pl>



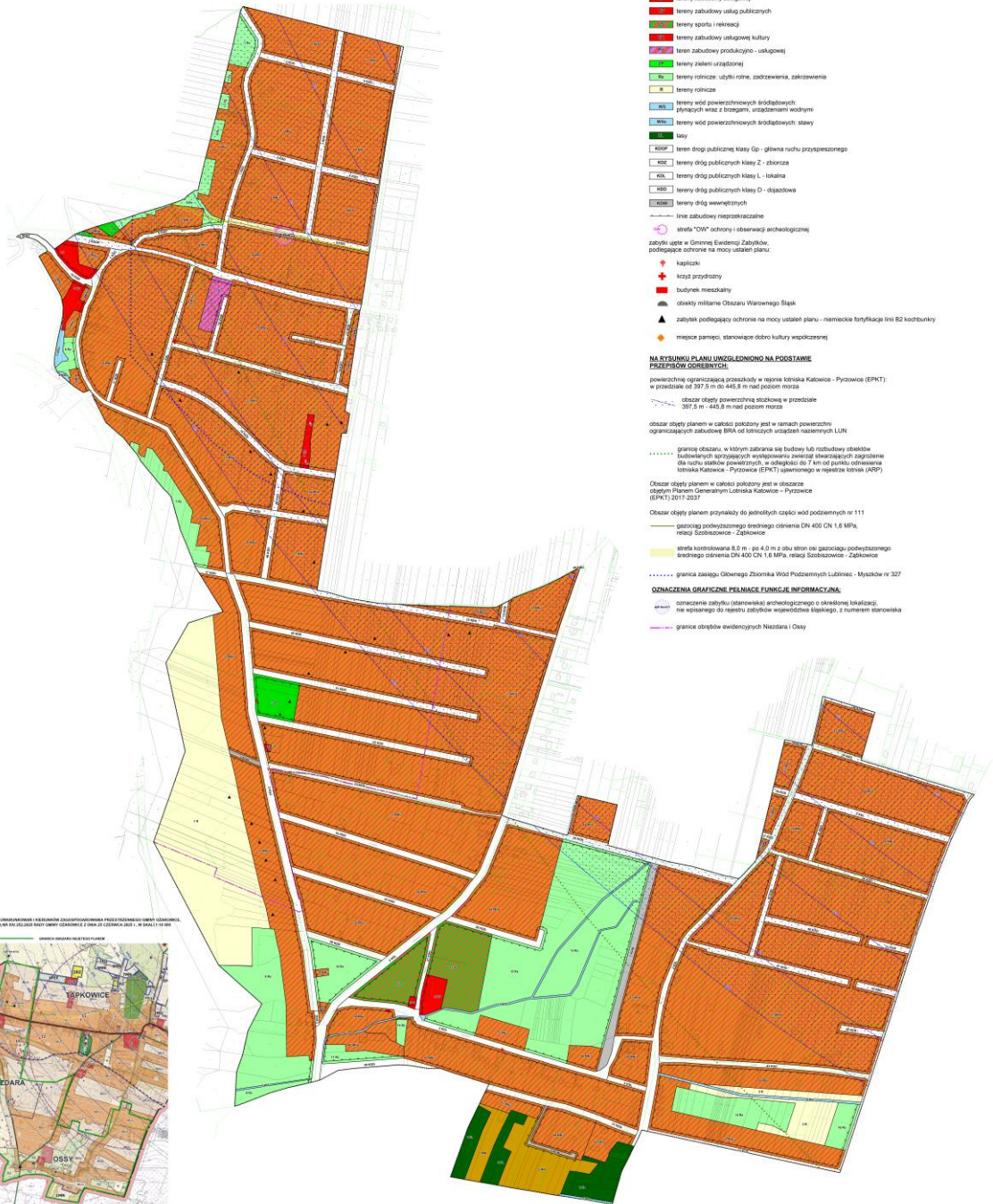
Rys. 3. Otoczenie obszaru objętego projektem MPZP na ortofotomapie.
Źródło: opracowanie własne na podstawie: <http://geoportal.gov.pl>



MIEJSCOWY PLAN ZAGOSPODAROWANIA PRZESTRZENNEGO DLA OBSZARU W GRANICACH ADMINISTRACYJNYCH SOŁECTW: NIEZDARA I OSSY



SKALA 1:2000



Rys. 4. Rysunek projektowanego planu zagospodarowania przestrzennego.

W projekcie MPZP (rys. 4) wydzielono liniami rozgraniczającymi tereny pod zabudowę mieszkaniową jednorodzinną z usługami nieuciążliwymi. Niewielkie tereny (głównie najniżej położone) pozostawiono jako tereny zielone lub w użytkowaniu rolniczym. Ustalono zasady niezbędnego wyposażenia terenów objętych projektem MPZP w infrastrukturę techniczną, w tym drogową.

Celem opracowanego projektu miejscowego planu zagospodarowania przestrzennego jest zatem ustalenie nowych niezbędnych warunków zagospodarowania wynikających także ze zmian koncepcji zagospodarowania Gminy, korekty projektowanego układu komunikacyjnego oraz doprowadzenie ustaleń obowiązujących na obszarze objętym projektem planu do zgodności z aktualnym stanem prawnym.

Projekt planu obejmuje tereny o powierzchni łącznej ok. 279,8 ha.

2.3. Powiązania z innymi dokumentami

Projekt Planu opracowany został w powiązaniu z:

- 1) Prognozą oddziaływania projektu Planu na środowisko;
- 2) Opracowaniem ekofizjograficznym gminy Ożarówice (2018 r.);
- 3) Studium uwarunkowań i kierunków zagospodarowania przestrzennego gminy Ożarówice przyjętego uchwałą nr XIV/252/2025 Rady Gminy Ożarówice z dnia 25 czerwca 2025 r.
- 4) Uchwałą nr XXXV/407/2018 Rady Gminy Ożarówice z dnia 24 stycznia 2018 r. w *sprawie przystąpienia do sporządzenia miejscowego planu zagospodarowania przestrzennego dla obszaru w granicach administracyjnych sołectw: Niezdara i Ossy.*

2.4. Przeznaczenie terenów

Przedstawiony projekt miejscowego planu zagospodarowania przestrzennego ustala nowe przeznaczenie dla terenów, dla których w studium uwarunkowań i kierunków zagospodarowania przestrzennego przyjęto nowe kierunki zagospodarowania i określono warunki ich użytkowania.

Poniżej w sposób skrócony podano proponowane w projekcie planu nowe przeznaczenie terenów:

MNU(1- 60) – tereny zabudowy mieszkaniowo – usługowej

przeznaczenie podstawowe: zabudowa mieszkaniowa jednorodzinna; zabudowa usługowa nieuciążliwa, w tym zabudowa rzemiosła usługowego lub wytwórczego, zabudowa usługowa na terenach oznaczonych symbolami **40 MNU i 60 MNU**;

przeznaczenie dopuszczalne: budynki gospodarcze, garaże, wiaty; terenowe urządzenia sportu i rekreacji; miejsca do parkowania.

MN(1-2) – tereny zabudowy mieszkaniowej – jednorodzinnej

przeznaczenie podstawowe: zabudowa mieszkaniowa jednorodzinna;

przeznaczenie dopuszczalne: zabudowa usługowa nieuciążliwa, zabudowa towarzysząca: budynki gospodarcze, garaże, wiaty; terenowe urządzenia sportu i rekreacji, miejsca do parkowania.

U(1-2) – tereny zabudowy usługowej

przeznaczenie podstawowe: zabudowa usługowa nieuciążliwa, w tym zabudowa rzemiosła usługowego lub wytwórczego;

przeznaczenie dopuszczalne: zabudowa towarzysząca: budynki gospodarcze, garaże, wiaty; terenowe urządzenia sportu i rekreacji; miejsca do parkowania.

UP(1-2) – tereny zabudowy usług publicznych

przeznaczenie podstawowe: zabudowa usług publicznych;

przeznaczenie dopuszczalne: zabudowa usługowa nieuciążliwa; zabudowa mieszkaniowa; zabudowa towarzysząca: budynki gospodarcze, garaże, wiaty; miejsca do parkowania.

US(1-2) – tereny zabudowy sportu i rekreacji

przeznaczenie podstawowe: zabudowa sportu i rekreacji; zabudowa usługowa z zakresu obsługi ruchu turystycznego;

przeznaczenie dopuszczalne: zabudowa towarzysząca: budynki gospodarcze garaże, wiaty; miejsca do parkowania.

UK(1-2) – tereny zabudowy usług kultury

przeznaczenie podstawowe: zabudowa usług kultury (w tym obiekty militarne Obszaru Warownego Śląsk);

przeznaczenie dopuszczalne: zabudowa towarzysząca: budynki gospodarcze; zabudowa usługowa z zakresu obsługi ruchu turystycznego, wiaty; miejsca do parkowania.

PU(1) – teren zabudowy produkcyjno - usługowej

przeznaczenie podstawowe: zabudowa obiektów produkcyjnych, składów i magazynów z wyłączeniem tartaków, zakładów stolarskich, baz transportowych, baz sprzętu budowlanego; zabudowa usługowa z wyłączeniem warsztatów samochodowych;

przeznaczenie dopuszczalne: zabudowa towarzysząca: budynki gospodarcze, garaże, wiaty; zieleń izolacyjna; terenowe urządzenia sportu i rekreacji; miejsca do parkowania.

ZP(1-3) – tereny zieleni urządzonej

przeznaczenie podstawowe: zieleń urządzona;

przeznaczenie dopuszczalne: zabudowa towarzysząca: budynki gospodarcze, wiaty; terenowe urządzenia sportu i rekreacji; miejsca do parkowania.

Rz(1-16) – tereny rolnicze: użytki rolne, zadrzewienia, zakrzewienia

przeznaczenie podstawowe: rolnicze: użytki rolne, zadrzewienia, zakrzewienia;

przeznaczenie dopuszczalne: obsługa produkcji w gospodarstwach rolnych, hodowlanych, ogrodniczych (budowle i urządzenia);

możliwość realizacji: sieci infrastruktury technicznej z zakresu zaopatrzenia w wodę, kanalizacji oraz utylizacji ścieków i odpadów dla potrzeb rolnictwa i mieszkańców wsi oraz innych sieci nie wymagających uzyskania zgody na przeznaczenie gruntów rolnych na cele nierolnicze; obiektów i urządzeń ochrony przeciwpożarowej.

R(1- 3) – tereny rolnicze

przeznaczenie podstawowe: rolnicze;

przeznaczenie dopuszczalne: obsługa produkcji w gospodarstwach rolnych, hodowlanych, ogrodniczych (budowle i urządzenia);

możliwość realizacji: sieci infrastruktury technicznej z zakresu zaopatrzenia w wodę, kanalizacji oraz utylizacji ścieków i odpadów dla potrzeb rolnictwa i mieszkańców wsi oraz innych sieci nie wymagających uzyskania zgody na przeznaczenie gruntów rolnych na cele nierolnicze; obiektów i urządzeń ochrony przeciwpożarowej.

WS(1-5) – tereny wód powierzchniowych śródlądowych

przeznaczenie podstawowe: rowy i inne urządzenia wodne.

WSs(1-2) – tereny wód powierzchniowych śródlądowych: stawy

przeznaczenie podstawowe: wody powierzchniowe śródlądowe – stawy (wraz z brzegami, urządzeniami wodnymi);

przeznaczenie dopuszczalne: terenowe urządzenia sportu i rekreacji.

ZL(1-3) – tereny lasów

przeznaczenie podstawowe: lasy.

KDGP(1) – teren drogi publicznej klasy GP

przeznaczenie podstawowe: droga publiczna klasy GP – główna ruchu przyspieszonego;

przeznaczenie dopuszczalne: sieci infrastruktury technicznej, nie związane z prowadzeniem, zabezpieczeniem i obsługą ruchu oraz potrzebami zarządzania drogą; urządzenia ochrony środowiska.

KDZ(1- 3) – tereny dróg publicznych klasy Z

przeznaczenie podstawowe: drogi publiczne klasy Z – zbiorcza;

przeznaczenie dopuszczalne: sieci infrastruktury technicznej, nie związane z prowadzeniem, zabezpieczeniem i obsługą ruchu oraz potrzebami zarządzania drogą; urządzenia ochrony środowiska.

KDL(1- 5) – tereny dróg publicznych klasy L

przeznaczenie podstawowe: drogi publiczne klasy L – lokalna;

przeznaczenie dopuszczalne: sieci infrastruktury technicznej, nie związane z prowadzeniem, zabezpieczeniem i obsługą ruchu oraz potrzebami zarządzania drogą; urządzenia ochrony środowiska.

KDD(1- 53) – tereny dróg publicznych klasy D

przeznaczenie podstawowe: drogi publiczne klasy D – dojazdowa;

przeznaczenie dopuszczalne: sieci infrastruktury technicznej, nie związane z prowadzeniem, zabezpieczeniem i obsługą ruchu oraz potrzebami zarządzania drogą.

KDW(1- 3) – tereny dróg wewnętrznych

przeznaczenie podstawowe: drogi wewnętrzne;

przeznaczenie dopuszczalne: sieci infrastruktury technicznej, nie związane z prowadzeniem, zabezpieczeniem i obsługą ruchu.

2.5. Ustalenia ogólne zawarte w projektowanym dokumencie

W celu ochrony środowiska przyrodniczego, kulturowego i zapewnienia bezpieczeństwa ludzi w projekcie Planu zawarto następujące ustalenia sformułowane w postaci zasad zagospodarowania terenu:

A. Zasady ochrony i kształtowania ładu przestrzennego:

1. W zakresie sposobu usytuowania obiektów budowlanych wyznacza się nieprzekraczalne linie zabudowy dla nowej zabudowy z pewnymi wyłączeniami.
2. W zakresie kolorystyki obiektów budowlanych ustala się:
 - a) stosowanie bieli oraz barw o niskich stopniach nasycenia – w szczególności beży, szarości, z wyłączeniem stosowania barwy niebieskiej, fioletowej, czerwonej, zielonej;
 - b) stosowanie dla elewacji klinkierowych i licowych cegły czerwonej lub brązowej lub brązowo-czerwonej;
 - c) stosowanie dla pokryć dachowych barw o wysokich stopniach nasycenia – czerwonej, brązowej, grafitowej, z zastrzeżeniem, że ustalone barwy nie dotyczą dachów płaskich oraz pełniących funkcję użytkową.
3. Dla obszaru objętego planem ustala się maksymalną wysokość zabudowy 15 m, z uwzględnieniem ustaleń planu w zakresie wysokości budynków, z wyłączeniem inwestycji celu publicznego z zakresu łączności publicznej.

B. Zasady ochrony środowiska, przyrody i krajobrazu kulturowego; zasady kształtowania krajobrazu:

Dla terenów objętych planem, ustala się:

1. Zakaz lokalizacji przedsięwzięć mogących zawsze znacząco oddziaływać na środowisko, z wyłączeniem inwestycji celu publicznego z zakresu infrastruktury technicznej, w tym łączności publicznej, dróg publicznych.
2. Zakaz działalności w zakresie zbierania odpadów lub przetwarzania odpadów niebezpiecznych.
3. Zakaz lokalizacji zakładów stwarzających zagrożenie dla życia lub zdrowia ludzi, a w szczególności zakładów o zwiększonym lub dużym ryzyku wystąpienia poważnych awarii przemysłowych w rozumieniu przepisów ustawy Prawo ochrony środowiska.

4. W zakresie ochrony powietrza przed zanieczyszczeniem, nakazuje się hermetyzację procesów produkcyjnych.
5. W zakresie ochrony wód podziemnych przed zanieczyszczeniem:
 - a) nakazuje się utwardzenie placów, miejsc do parkowania oraz instalowanie urządzeń oczyszczających wody opadowe i roztopowe przed odprowadzeniem ich do odbiornika;
 - b) dopuszcza się zagospodarowanie wód opadowych i roztopowych na terenie działki budowlanej, w tym poprzez retencję.
6. W zakresie ochrony przed hałasem – dla terenów oznaczonych symbolami **US, ZP, MNU, MN** oraz **UP** (w sytuacji realizacji zabudowy mieszkaniowej), mają zastosowanie przepisy ustawy Prawo Ochrony Środowiska w zakresie dopuszczalnych poziomów hałasu określonych wskaźnikami hałasu.
7. W zakresie zasad kształtowania krajobrazu – zasady kształtowania krajobrazu w odniesieniu do ochrony walorów estetyczno-widokowych zostały określone w ustaleniach planu dla poszczególnych terenów poprzez zapisy dotyczące zasad kształtowania zabudowy i wskaźniki zagospodarowania terenu oraz ustaleniach planu dotyczących ładu przestrzennego w zakresie kolorystyki obiektów budowlanych.

C. Zasady ochrony dziedzictwa kulturowego, zabytków oraz dóbr kultury współczesnej:

Na obszarze objętym projektem planu występuje jedno stanowisko archeologiczne o określonej lokalizacji, 8 obiektów o wartościach zabytkowych i 1 obiekt z kategorii dóbr kultury współczesnej ujętych w Gminnej Ewidencji Zabytków dla Gminy Ożarówice oraz 1 obiekt o wartościach zabytkowych chroniony prawem miejscowym. Dla wszystkich obiektów przyjęto ustalenia szczegółowe odnośnie postępowania z nimi.

D. Granice i sposoby zagospodarowania terenów lub obiektów podlegających ochronie na podstawie przepisów odrębnych:

1. Obszar objęty projektem planu położony jest w zasięgu JCWPd nr 111 oraz położony jest w części w zasięgu Głównego Zbiornika Wód Podziemnych Lubliniec – Myszków nr 327 – ochronę wód podziemnych uwzględniają ustalenia na podstawie *Prawa wodnego*.

2. W obszarze objętym planem nie występują ustanowione strefy ochronne ujęć wody ani obszary ochronne zbiorników śródlądowych.
3. W obszarze objętym planem nie występują tereny objęte ochroną na mocy ustawy o *ochronie przyrody*.
4. Obszar objęty planem położony jest w obrębie powierzchni ograniczających przeszkody w rejonie lotniska Katowice – Pyrzowice (EPKT) – w ramach powierzchni ograniczającej przeszkody w przedziale od 397,5 m do 445,8 m n.p.m., uwzględnionej na rysunku planu.
5. Obszar objęty planem położony jest w zasięgu powierzchni ograniczających zabudowę (powierzchnie BRA) od lotniczych urządzeń naziemnych LUN.
6. W obszarze objętym planem uwzględniono granicę i obszar, w którym zabrania się budowy lub rozbudowy obiektów budowlanych sprzyjających występowaniu zwierząt stwarzających zagrożenie dla ruchu statków powietrznych (w odległości do 7 km od punktu odniesienia lotniska Katowice – Pyrzowice (EPKT) ujawnionego w rejestrze lotnisk (ARP)). Obszar objęty planem w całości położony jest w obszarze objętym Planem Generalnym Lotniska Katowice – Pyrzowice (EPKT) na lata 2017-2037, którego granica jest tożsama z powierzchnią ograniczającą wysokość zabudowy i obiektów naturalnych w rejonie lotniska Katowice – Pyrzowice (EPKT) – powierzchnią stożkową 445,8 m n.p.m.
7. Dla terenów położonych w ramach powierzchni, o której mowa w ust. 4 i ust. 5 mają zastosowanie odpowiednio przepisy ustawy *Prawo lotnicze*.

E. Zasady i warunki scalania i podziału nieruchomości:

Wprowadzono szczegółowe zasady i warunki scalania i podziału nieruchomości.

F. Szczególne warunki zagospodarowania terenu oraz ograniczenia w jego użytkowaniu, w tym zakaz zabudowy:

1. W obszarze objętym planem ustala się zakaz realizacji elektrowni wiatrowych.
2. W obszarze objętym planem wskazuje się, na rysunku planu gazociąg podwyższonego średniego ciśnienia DN 400 CN 1,6 MPa relacji relacji Szobiszowice – Ząbkowice;
3. W obszarze objętym planem została uwzględniona strefa kontrolowana czynnego gazociągu podwyższonego średniego ciśnienia (DN 400 CN 1,6 MPa, relacji Szobiszowice – Ząbkowice), szerokości 8,0 m – po 4,0 m z obu stron osi gazociągu.

4. W strefie kontrolowanej, o której mowa w ust. 2 ustala się zakaz realizacji budynków, urządzania składowisk i magazynów, sadzenia drzew i krzewów oraz podejmowania działalności mogącej zagrozić trwałości gazociągu podczas jego eksploatacji.
5. Dla budynków istniejących, usytuowanych pomiędzy linią rozgraniczającą drogi, a nieprzekraczalną linią zabudowy, dopuszcza się roboty budowlane, za wyjątkiem odbudowy (wymiany kubatury).
6. Dla zabudowy istniejącej w tym o innym przeznaczeniu niż ustalonym w planie, dopuszcza się roboty budowlane polegające na:
 - a) przebudowie;
 - b) rozbudowie, nadbudowie, zgodnie z parametrami i wskaźnikami zagospodarowania ustalonymi w planie dla poszczególnych terenów.
6. Gospodarka odpadami winna być prowadzona w sposób zgodny z przepisami o odpadach, o ochronie środowiska oraz utrzymaniu czystości i porządku obowiązującymi w gminie.

G. Zasady modernizacji, rozbudowy i budowy systemów komunikacji i infrastruktury technicznej:

W zakresie systemów komunikacji:

1. Dla terenów, objętych planem, ustala się obsługę komunikacyjną poprzez drogi publiczne oraz komunikację wewnętrzną odpowiednio powiązane z zewnętrznym układem dróg publicznych.
2. Ustala się wymagania w zakresie minimalnej ilości miejsc do parkowania.

W zakresie infrastruktury technicznej:

1. Zaopatrzenie w wodę w oparciu o układ sieci infrastruktury technicznej, przy uwzględnieniu ochrony przeciwpożarowej.
2. Odprowadzanie i oczyszczanie ścieków:
 - a) odprowadzanie i oczyszczanie ścieków komunalnych w oparciu o układ sieci infrastruktury technicznej (przewodów kanalizacyjnych wraz z urządzeniami i obiektami budowlanymi) do oczyszczalni ścieków w Ożarówicach, położonej poza obszarem objętym planem, z dopuszczeniem lokalnych oczyszczalni ścieków, przydomowych oczyszczalni ścieków;
 - b) odprowadzanie wód opadowych i roztopowych poprzez układ sieci infrastruktury technicznej (przewodów kanalizacyjnych wraz z urządzeniami i obiektami budowlanymi) do odbiorników – cieków powierzchniowych,

3. Zaopatrzenie w energię elektryczną w oparciu o układ sieci infrastruktury technicznej, w szczególności układ sieci dystrybucyjnej energii elektrycznej.
4. Zaopatrzenie w gaz w oparciu o układ sieci infrastruktury technicznej.
5. Zaopatrzenie w energię ciepłą ze źródeł centralnych lub w oparciu o stosowanie indywidualnych instalacji.
6. Dopuszcza się stosowanie urządzeń wytwarzających energię z odnawialnych źródeł energii o łącznej mocy nie przekraczającej 100 kW, z wskazanymi zastrzeżeniami.
7. Ustala się następujące zasady obsługi telekomunikacyjnej w oparciu o układ sieci infrastruktury technicznej zgodnie z zasadami określonymi w przepisach *Prawa telekomunikacyjnego* i *ustawy o wspieraniu rozwoju usług i sieci telekomunikacyjnych*.
8. Dopuszcza się prowadzenie innych sieci, w szczególności telewizji kablowej, instalacji alarmowych.
9. W obszarze planu dopuszcza się budowę, przebudowę sieci infrastruktury technicznej przy zachowaniu ciągłości systemów zaopatrzenia w poszczególne media a także w parametrach niezbędnych dla prawidłowego uzbrojenia terenów oraz w sposób umożliwiający wykorzystanie terenów zgodnie z ich przeznaczeniem.

H. Ustalenia szczegółowe dotyczące przeznaczenia terenów i zasad ich zagospodarowania:

1. Określono maksymalną powierzchnię zabudowy w odniesieniu do działki budowlanej:
 - a) 90 % - tereny **Rz** i **R** na wydzielonych działkach budowlanych;
 - b) 80 % - tereny **U**, **PU**;
 - c) 70 % - na terenach **MNU** i **UP** na działkach na których usytuowana jest istniejąca zabudowa;
 - d) 60 % - tereny **MN**, **UK**, dla nowej zabudowy na terenach **MNU** i **UP**;
 - e) 50 % - tereny **US**;
 - f) 10 % - tereny **ZP**
2. Określono minimalny udział powierzchni biologicznie czynnej:
 - a) 5 % - tereny **Rz** i **R** na wydzielonych działkach budowlanych;
 - b) 10 % - tereny **U**, **2 UP**, **PU**;

- c) 20 % - na terenach **MNU** z zabudową usługową;
- d) 30 % - tereny **MNU, MN, 1 UP, US, UK**;
- e) 70 % - tereny **ZP**.

3. CHARAKTERYSTYKA ŚRODOWISKA OBJĘTEGO PROJEKTOWANYM DOKUMENTEM (OKREŚLENIA, ANALIZY I OCENY)

3.1. Istniejący stan środowiska oraz potencjalne zmiany tego stanu w przypadku braku realizacji projektowanego dokumentu

Niniejszy rozdział wypełnia zalecenia zawarte w art. 51, pkt 2, ust. 2, lit. a ustawy z dnia 3 października 2008 r. o udostępnianiu informacji o środowisku i jego ochronie, udziale społeczeństwa w ochronie środowiska oraz o ocenach oddziaływania na środowisko (Dz.U.2024.0.1112):

Art. 51.

2. Prognoza oddziaływania na środowisko:

2) określa, analizuje i ocenia:

a) istniejący stan środowiska oraz potencjalne zmiany tego stanu w przypadku braku realizacji projektowanego dokumentu

a) istniejący stan i funkcjonowanie środowiska

Budowa geologiczna i rzeźba terenu

Fundament geologiczny analizowanego terenu stanowią utwory karbonu górnego wykształcone w postaci iłowców, mułowców, piaskowców i węgla kamiennego. Serie karbońskie płytko pod utworami czwartorzędowymi zalegają w obniżeniu w Ossach. Dalej w kierunku północnym na południowym skłonie wzgórz występują dolnotriasowe piaskowce, mułowce i iłowce warstw świerklanieckich przechodzące ku północy w dolomity i margle budujące najwyższe partie wzgórz. Na skłonach i w partiach szczytowych odsłaniają się one spod utworów czwartorzędowych tworząc wychodnie, gdzie były przedmiotem eksploatacji na potrzeby lokalnego budownictwa.

Znaczna część analizowanego terenu przykryta jest warstwą utworów czwartorzędowych o zróżnicowanej miąższości, zwykle nie przekraczającej kilku metrów. Utwory te to głównie piaski i żwiry wodnolodowcowe z okresu zlodowacenia środkowopolskiego występujące w wyższych partiach zboczy w Ossach. Nieco niżej wzdłuż obniżenia Brynicy zalegają piaski i żwiry rzeczne teras nadzalewowych z okresu zlodowacenia północnopolskiego. W dnach dolin i obniżeń znajdują się holocenijskie

namuły (w obniżeniach dolinnych w Ossach) i miejscami torfy (w dolinie Brynicy w Niezdarze). W wyższych partiach zboczy w załomach wykształciły się utwory deluwialne (gliny, piaski i żwiry w Ossach) lub deluwialno-rzeczne (piaski, żwiry i mułki w Niezdarze).

Geomorfologicznie analizowany obszar położony jest w obrębie dwóch regionów: część Niezdary leżąca na północ od drogi nr 78 leży w obrębie Doliny Małej Panwi, natomiast pozostały obszar leży w obrębie Progu Środkowotriasowego. Wyższe partie wzgórz należą do subregionu Płaskowyżu Twardowickiego, zaś obniżenia do subregionu Kotliny Józefki. W krajobrazie wyraźnie dominuje wzgórze położone między Tąpkowicami i wsią Ossy. Wysokości bezwzględne w obrębie obszaru objętego projektem planu dochodzą do 310 m n.p.m. w rejonie Mocnej Góry. Najniżej położone miejsca związane są z doliną Brynicy (ok. 280 m n.p.m.). Z powyższego wynika, że różnica wysokości jest znaczna i wynosi ok. 30 m, co przekłada się na znaczne nachylenia stoków. Obecność w warstwach powierzchniowych utworów gliniastych nie sprzyja powstawaniu osuwisk. Natomiast płytkie zaleganie w podłożu utworów nieprzepuszczalnych (utwory deluwialne, gliny i margle) sprzyja powstawaniu podmokłości w obniżeniach dolinnych w Ossach.

Na obszarze objętym projektem planu nie udokumentowano dotychczas żadnych zasobów surowców.

Warunki klimatyczne

Do oceny klimatycznej analizowanego obszaru wykorzystano dane klimatyczne dla Ożarowic opracowane na podstawie danych klimatycznych z wielolecia 1991-2021 (Źródło: Climate-Data.org, modele na podstawie danych pogodowych z lat 1991-2021).

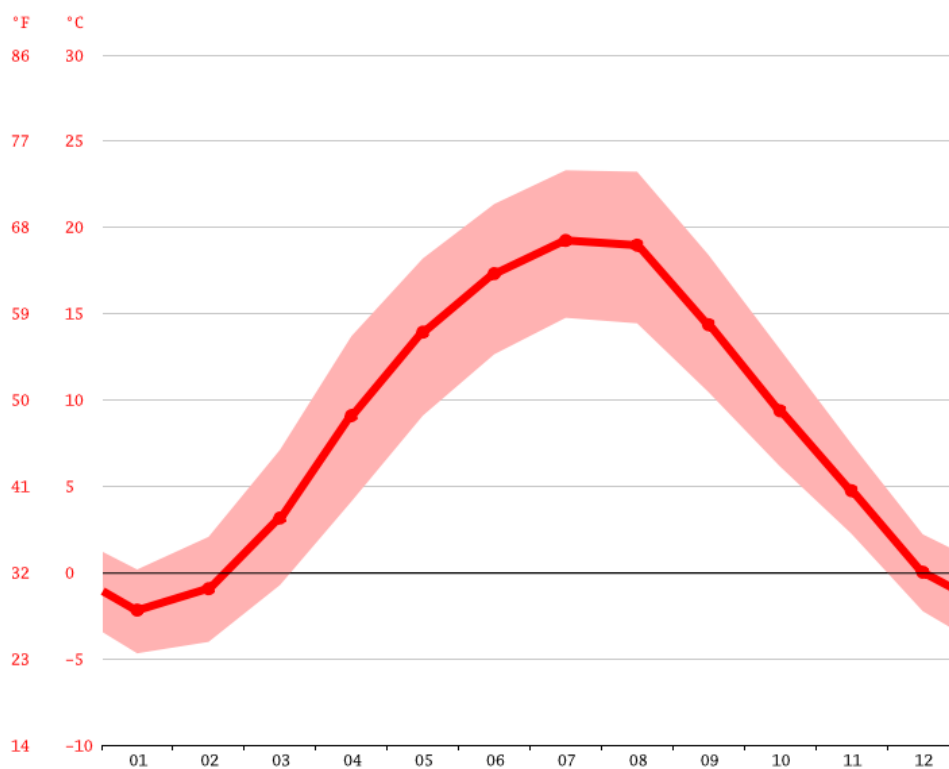
Opierając się na klasyfikacji klimatu Köppena i Geigera, klimat analizowanego rejonu został zaklasyfikowany jako klimat umiarkowany ciepły (Cfb).

Dane charakterystyczne warunków klimatycznych przedstawia tabela 1 i rysunki 5 i 6.

Na analizowanym obszarze średnia roczna temperatura powietrza z wielolecia 1991-2021 wynosi 8,9°C. Najcieplejszym miesiącem jest lipiec (średnia z wielolecia wynosi 19,2°C), zaś najchłodniejszym miesiącem jest styczeń ze średnią -2,2°C. Różnica średnich temperatur między najcieplejszym i najchłodniejszym miesiącem w roku wynosi zatem 21,4°C.

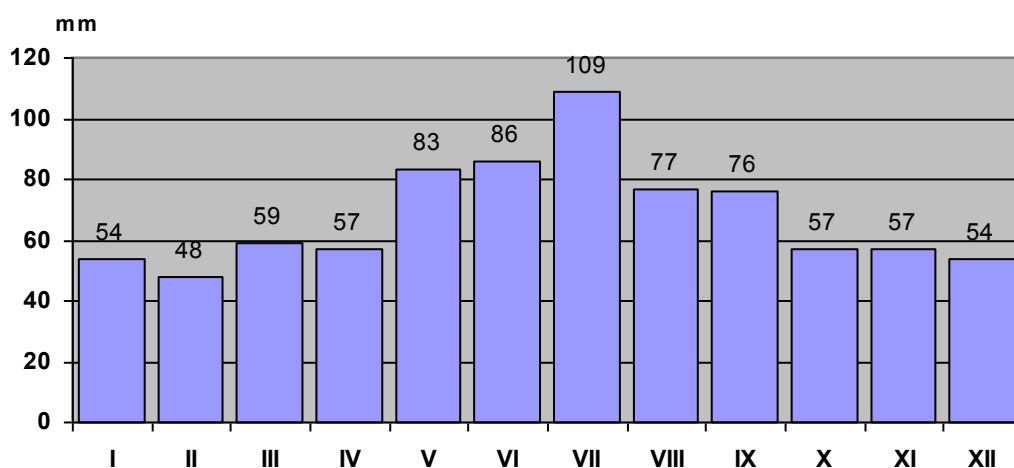
Tabela 1. Zestawienie średnich miesięcznych temperatur powietrza i średnich miesięcznych sum opadów atmosferycznych z wielolecia 1991-2021 w Ożarowicach.

| Charakterystyki klimatyczne | I | II | III | IV | V | VI | VII | VIII | IX | X | XI | XII |
|--|------|------|------|------|------|------|------|------|------|------|-----|------|
| Temperatura średnia (°C) | -2,2 | -0,9 | 3,2 | 9,1 | 13,9 | 17,3 | 19,2 | 19,0 | 14,4 | 9,4 | 4,7 | 0,0 |
| Temperatura średnia minimalna (°C) | -4,7 | -4,0 | -0,7 | 4,1 | 9,1 | 12,7 | 14,8 | 14,4 | 10,5 | 6,1 | 2,2 | -2,2 |
| Temperatura średnia maksymalna (°C) | 0,2 | 2,1 | 7,1 | 13,7 | 18,2 | 21,4 | 23,3 | 23,2 | 18,4 | 12,9 | 7,5 | 2,2 |
| Opady średnie miesięczne (mm) | 54 | 48 | 59 | 57 | 83 | 86 | 109 | 77 | 76 | 57 | 57 | 54 |
| Wilgotność względna (%) | 85 | 83 | 75 | 67 | 68 | 69 | 70 | 69 | 73 | 79 | 84 | 84 |
| Liczba dni z deszczem | 9 | 8 | 9 | 9 | 10 | 10 | 11 | 9 | 9 | 8 | 8 | 9 |
| Liczba godzin słonecznych dziennie (1991-2019) | 2,9 | 3,8 | 5,5 | 8,6 | 9,8 | 10,5 | 10,7 | 10,1 | 7,2 | 5,0 | 3,6 | 2,9 |



Rys. 5. Średnie oraz średnie maksymalne i minimalne miesięczne wartości temperatur z wielolecia 1991-2021 w rejonie Ożarowic.

Przy charakterystyce klimatycznej szczególnie istotne są warunki opadowe na analizowanym obszarze, od których zależy ilość wody pozostającej w obiegu. Średnia roczna suma opadów z wielolecia 1982-2012 w rejonie Ożarówic wynosi 817 mm. Maksimum opadowe występuje w lipcu, średnio 109 mm. Nieco niższe sumy opadów występują w maju i czerwcu. Minima opadowe zaś w styczniu, lutym i grudniu. Bezwzględne minimum opadowe występuje w lutym, kiedy notuje się opady w granicach 48 mm.



Rys. 6. Średnie miesięczne sumy opadów w rejonie Ożarówic z wielolecia 1982-2012.

Dla zasobności wodnej obszaru ma jednak większe znaczenie nie bezwzględna wartość opadów, ale rodzaj i rozkład opadów w roku. W naszej strefie klimatycznej normą jest, iż znacznie mniejsze opady w postaci śniegu występują w okresie zimowym. Przy niskich temperaturach gruntu opady te są akumulowane i następnie w okresie roztopów stosunkowo szybko spływają, powodując znacznie wyższe stany wody niż wysokie opady latnie. Są one również bardziej efektywne w przypadku zasilania wód gruntowych i odbudowy podziemnych zasobów wodnych. Warunkiem jest jednak występowanie zimą dodatnich temperatur, które będą powodowały odwilże i brak przemarznięcia wierzchniej warstwy gruntu. Wysoka efektywność opadów okresu zimowego wynika z faktu, iż niskie stosunkowo temperatury zimowe nie sprzyjają wzmożonemu parowaniu i nie występuje wtedy wegetacja pochłaniająca duże ilości wilgoci.

W ostatnich latach szczególnego znaczenia zaczynają nabierać krótkotrwałe opady nawałne z uwagi na skutki jakie powodują (najczęściej o charakterze katastrofalnym). Nie bez znaczenia jest tu często niedostateczny odbiór społeczny podawanych przez służby meteorologiczne wielkości i prawdopodobieństwo wystąpienia opadów. Należy przy tym zwrócić uwagę, iż podawane wielkości opadów w milimetrach oznaczają ilość wody w litrach na każdy metr kwadratowy (np. 10 mm opadu oznacza 10 litrów wody na każdy metr kwadratowy). Ponadto straty potęgowane są niewłaściwym zagospodarowaniem przestrzeni, a zwłaszcza niedocenianiem roli jaką w odpływie wód z opadów nawałnych pełnią doliny stale prowadzące wodę i suche obniżenia dolinne. Poniżej przedstawiono prognozowane wielkości wystąpienia opadów w rejonie Radlina (tab. 2).

Tabela 2. Maksymalne opady prawdopodobne w rejonie Ożarówic (w mm).

| Czas trwania | Prawdopodobieństwo wystąpienia | | |
|--------------|--------------------------------|-------|------|
| | 1 % | 5 % | 10 % |
| 5 min | 19,9 | 16,0 | 14,1 |
| 30 min | 40,6 | 32,6 | 28,6 |
| 1 godz. | 49,5 | 39,7 | 34,9 |
| 2 godz. | 58,7 | 47,2 | 41,4 |
| 12 godz. | 74,1 | 60,4 | 53,6 |
| 24 godz. | 93,4 | 76,1 | 67,5 |
| 72 godz. | 125,6 | 102,7 | 91,3 |

Obliczono: wg E. Bogdanowicz i J. Stachý, IMiGW 1998.

Warunki anemologiczne, szczególnie istotne dla przewietrzania obszaru i stanu sanitarnego powietrza (przemieszczanie zanieczyszczeń), są uzależnione od kierunku napływu głównych mas powietrza oraz modyfikowane przez rozkład zasadniczych elementów orograficznych w analizowanym obszarze. Z danych IMGiW wynika, iż w analizowanym rejonie dominują wiatry z sektora zachodniego (od SW do NW, ok. 50 % przypadków), znacznie mniejszy (ok. 26 %) jest udział wiatrów wschodnich. Około 11 % przypadków stanowią cisze. Zaobserwowane prędkości wiatrów kształtują się przeciętnie na poziomie 3,1 m/s (średnia roczna). Średnie prędkości wiatrów z poszczególnych kierunków zmieniają się w granicach od 2,5 m/s (NE) do 4,0 m/s (SW,

W). Także z kierunku NW przeciętna prędkość jest wysoka i wynosi 3,7 m/s, co wskazuje, iż generalnie wiatry wiejące z sektora zachodniego są silniejsze.

Przedstawiony wyżej układ wiatrów jest przyczyną różnego kształtowania stanu sanitarnego powietrza nad analizowanym rejonem Gminy. Wiatry wiejące z zachodu (W), południo-zachodu (SW) nie sprzyjają przewietrzaniu obszaru podnosząc poziomy stężenia zanieczyszczeń w powietrzu. Natomiast wiatry wiejące ze wschodu i południa będą powodowały obniżanie poziomu zanieczyszczeń w powietrzu.

Warunki topoklimatyczne analizowanego obszaru w większości należą do korzystnych i średniokorzystnych, jedynie w obniżeniach dolinnych w Ossach i wzdłuż Brynicy występują warunki niekorzystne do zamieszkiwania, pogłębiane dodatkowo znaczną wilgotnością powietrza powodowaną przez blisko położony Zbiornik Kozłowa Góra.

Dla potrzeb oceny jakości powietrza Gmina Ożarówice znajduje się w **strefie śląskiej**.

Wody powierzchniowe

Obszar Gminy Ożarówice położony jest w całości obrębie lewostronnej części zlewni rzeki Brynicy, prawobrzeżnego dopływu Czarnej Przemszy, która po połączeniu z Białą Przemszą, jako Przemsza uchodzi do Wisły. Stąd Brynica jest rzeką III-rzędu. Istotnym elementem systemu hydrograficznego związanym z obszarem Gminy Ożarówice, jest duży (ok. 4,7 km²) Zbiornik Kozłowa Góra. Analizowany obszar w całości odwadniany jest bezpośrednio do Brynicy (Niedzara) lub systemem rowów melioracyjnych w rejon Zbiornika Kozłowa Góra (Ossy).

Na powierzchni Gminy Ożarówice dotychczas nie wyznaczono w żadnym studium stref zagrożenia powodziowego, co może wynikać z faktu, iż zbiornik Kozłowa Góra (Świerklaniec) oprócz funkcji gromadzenia wody dla zaopatrzenia ludności w wodę pełni równocześnie funkcję przeciwdziałania zagrożeniu powodziowemu. Ponadto znajdujące się na analizowanym obszarze potoki należą do potoków niewielkich. Największy potok Brynica jest w tym obszarze odcinkiem źródłowym.

Dla potrzeb oceny **jakości wód powierzchniowych**, zgodnie z *Prawem wodnym* (Dz.U.2025.0.960), wody powierzchniowe dzieli się na **jednolite części wód powierzchniowych (JCWP)** z przypisanym każdej części kodem europejskim.

Zgodnie z definicją zawartą w *Prawie wodnym* (Dz.U.2025.0.960) jednolita część wód powierzchniowych (JCWP) oznacza wydzielone do oceny powierzchni wodne wód płynących i stojących w systemie zlewniowym. A co za tym idzie granice tych jednostek pokrywają się z powierzchniowymi działami wodnymi różnych rzędów. Jednolite części wód powierzchniowych mają w ten sposób charakter jednostek zlewniowych.

Analizowany obszar gminy Ożarowice znajduje się w obrębie następującej jednolitej części wód powierzchniowych:

1) RW2000212639 „Zbiornik Kozłowa Góra”; jednostka ta należy do regionu wodnego Małej Wisły i jest administrowana przez Regionalny Zarząd Gospodarki Wodnej w Gliwicach.

Wody podziemne

Warunki geologiczne Gminy Ożarowice sprzyjają występowaniu na jej terenie, znaczących z gospodarczego punktu widzenia, poziomów wodonośnych związanych z utworami czwartorzędu, triasu i karbonu.

Piętro wodonośne czwartorzędu występuje na obszarze Gminy pokrytym utworami czwartorzędowymi. Cechuje się ono zróżnicowanymi warunkami hydrogeologicznymi zależnymi od miąższości i wykształcenia litologicznego osadów. W profilu piętra wodonośnego czwartorzędu stwierdzono występowanie od 1 do 3 poziomów.

Na analizowanym obszarze występuje jedynie poziom holoceński związany głównie z aluwiami rzecznyymi (piaski, gliny i mułki). Z uwagi na małą miąższość osadów, wykształcenie oraz ich skład granulometryczny, poziom ten zalega płytko i występuje głównie w dolinie rzeki Brynicy i dolinach jej dopływów. Utwory budujące ten poziom są nasiąkliwe, wodochłonne lecz słabo wodoodsączalne (przepuszczalne), toteż dna tych dolin są silnie podmokłe, z tendencją do zabagniania i zatorfiania.

Bardzo istotne znaczenie hydrogeologiczne i gospodarcze (z uwagi na dużą zasobność) mają poziomy wodonośne związane z utworami triasu. Prawie cały obszar Gminy Ożarowice znajduje się w zasięgu **Głównego Zbiornika Wód Podziemnych (GZWP) nr 327 Lubliniec-Myszków**. Poza nim pozostają niewielkie fragmenty powierzchni Gminy położone na południe od Tapkowic z wsią Ossy. Zasadniczym poziomem wodonośnym GZWP nr 327 jest poziom wapienia muszlowego i retu. Jest to zbiornik porowo-szczelinowy o krasowym systemie prowadzenia wód. Szczeliny i

kanały krasowe tworzą drogi przepływu wód, natomiast przestrzeń porowa jest miejscem magazynowania wody. Zasilanie kompleksu wodonośnego triasu odbywa się w rejonie bezpośrednich wychodni, które na analizowanym obszarze znajdują się w rejonie Niezdary. Zasilanie tego poziomu odbywa się także przez przepuszczalne utwory czwartorzędowe.

Prowadzone w ostatnich latach badania hydrogeologiczne pozwoliły na zdefiniowanie nowej kategorii wód podziemnych. Jest to **Główny Użytkowy Poziom Wodonośny (GUPW)**. Poziom ten zdefiniowano jako występujący na danym obszarze poziom wodonośny ważny z punktu widzenia zaopatrzenia w wodę obejmujący wszystkie zdefiniowane dotychczas poziomy wodonośne na danym obszarze. Poziom ten w materiałach Państwowej Służby Hydrogeologicznej podzielony został na jednostki hydrogeologiczne obejmujące obszary o jednolitym charakterze występowania wód podziemnych. Na jednolity charakter składają się: skala izolacji poziomu od powierzchni, stratygrafia poziomu oraz wielkość zasobów dyspozycyjnych jednostkowych. Ustawa *Prawo wodne* (Dz.U.2025.0.960) nie nakazuje uwzględnienia tego poziomu w opracowaniach planistycznych (Studium, miejscowe plany zagospodarowania przestrzennego). Niemniej służby odpowiedzialne za opiniowanie i uzgadnianie materiałów planistycznych (m.in. RZGW, RDOŚ) zwracają uwagę na umieszczenie w planach odpowiednich zapisów ochronnych uwzględniających istnienie tego poziomu.

Na analizowanym obszarze Gminy Ożarówice wydzielono 2 jednostki hydrogeologiczne Głównego Użytkowego Poziomu Wodonośnego. Są to:

- 1) aT1/1I - obejmuje wieś Niezdarę i północne Ossy. Jego charakterystyki są następujące:
 - izolacja poziomu od powierzchni – brak izolacji (a);
 - stratygrafia poziomu – triasowe utwory środkowego i dolnego piaskowca (T1/1);
 - wielkość zasobów dyspozycyjnych – poniżej $100 \text{ m}^3/24 \text{ h/km}^2$ (I) ;
 - wydajność potencjalna – $10\text{-}30 \text{ m}^3/24 \text{ h}$;
- 2) bC3II - obejmuje wieś Ossy. Jego charakterystyki są następujące:
 - izolacja poziomu od powierzchni – izolacja słaba (b);
 - stratygrafia poziomu – utwory karbonu górnego (C3);
 - wielkość zasobów dyspozycyjnych – $100\text{-}200 \text{ m}^3/24 \text{ h/km}^2$ (II);
 - wydajność potencjalna – $10\text{-}30 \text{ m}^3/24 \text{ h}$.

Jak widać z powyższego zestawienia na analizowanym obszarze Gminy Ożarówice występują znaczące zasoby wód podziemnych. Mankamentem jest jedynie brak poziomów izolacyjnych od powierzchni, co może być przyczyną łatwego stosunkowo przedostawania się zanieczyszczeń z powierzchni do poziomów wodonośnych. Dlatego też szczególną uwagę należy zwrócić na gospodarkę wodno-ściekową prowadzoną w Gminie. Uszczelinione podłoże ułatwia także przedostawanie się zanieczyszczeń z niedostatecznie oczyszczonych ścieków w przypadku stosowania oczyszczalni przydomowych.

Dla potrzeb oceny **jakości wód podziemnych**, zgodnie z *Prawem wodnym* (Dz.U.2025.0.960) wody podziemne dzieli się na **jednolite części wód podziemnych (JCWPd)**.

Zgodnie z definicją zawartą w *Prawie wodnym* (Dz.U.2025.0.960) jednolita część wód podziemnych oznacza określoną objętość wód podziemnych występującą w obrębie warstwy wodonośnej lub zespołu warstw wodonośnych w miarę jednorodnych. Cały obszar gminy Ożarówice znajduje się w obrębie:

1) **JCWPd nr 111 (PLGW2000111)** – jednostka ta należy do regionu wodnego Małej Wisły i jest administrowana przez Regionalny Zarząd Gospodarki Wodnej w Gliwicach. Monitoring stanu i jakości wód prowadzony jest w wytypowanych w tym celu studniach wierconych lub piezometrach w ramach monitoringu krajowego i regionalnego.

Gleby

Opisane wyżej warunki budowy geologicznej i rzeźby a także warunki klimatyczno-wodne Gminy Ożarówice znalazły swoje odzwierciedlenie w wykształceniu się pokrywy glebowej.

Zależność typów gleb od litologii podłoża jest szczególnie widoczna na obszarach wysoczyznowych. Na tych terenach na wychodniach utworów triasowych wykształciły się **rędziny brunatne (Rb)**, charakterystyczne dla podłoża węglanowego (wapienie, margle, dolomity). Należą one do gleb astrefowych. Występują one na wzgórzach w Niezdarze. Rędziny należą na ogół do gleb żyznych.

Pozostałe typy gleb związane są głównie z utworami czwartorzędowymi powszechnie budującymi powierzchnię Gminy, a ich zróżnicowanie zależne jest przede wszystkim od warunków wilgotnościowych. Stąd na terenach wyżej położonych

zbudowanych z piasków i żwirów glacialnych na suchym podłożu wykształciły się gleby **bielicowe i pseudobielicowe (A)**. Gleby te należą do gleb strefowych. Na analizowanym obszarze tworzą niewielkie powierzchnie występujące wyspowo w Niezdarze i Ossach. Gleby bielicowe i pseudobielicowe należą na ogół do gleb ubogich w składniki pokarmowe.

Na zboczach wzgórz, w miejscach, gdzie utwory węglanowe zalegają pod cienką pokrywą utworów czwartorzędowych wykształciły się gleby **brunatne właściwe (B)**. Takie warunki występują w Ossach we wschodniej części wsi. Gleby brunatne należą do gleb strefowych. Gleby brunatne należą na ogół do gleb charakteryzujących się niską zasobnością w składniki pokarmowe.

Znaczne powierzchnie na obszarze Gminy Ożarówice zajmują **czarne ziemie zdegradowane (Dz)**. Wykształciły się one jako gleby strefowe w miejscach obniżeń z płytkim poziomem wód gruntowych i pod lasami na utworach piaszczysto-gliniastych. Gleby te pierwotnie wykształciły się pod lasami, co spowodowało ich zakwaszenie i wylugowanie węglanów. Na obszarze Gminy występują one zwartymi płatami pod roślinnością łąkową. Znaczne ich powierzchnie zajmują one w Ossach. Przydatność rolnicza uwarunkowana jest głównie stosunkami wodnymi.

Znaczny udział na analizowanym terenie mają gleby bagienne: **mułowo-torfowe (Emt), torfowo-mułowe (Etm)** oraz **torfy niskie (Tn)**. Występują one głównie w dnach dolin i obniżeń (Ossy), gdzie związane są z bardzo płytkim zaleganiem poziomu wód gruntowych. Płytkie zaleganie wód często związane jest z nieprzepuszczalnością podłoża.

Szata roślinna i świat zwierząt

Na skutek działalności człowieka szata roślinna tego obszaru jest dosyć mocno zmieniona i odbiega zasadniczo od układów pierwotnych, co wynika z porównania jej stanu aktualnego z mapą roślinności potencjalnej (Potencjalna..., 1995).

Dominującą roślinnością potencjalną analizowanego terenu były dwa zespoły roślinności:

1) 05 – niżowe łągi olszowe i jesionowo-olszowe siedlisk wodogruntowych, okresowo lekko zabagnionych (*Fraxino-Alnetum (Circaeo-Alnetum)*) – zbiorowiska leśne z panującą olszą czarną (*Alnus glutinosa*) i jesionem (*Fraxinus excelsior*). W mniejszej ilości występował klon zwyczajny (*Acer platanoides*), grab pospolity (*Carpinus betulus*), czeremcha zwyczajna (*Padus avium*) i wiąz górski (*Ulmus scabra*). Łęg

jesionowo-olszowy zajmował siedliska mokre z wodą przesiąkającą, ruchomą, bez tendencji do stagnowania. Był on związany z reguły z glebami mułowo-błotnymi, czarnymi ziemiami leśnymi lub torfami niskimi. Zajmował gleby mineralne z próchnicą typu hydromull, z wyraźnym oglejeniem i z dużą żyznością. Warunki takie występowały wzdłuż Brynicy i jej dopływów;

2) 17 – grądy subkontynentalne lipowo-dębowo-grabowe (*Tilio-Carpinetum*), odmiana małopolska z bukiem i jodłą, forma wyżynna, seria żyzna – wielogatunkowe lasy liściaste w typie lasu świeżego i wilgotnego z dominacją dębu szypułkowego (*Quercus robur*) i graba (*Carpinus betulus*), z udziałem buka (*Fagus sylvatica*), lipy drobnolistnej (*Tilia mordata*), świerka i jodły (*Abies alba*). Jest to zbiorowisko o wielkiej elastyczności ekologicznej i co za tym idzie o dużym zróżnicowaniu. Na terenie Gminy Ożarówce zbiorowiska te dominowały zajmując znaczne powierzchnie na południe od Tąpkowic. Dzisiaj na siedliskach grądów dominują pola orne, trafiają się łąki, zbiorowiska leśne o zmienionym drzewostanie, często sosnowe, zabudowa wiejska.

Obecna roślinność przedstawia się jako mozaika zbiorowisk antropogenicznych (Matuszkiewicz, 2002). Na obszarze dominują pola uprawne i łąki. Lasy w zasadzie nie występują poza kilkoma niewielkimi działkami nasadzeń lub samorzutnej sukcesji na terenach odłogowanych. W części tej dominującymi zespołami roślinnymi są monokultury roślin uprawnych (agrocenozy) z charakterystyczną zmiennością roczną, wśród których znajdują się gatunki o szerokiej tolerancji ekologicznej występujące na obrzeżach pól lub na miedzach.

W dolinie Brynicy w rejonie Ossów zachowały się zbiorowiska łąk trzęślicowych. Charakteryzują się obecnością między innymi trzęślicy modrej (*Molinia caerulea*), bukwicy zwyczajnej (*Stachys officinalis* (L.) Trevis.), przytulii północnej (*Galium boreale* L.), sierpika barwierskiego (*Serratula tinctoria* L.). Charakterystyczne dla tych łąk jest występowanie gatunków chronionych w ich składzie. W dolinie Brynicy przy miejscowości Ossy występują zbiorowiska z kosańcem syberyjskim (*Iris sibirica* L.) oraz mieczykiem dachówkowatym (*Gladiolus imbricatus*) – oba gatunki objęte ochroną ścisłą.

Roślinność ruderalna i synantropijna jest obecna na obszarze całej Gminy. Roślinność ruderalna wykazuje bardzo duże zróżnicowanie fitosocjologiczne. Licznie reprezentowana jest grupa zbiorowisk wyspecjalizowanych, rozwijających się głównie na terenach ciągów komunikacyjnych (chodniki, drogi).

W obrębie wsi Niezdara i Ossy występują tereny upraw rolnych, ogrodów i ogródków przydomowych, którym towarzyszą zbiorowiska segetalne, w których występują między innymi mak polny (*Papaver rhoeas* L.), wyka kosmata (*Vicia villosa* Roth.), wyka siewna (*Vicia sativa* L.), szelężnik większy (*Rhinanthus serotinus*), chaber bławatek (*Centaurea cyanus* L.), nawrot polny (*Buglossoides arvensis* L.), rumian polny (*Anthemis arvensis* L.), życica roczna (*Lolium temulentum* L.).

W krajobrazie analizowanych wsi widoczne jest dynamiczne zajmowanie terenów rolniczych pod rozwijającą się zabudowę mieszkaniową. W analizowanym projekcie planu zamierza się przeznaczyć pod zabudowę mieszkaniową kolejne tereny dotychczas rolnicze. W ten sposób występujące w tym rejonie niedawno jeszcze pola uprawne z charakterystycznymi agrocenozami ustępują miejsca zbiorowiskom zieleni urządzonej charakterystycznej dla terenów zabudowy mieszkaniowej.

Z uwagi na to, iż analizowany obszar wchodzi w skład rozległego pasa terenów rolniczych, skład gatunkowy fauny jest typowy dla terenów rolniczych, na których bytuje zwierzyzna i ptactwo związane z tego typu terenami. Dla analizowanego terenu charakterystyczne są następujące ekosystemy:

- 1) agrocenozy (pola, łąki, nieużytki porolne);
- 2) zagajniki śródłukowe i śródpolne, grupy drzew i krzewów, szpalery drzew przy drogach, pojedyncze drzewa, porzucone sady;
- 3) łąki;
- 4) ogrody i działki wraz z zabudowaniami.

Agrocenozy (pola, łąki, nieużytki porolne). Związane są z nimi pokarmowo sarny (*Capreolus capreolus*), zające (*Lepus capensis*), także szkodniki pól - mysz domowa (*Mus musculus*), nornica ruda (*Clethrionomys glareolus*), polnik rudy (*Microtus agrestis*) oraz ptactwo - kuropatwy (*Perdix perdix*), bażanty (*Phasianus colchicus*), niektóre wróblowce. Otwarta przestrzeń pól przyciąga jastrzębie (*Accipiter gentilis*), myszołowy (*Buteo buteo*), pustułki (*Falco tinnunculu*), krogulce (*Accipiter nisus*). Polują one na drobne ptactwo, na gryzonie, krety (*Talpa europaea*), ryjówki (*Sorex araneus*) czy na owadzią faunę związaną z miedzami (trzmiele (*Bombus*), biegacze (*Carabus*), mrówki (*Formicidae*)) ale również na występujące sporadycznie zające (*Leporidae*), bażanty (*Phasianus colchicus*) i kuropatwy (*Perdix perdix*). Na obrzeżach pól zwierzyzna utrzymuje się w zabudowaniach gospodarskich np. w stodołach czy porzuconych domach – sowy: pójdzka (*Athene noctua*) i płomykówka (*Tyto alba*).

Zagajniki śródłukowe i śródpolne, grupy drzew i krzewów, szpalery drzew przy drogach, pojedyncze drzewa, porzucone sady to teŝ waŝne miejsca osiedlania się r3nych gatunk3w, gl3wnie ptactwa i drobnych ssak3w. Nawet zeschl3 wierzby s3 tu miejscem l3g3w ptactwa (np. puszczyk (*Strix aluco*)) i ŝerowiskiem owad3w. S3 ekologicznym rekwiytem wp3ywaj3cym na zwi3kszenie bior3norodnoŝci gatunkowej terenu. Zagajniki i k3py zakrzewieñ wŝród p3l uprawnych a pomi3dzy p3latami las3w peñni3 waŝn3 rol3 jako schroniska (ostoj3e) dla migruj3cych zwierz3t.

Ł3ki. Najwaŝniejszym po lasach ekosystemem s3 ł3ki. W3ski pas ł3k rozci3ga się wzdluŝ Brynicy i zbiornika Kozłowa G3ra. Duŝy p3lat ł3ki wyst3puje w obniŝeniu w Ossach. Ł3ki te s3 miejscem ŝerowania oraz siedliskiem wielu drobnych gatunk3w (bezkr3gowce, p3azy, niekt3re ptactwo np. ŝurawie (*Grus grus*), kt3re prawdopodobnie maj3 tu swe l3gi, a z cał3 pewnoŝci3 w wi3kszej liczbie ŝeruj3 podczas przelot3w na polach uprawnych, tutaj odzywa się derkacz (*Crex crex*), ŝyj3 tu drobne ssaki owadoŝeme np. ryj3wka aksamitna (*Sorex araneus*), kret (*Talpa europaea*), jeŝ (*Erinaceus europaeus*), wieczorami lataj3 nietoperze (*Chiroptera*). Ł3ki te stanowi3 korzystne siedliska i stał3 lub okresowe ŝerowiska wielu gatunk3w jak: bocian biały (*Ciconia ciconia*) i czarny (*Ciconia nigra*), ŝurawie (*Grus grus*), czaple (*Ardea cinerea*), kt3re stanowi3 najbardziej spektakularn3 grup3 ornitofauny. Bociany zalatuj3 tu nie tylko z lokalnych gniazd. Mniej cenne s3 suche ł3ki, kt3re s3 zwykle nieuŝytkami porolnymi, ale i te nie uprawiane i nie koszone, z rzadka poroŝni3te roŝlinnoŝci3 krzewiast3 stanowi3 doskonał3 kryj3wki (refugia) i miejsca l3gowe baŝanta (*Phasianus colchicus*), kuropatwy (*Perdix perdix*), zajać (*Lepus europaeus*), jeŝa (*Erinaceus europaeus*), ryj3wki aksamitnej (*Sorex araneus*). Ł3ki peñni3 waŝn3 rol3 podczas dalekich przemieszcz3eñ zwierzyny pomi3dzy rozerwanymi p3latami las3w.

Ogrody i działki wraz z zabudowaniami na analizowanym obszarze stanowi3 dogodne miejsca zakł3dania gniazd w koronach drzew owocowych i krzewach ozdobnych, w wi3ŝbie dachowej, w szopach i stodołach. Takŝe stare budynki porzucone przez ich mieszkañc3w i zaniedbane ruderalne ich otoczenie s3 miejscem bytowania i zakł3dania gniazd (drobne ssaki drapieŝne, nietoperze, jeŝe, ptaki ŝpiewaj3ce, sowy). Cennym uzupeñniaj3cym skł3dnikiem ŝrodowiskowym przy ogrodach s3 zakł3dane przez ich wł3ścicieli sadzawki ozdobne, w kt3rych opr3cz hodowanych ryb, osiedlaj3 się inne zwierz3ta m.in. p3azy. Skupiaj3 się przy nich r3zne gatunki ptactwa ŝpiewaj3cego korzystaj3cego z czystej wody, kt3rej w lasach brakuje. Wiosn3 ludzie wywieszaj3 budki l3gowe, w zimie dokarmiaj3 ptactwo, st3d widywane tu

bywają takie rzadkości jak: dzięcioł czarny (*Dryocopus martius*), dzięcioł zielono siwy (*Picus canus*). W ogrodach występują też drobne ssaki, jak: jeż (*Erinaceus europaeus*), kret (*Talpa europaea*), wiewiórka (*Sciurus vulgaris*), łasica (*Mustela nivalis*), kuna domowa (*Martes foina*), są też podobnie jak na polach ornych szkodniki upraw. Pewne gatunki ptaków osiedlają się wśród zabudowań działkowych (dachy, kominy, przewody wentylacyjne).

b) tendencja do zmian przy braku realizacji ustaleń projektowanego dokumentu

Z uwagi na dotychczasowe użytkowanie analizowanego obszaru jako terenów rolniczych z charakterystyczną zabudową wiejską i przeznaczenie ich pod budownictwo mieszkaniowe jednorodzinne, dalsze zmiany w środowisku będą zachodziły stosunkowo szybko. Gwałtownemu zanikowi będą ulegały otwarte tereny rolnicze o stosunkowo niewielkiej presji na środowisko. Pewne nadzieje na zahamowanie procesów degradacji środowiska wiązać należy z wprowadzaniem norm i przepisów prawnych odnośnie ochrony środowiska i jego zasobów. Dotyczy to szczególnie zanieczyszczenia powietrza, wód powierzchniowych i podziemnych. W analizowanym przypadku konieczne jest wprowadzenie systemowych rozwiązań w zakresie ogrzewania budynków, ujmowania ścieków i utylizacji odpadów.

3.2. Stan środowiska na obszarach objętych przewidywanym znaczącym oddziaływaniem

Niniejszy rozdział wypełnia zalecenia zawarte w art. 51, pkt 2, ust. 2, lit. b ustawy z dnia 3 października 2008 r. o udostępnianiu informacji o środowisku i jego ochronie, udziale społeczeństwa w ochronie środowiska oraz o ocenach oddziaływania na środowisko (Dz.U.2024.0.1112):

Art. 51.

2. Prognoza oddziaływania na środowisko:

2) określa, analizuje i ocenia:

b) stan środowiska na obszarach objętych przewidywanym znaczącym oddziaływaniem

Z uwagi na to, iż eksploatacja rolnicza oraz częściowe zabudowanie analizowanego obszaru spowodowało już trwałe zmiany w środowisku, należy uznać, iż dalsza zabudowa obszaru będzie stanowiła oddziaływania **znaczące**. Przy czym należy zaznaczyć, iż projektowane zmiany spowodują powiększenie istniejącej niskiej zabudowy mieszkaniowej jednorodzinnej.

Stan środowiska określany jest przez stan jakości powietrza atmosferycznego, jakości wód powierzchniowych i podziemnych oraz wybiórczo zanieczyszczenia gleb i zagrożenia hałasem. Wyniki monitoringu opracowywane są i publikowane w raportach Wojewódzkiego Inspektoratu Ochrony Środowiska.

Dla potrzeb oceny **jakości powietrza** województwo śląskie zostało podzielone na strefy z przypisanym każdej strefie oznaczeniem kodowym. Sołectwa Niezdara i Ossy znajdują się w **strefie śląskiej** (kod PL2405). W strefie tej obowiązują poziomy dopuszczalne substancji określone dla niej ze względu na ochronę zdrowia i ochronę roślin.

Stan środowiska określany jest przez stan jakości powietrza atmosferycznego, jakości wód powierzchniowych i podziemnych. Wyniki monitoringu opracowywane są i publikowane w raportach Głównego Inspektoratu Ochrony Środowiska.

W ocenie rocznej **jakości powietrza** za rok 2024 według kryterium ochrony zdrowia uzyskano następujące wyniki:

- **klasa A** – dwutlenek siarki, dwutlenek azotu, tlenek węgla, benzen, ozon, pył zawieszony PM_{2,5} (klasa A1) oraz zawarty w pyłe zawieszonym PM₁₀ ołów, arsen, kadm i nikiel - zaklasyfikowanie strefy do klasy A oznacza konieczność utrzymania jakości powietrza na tym samym lub lepszym poziomie;
- **klasa C** - pył zawieszony PM₁₀ oraz zawarty w pyłe zawieszonym PM₁₀ benzo(α)piren, co oznacza konieczność włączenia strefy do odpowiednich programów ochrony powietrza (POP).

Natomiast według kryterium ochrony roślin uzyskano następujące wyniki:

- klasa A – ozon, dwutlenek siarki, tlenki azotu;
- klasa D2 – ozon (poziom celu długoterminowego).

Do głównych przyczyn przekroczenia dopuszczalnych poziomów zanieczyszczeń powietrza w gminie Ożarówice należą:

- 1) emisja niska z indywidualnego ogrzewania budynków;
- 2) niekorzystne warunki meteorologiczne w rozważanym okresie polegające na zbyt niskiej prędkości wiatru i w związku z tym słabym przewietrzaniu obszaru oraz napływ zanieczyszczeń z zewnątrz przy odpowiedniej cyrkulacji powietrza;
- 3) w przypadku PM₁₀ także emisja wtórna zanieczyszczeń pyłowych z powierzchni odkrytych, np. dróg, chodników i boisk.

Problem przekroczeń dopuszczalnego poziomu benzo(α)pirenu występuje w obrębie osad przez cały rok i nasila się szczególnie zimą. Latem związane jest to ze spalinami samochodowymi na skutek wzmożonego ruchu pojazdów, zaś zimą powodowane jest to dodatkowo przez emisję niską z indywidualnego ogrzewania budynków jednorodzinnych. Jedynie budynki zamieszkiwania zbiorowego są ogrzewane z kotłowni centralnych znajdujących się pod kontrolą w zakresie oddziaływania na środowisko. W przypadku obszarów wiejskich problem ten występuje głównie w sezonie grzewczym, co widoczne jest w postaci zadymienia osad wiejskich zimą.

Największym i najtrudniejszym do rozwiązania problemem w zakresie źródeł emisji niskiej jest problem indywidualnego ogrzewania budynków. W tym celu używany jest jeszcze niskiej jakości węgiel. Nierzadko też spalane są w kotłowniach indywidualnych śmieci i inne odpady (np. opony, oleje, plastiki z opakowań). Tradycyjne

nośniki energii powszechnie dostępne (energia elektryczna, gaz ziemny) są stosunkowo drogie. Rzadko też używa się w tym celu grzewczych systemów proekologicznych, takich jak: pompy ciepła, solary, panele słoneczne.

W przypadku przekroczeń ozonu badania wykazały, że ozon jest zanieczyszczeniem w warstwie przyziemnej wykazującym tendencję do przekraczania poziomów na wielu obszarach kraju i Europy. Wysokie stężenia ozonu pojawiają się w sprzyjających warunkach atmosferycznych, tj. wysokiej temperatury powietrza i promieniowania słonecznego. Należy tu także dodać, iż w przypadku ozonu mamy do czynienia z dwoma sposobami jego występowania. Ozon występujący w warstwie przyziemnej jest zanieczyszczeniem atmosfery i jako gaz trujący niekorzystnie oddziałuje na organizmy. Stąd jego stężenie jest monitorowane na bieżąco. Druga forma występowania ozonu to ozon rozproszony w górnych warstwach atmosfery, gdzie tworzy dla organizmów żywych parasol ochronny zatrzymując szkodliwe dla zdrowia i życia promieniowanie ultrafioletowe.

W zakresie **jakości wód podziemnych** na obszarze całego województwa śląskiego prowadzony jest operacyjny monitoring jakości wód podziemnych. Wynika to z faktu, iż wyznaczone na obszarze województwa **jednolite części wód podziemnych (JCWPd)** uznane zostały za zagrożone nieosiągnięciem dobrego stanu chemicznego. Z przeprowadzonych analiz wynika, że jakość wód utrzymuje się na niezmiennym poziomie od wielu lat.

Kompleksowa ocena poszczególnych JCWPd przeprowadzona została zgodnie z Rozporządzeniem MG MiŻŚ z dnia 11.10.2019 r. (Dz.U.2019.0.2148). Ocena ta przedstawiona jest na Hydroportalu Wód Polskich (2019):

1) **JCWPd nr 111**; kod europejski: GW2000111

- region wodny: Małej Wisły;

- administrator: RZGW Gliwice;

- obejmuje cały obszar Gminy Ożarówice;

- ocena stanu zawarta na Hydroportalu Wód Polskich (2019):

ocena stanu ilościowego – słaby;

ocena stanu chemicznego – dobry;

ogólna ocena stanu JCWPd – słaby;

przyczyna stanu słabego – wpływ na stan ilościowy – jest to JCWPd objęta wpływem rozległego obniżenia zwierciadła wód podziemnych głównego

i pierwszego poziomu wodonośnego w rejonie GZW. Porównanie wprost znanej wartości poboru i zasobów wskazuje, że pobór odwodnieniowy górnictwa powoduje znaczne przekroczenie zasobów dostępnych. Obszar oddziaływania odwodnień górniczych obejmuje znaczny obszar całej JCWPd (blisko połowę połowę powierzchni JCWPd) i jest udokumentowany lejami depresji. Antropopresję potwierdza również analiza położenia zwierciadła wody (szczególnie odnośnie niższych kompleksów). Są to przesłanki za słabym stanem. Opracowania eksperckie wykonywane dla tego obszaru wskazują co prawda, że w poborze odwodnieniowym kopalni węgla kamiennego około 59 % udziału mogą mieć wody pochodzące z zasobów wzbudzonych, a więc nie w pełni uwzględnionych w udokumentowanych zasobach dyspozycyjnych. W poborze odwodnieniowym dominują wody inne niż zwykle. Z drugiej strony wiadomo również, że w ostatnich latach składowe bilansu po stronie zasobów z infiltracji opadów były niższe. Biorąc pod uwagę fakt, że z jednej strony do końca nie ma pewności jaka część poboru *de facto* przypada na faktyczne zasoby dyspozycyjne, ale z drugiej strony wartość procentowa przekroczenia zasobów jest wysoka to należy przyjąć, że wynik bilansowy jest powyżej granicy wartości zasobów;

- cele środowiskowe:

stan chemiczny – dobry stan chemiczny;

stan ilościowy – brak pogorszenia aktualnego stanu ilościowego (słaby stan ilościowy w zakresie bilansu wodnego);

ocena ryzyka nieosiągnięcia celów środowiskowych – zagrożona ilościowo i chemicznie.

W zakresie **jakości wód powierzchniowych** – analizowany obszar znajduje się w zasięgu zlewni **jednolitej części wód powierzchniowych (JCWP) „Zbiornik Kozłowa Góra” (RW2000611639)**. Kompleksowa aktualna sytuacja poszczególnych JCWP dostępna jest na Hydroportalu prowadzonym przez Wody Polskie. W zawartej tam ocenie opublikowanej w 2023 r. wskazuje się, iż osiągnięcie celów środowiskowych przez wody powierzchniowe analizowanego obszaru jest zagrożone. Aktualna ocena stanu poszczególnych JCWP została przedstawiona na podstawie oceny przeprowadzonej przez GIOŚ 2014-2019 i oceny eksperckiej:

1) „Zbiornik Kozłowa Góra” (RW2000611639):

- kategoria JCWP: jednolita część wód powierzchniowych zbiornikowych;
- rodzaj JCWP: zbiornik limniczny
- region wodny: Małej Wisły;
- administrator: RZGW Gliwice;
- obejmuje prawie cały obszar objęty projektem planu;
- ocena stanu zawarta na Hydroportalu Wód Polskich (2019):
 - a) status JCWP – silnie zmieniona część wód (SZCW), brak możliwości skutecznego odwrócenia zmian hydromorfologicznych (zbiornik zaporowy), brak alternatyw dla pełnionych funkcji (zaopatrzenie ludności w wodę);
 - b) ocena stanu JCWP – zły stan ogólny spowodowany słabym potencjałem ekologicznym oraz stanem chemicznym poniżej dobrego determinowanym przez zawartość benzo(a)pirenu i bromowanych difenyloeterów;
 - c) główne źródła presji determinujących stan wód:
 - troficzne – nie dotyczy;
 - hydromorfologiczne – nie dotyczy;
 - chemiczne: rozproszone – rozwój obszarów zurbanizowanych (transport, turystyka, odpływ miejski);
 - d) cel środowiskowy:
 - stan/potencjał ekologiczny: umiarkowany potencjał ekologiczny (złagodzone wskaźniki w zakresie fitoplanktonu), pozostałe wskaźniki w II klasie jakości;
 - stan chemiczny: dla złagodzonych wskaźników (benzo(a)piren) poniżej stanu dobrego, dla pozostałych wskaźników – stan dobry;
 - e) ocena ryzyka nieosiągnięcia celu środowiskowego: zagrożona.

3.3. Istniejące problemy ochrony środowiska istotne z punktu widzenia realizacji projektowanego dokumentu

Niniejszy rozdział wypełnia zalecenia zawarte w art. 51, pkt 2, ust. 2, lit. c ustawy z dnia 3 października 2008 r. o udostępnianiu informacji o środowisku i jego ochronie, udziale społeczeństwa w ochronie środowiska oraz o ocenach oddziaływania na środowisko (Dz.U.2024.0.1112):

Art. 51.

2. Prognoza oddziaływania na środowisko:

2) określa, analizuje i ocenia:

c) istniejące problemy ochrony środowiska istotne z punktu widzenia realizacji projektowanego dokumentu, w szczególności dotyczące obszarów podlegających ochronie na podstawie ustawy z dnia 16 kwietnia 2004 r. o ochronie przyrody

Cały analizowany obszar stanowi relatywnie niewielką powierzchnię (ok. 280 ha). Są to użytki rolne lub nieużytki porolne, które w całości zamierza się przeznaczyć pod budownictwo mieszkaniowe i infrastrukturę towarzyszącą. Na analizowanym obszarze nie występują żadne formy prawnej ochrony przyrody. Występują jedynie elementy przyrodnicze podlegające ochronie gatunkowej (np. gatunki ptaków czy roślin).

W dolinie Brynicy przy miejscowości Ossy (południowa część terenu **9Rz**) występują zbiorowiska z kosańcem syberyjskim (*Iris sibirica* L.) oraz mieczykiem dachówkowatym (*Gladiolus imbricatus*) – oba gatunki objęte ochroną ścisłą. Gatunki te występują na łąkach częściowo użytkowanych lub zarastających samosiejkami drzew i krzewów. Tereny te nie są objęte w projekcie planu nową zabudową i pozostaną w użytkowaniu dotychczasowym (rolniczym). Według Planu Zagospodarowania Przestrzennego Województwa Śląskiego 2020+ oba chronione gatunki flory znajdują się w obrębie regionalnej ostoje florystyczno-mykologicznej związanej ze Zbiornikiem Kozłowa Góra i doliną Brynicy.

Ustawa o ochronie przyrody postuluje także zwrócenie uwagi na zachowanie korytarzy ekologicznych. Zgodnie z Planem Zagospodarowania Przestrzennego Województwa Śląskiego 2020+ w analizowanym rejonie występuje korytarz dla ptaków umożliwiający migracje ptaków pomiędzy ostojami awifauny związanymi ze zbiornikami Kozłowa Góra i Przeczycko-Siewierskim. Korytarz ten w zamyśle jego autorów

obejmuje tereny zabudowane i otwarte Niezdary i Ossów oraz kompleks lasów położonych na południe od nich. W przypadku wprowadzenia nowej zabudowy mieszkaniowej nie powinna nastąpić istotna degradacja korytarza z uwagi na niewielką wysokość budynków mieszkalnych. Ponadto w bezpośrednim sąsiedztwie terenów przewidzianych do zabudowy znajduje się kompleks lasów, który stanowi właściwy korytarz ekologiczny. Nie przewiduje się także zajmowania pod zabudowę terenów objętych w planie wojewódzkim zasięgiem ostoi.

3.4. Cele ochrony środowiska istotne z punktu widzenia projektowanego dokumentu

Niniejszy rozdział wypełnia zalecenia zawarte w art. 51, pkt 2, ust. 2, lit. d ustawy z dnia 3 października 2008 r. o udostępnianiu informacji o środowisku i jego ochronie, udziale społeczeństwa w ochronie środowiska oraz o ocenach oddziaływania na środowisko (Dz.U.2024.0.1112):

Art. 51.

2. Prognoza oddziaływania na środowisko:

2) określa, analizuje i ocenia:

d) cele ochrony środowiska ustanowione na szczeblu międzynarodowym, wspólnotowym i krajowym, istotne z punktu widzenia projektowanego dokumentu, oraz sposoby, w jakich te cele i inne problemy środowiska zostały uwzględnione podczas opracowywania dokumentu

Na analizowanym obszarze Gminy Ożarówice nie zostały określone szczególne cele ochrony środowiska ustanowione na szczeblu międzynarodowym ani wspólnotowym. Znajdują jednak swoje odniesienie cele ochrony środowiska sformułowane na szczeblu krajowym a znajdujące swoje odzwierciedlenie w dokumentach planistycznych realizowanych w województwie śląskim. Należą do nich:

1. „Strategiczny Plan Adaptacji dla sektorów i obszarów wrażliwych na zmiany klimatu do roku 2020 z perspektywą do roku 2030” – przyjęty przez Ministerstwo Środowiska w 2013 r.;
2. „Strategia Rozwoju Województwa Śląskiego „Śląskie 2030”;
3. „Plan Zagospodarowania Przestrzennego Województwa Śląskiego 2020+” (przyjęty uchwałą Sejmiku Województwa Śląskiego Nr V/26/2/2016 z dnia 29 sierpnia 2016 r.).
4. „Uchwała nr V/36/1/2017 Sejmiku Województwa Śląskiego z dnia 7 kwietnia 2017 r. w sprawie wprowadzenia na obszarze województwa śląskiego ograniczeń w zakresie eksploatacji instalacji, w których następuje spalanie paliw.”

Z powyższych dokumentów dla analizowanego obszaru Gminy wynikają przedstawione niżej ustalenia:

1. W roku 2013 przyjęty został przez Ministerstwo Środowiska dokument o znaczeniu strategicznym będący odpowiedzią na zmiany klimatyczne zachodzące w ostatnim okresie. Dokument ten pod nazwą „*Strategiczny Plan Adaptacji dla sektorów i obszarów wrażliwych na zmiany klimatu do roku 2020 z perspektywą do roku 2030*” określa tło i zasady przeciwdziałania zmianom klimatycznym (zwłaszcza wzrostu temperatur i nasilenia zjawisk ekstremalnych) w aspekcie ich oddziaływania na wszelkie formy aktywności społeczno-gospodarczej. Celem jest wskazanie sektorów wrażliwych na niekorzystne zjawiska klimatyczne dla zminimalizowania powstawania potencjalnych strat gospodarczych, środowiskowych i społecznych.

Obszar objęty projektem planu charakteryzuje się znacznym zróżnicowaniem hipsometrycznym, co ma zasadniczy wpływ na warunki spływu wód opadowych w przypadku wystąpienia opadów nawalnych lub gwałtownych roztopów. Projekt planu zakłada znaczny stopień zabudowy terenu, co będzie powodowało zmiany warunków odpływu wód do odbiorników. Pojawią się sztuczne przeszkody w postaci budynków, ogrodzeń itp., które będą powodowały zmiany w warunkach spływu wody. Stąd konieczna staje się realizacja kanalizacji deszczowej (kanały zamknięte, otwarte rowy) umożliwiającej ukierunkowany spływ części wód opadowych z terenów dróg, parkingów, placów, terenów zabudowanych. W przeciwnym wypadku będzie dochodziło do lokalnych podtopień terenów, podpiwniczonych budynków, co może skutkować także konfliktami społecznymi (często z wykorzystaniem zapisów *Prawa wodnego*).

2. Strategia Rozwoju Województwa Śląskiego „Śląskie 2030” wyznacza priorytety i cele strategiczne rozwoju województwa. Dla ustaleń projektu Planu związanych z ochroną środowiska istotne są następujące cele i kierunki działań zawarte w:

Celu strategicznym C: ***Województwo śląskie regionem wysokiej jakości środowiska i przestrzeni***

Cel operacyjny: **C.1. Wysoka jakość środowiska**

- wspieranie wdrożenia i egzekwowania rozwiązań poprawiających jakość powietrza;
- poprawa jakości wód i racjonalne gospodarowanie zasobami wodnymi, w tym wspieranie wdrażania rozwiązań w zakresie zintegrowanego i zrównoważonego zarządzania zasobami wodnymi w zlewni, ochrony przeciwpowodziowej i przeciwdziałania skutkom suszy;

- wsparcie działań zmierzających do zachowania i odtwarzania bio- i georóżnorodności, w tym ochrona obszarów o wysokich walorach przyrodniczych, leśnych i korytarzy ekologicznych;
- promocja i rozwój zintegrowanego systemu gospodarki odpadami, w tym ograniczenie wytwarzania odpadów oraz prawidłowa segregacja odpadów przez wytwórców;
- wsparcie działań na rzecz redukcji hałasu oraz zmniejszania jego uciążliwości;
- podnoszenie świadomości ekologicznej mieszkańców i kształtowanie postaw proekologicznych.

Cel operacyjny: **C.2. Efektywna infrastruktura**

- rozwój proekologicznej infrastruktury wytwarzania, magazynowania i przesyłu energii elektrycznej i ciepła, w tym rozwój OZE;
- zapewnienie dostępu do sieci poprzez budowę i modernizację infrastruktury komunalnej.

Cel operacyjny: **C.3. Atrakcyjne warunki zamieszkania, kompleksowa rewitalizacja, zapobieganie i dostosowanie do zmian klimatu**

- poprawa jakości i atrakcyjności przestrzeni publicznych, szczególnie centrów miast oraz osiedli mieszkaniowych i starych dzielnic;
- adaptacja terenów miejskich i wiejskich do zmian klimatu, w tym wsparcie opracowania i wdrażania miejskich planów adaptacji, rozwój błękitno-zielonej infrastruktury oraz zintegrowanych miejskich ekosystemów;
- wspieranie rozwiązań ograniczających niską emisję, w tym poprawa standardu energetycznego zabudowy mieszkaniowej i budynków użyteczności publicznej.

3. Plan Zagospodarowania Przestrzennego Województwa Śląskiego 2020+ wyznaczył cele i kierunki rozwoju. Dla ustaleń projektu Planu istotne są następujące cele i kierunki rozwoju obejmujące analizowane tereny Gminy Ożarówice:

- zasoby wód podziemnych i powierzchniowych:

- skuteczna ochrona prawna, minimalizacja zużycia i przeciwdziałanie zanieczyszczeniu wód Głównych Zbiorników Wód Podziemnych oraz stref ochronnych ujęć wód podziemnych i powierzchniowych poprzez uregulowanie gospodarki ściekowej i gospodarki odpadami;
- ochrona powietrza atmosferycznego, ochrona przed hałasem, wibracjami i promieniowaniem elektromagnetycznym:
 - redukcja negatywnego oddziaływania na jakość powietrza emisji komunikacyjnej, przemysłowej i komunalnej poprzez wprowadzanie proekologicznych źródeł ciepła, eksploatację instalacji i urządzeń zgodnie z wymogami ochrony środowiska oraz preferowanie wykorzystywania energii ze źródeł odnawialnych.

W związku z powyższym w projekcie Planu przyjęto następujące ustalenia:

W zakresie ochrony środowiska:

W zakresie ochrony środowiska wprowadzono w projekcie planu ogólne zasady wyrażone w postaci:

- 1) zakazu lokalizacji przedsięwzięć mogących zawsze znacząco oddziaływać na środowisko, z wyłączeniem inwestycji celu publicznego z zakresu infrastruktury technicznej, w tym łączności publicznej, dróg publicznych,
- 2) zakaz zbierania odpadów lub ich przetwarzania;
- 3) zakaz budowy zakładów stwarzających ryzyko występowania poważnych awarii;

W zakresie gospodarki odpadami:

Zgodnie z obowiązującą Ustawą o *odpadach* (Dz.U.2023.0.1587) oraz przyjętymi przez Gminę programami w dalszym ciągu w zakresie gospodarki odpadami:

- 1) zakazuje się prowadzenia działalności w zakresie zbierania odpadów lub ich przetwarzania.

W zakresie ochrony zasobów wodnych:

Północno-zachodnia część analizowanego obszaru znajduje się w obrębie Głównego Zbiornika Wód Podziemnych nr 327 Lubliniec-Myszków. Sposób zagospodarowania obszaru powinien uwzględniać następujące zasady ich ochrony (zapisane w projekcie Planu):

- 1) wprowadzono nakaz utwardzenia placów, podjazdów i miejsc do parkowania;
- 2) odprowadzanie i oczyszczanie ścieków komunalnych, w ramach zlewni, do zbiorczych kolektorów sanitarnych, a następnie do oczyszczalni ścieków;
- 3) odprowadzanie ścieków deszczowych i roztopowych do sieci kanalizacji deszczowej.

Należy także zauważyć, iż przeznaczenie przedmiotowego terenu pod zwarte budownictwo mieszkaniowe poza obszarem miejskim wpisuje się w typowy proces suburbanizacji, o którym mowa w Strategii Rozwoju Województwa i stoi w sprzeczności z kierunkami działań określonymi w Strategii w zakresie kształtowania ładu przestrzennego i efektywnego wykorzystania przestrzeni. Proponowana zmiana przeznaczenia terenu jest zgodna z kierunkami zagospodarowania przestrzennego określonymi w Studium uwarunkowań i kierunków zagospodarowania przestrzennego Gminy Ożarówice.

4. Uchwała nr V/36/1/2017 Sejmiku Województwa Śląskiego z dnia 7 kwietnia 2017 r. w *sprawie wprowadzenia na obszarze województwa śląskiego ograniczeń w zakresie eksploatacji instalacji, w których następuje spalanie paliw* wprowadza rygory szczegółowe obowiązujące na obszarze województwa śląskiego. Należą do nich ograniczenia w użytkowaniu do celów grzewczych instalacji (kotły, kominki, piece) wykorzystujące paliwa stałe zawierające węgiel brunatny i jego pochodne, drobnofrakcyjne postacie węgla kamiennego (muł węglowy, miał węglowy) i ich pochodne oraz niedosuszone drewno.

W odniesieniu do tego aktu nie wprowadzono w projekcie planu zapisów szczególnych. Oczywistym jest, iż wszystkie użytkowane systemy grzewcze będą musiały spełniać warunki określone w powyższej uchwale, a także odpowiadać warunkom określanym w przyszłości w przepisach wprowadzanych na szczeblu krajowym.

Przyjęte w projekcie Planu rozwiązania funkcjonalno-przestrzenne i ustalenia są w pełni zgodne z obowiązującymi przepisami prawa w zakresie ochrony środowiska. Proponowane kierunki rozwiązań funkcjonalno-przestrzennych zgodne są także z kierunkami zawartymi w *Studium*.

3.5. Przewidywane znaczące oddziaływania na obszar Natura 2000 oraz na środowisko

Niniejszy rozdział wypełnia zalecenia zawarte w art. 51, pkt 2, ust. 2, lit. e ustawy z dnia 3 października 2008 r. o udostępnianiu informacji o środowisku i jego ochronie, udziale społeczeństwa w ochronie środowiska oraz o ocenach oddziaływania na środowisko (Dz.U.2024.0.1112):

Art. 51.

2. Prognoza oddziaływania na środowisko:

2) określa, analizuje i ocenia:

e) przewidywane znaczące oddziaływania, w tym oddziaływania bezpośrednie, pośrednie, wtórne, skumulowane, krótkoterminowe, średnioterminowe i długoterminowe, stałe i chwilowe oraz pozytywne i negatywne, na cele i przedmiot ochrony obszaru Natura 2000 oraz integralność tego obszaru, a także na środowisko, a w szczególności na:

- różnorodność biologiczną,*
- ludzi,*
- zwierzęta,*
- rośliny,*
- wodę,*
- powietrze,*
- powierzchnię ziemi,*
- krajobraz,*
- zasoby naturalne,*
- zabytki,*
- dobra materialne*
- z uwzględnieniem zależności między tymi elementami środowiska i między oddziaływaniami na te elementy*

W obrębie analizowanego terenu ani w jego bezpośrednim sąsiedztwie nie znajdują się obszary ochrony Natura 2000 ani żadne inne formy ochrony określone w ustawie o ochronie przyrody (Dz.U.2026.0.13). W związku z tym, a także biorąc pod

uwagę stosunkowo małą powierzchnię projektowanego planu (ok. 279,8 ha), nie wystąpią żadne oddziaływania na obszary chronione. Stąd analizowane w dalszej części oddziaływania na środowisko będą dotyczyły jedynie zagadnień ogólnych.

Przewidywane oddziaływania na środowisko sprowadzają się do następujących zagadnień:

W zakresie oddziaływań na różnorodność biologiczną:

Analizowany teren stanowił dotychczas istotny element w kształtowaniu bioróżnorodności obszaru. Był terenem wcześniej intensywnie wykorzystywanym jako teren rolniczy (grunty orne, łąki i pastwiska), w ostatnich latach stanowiący w większości nieużytki porolne przechodzące samorzutną renaturyzację przyrodniczą z wkraczaniem roślinności drzewiastej i krzewiastej, co w efekcie podnosiło walory bioróżnorodności obszaru. W projektowanym przeznaczeniu teren ten w znacznej większości zamierza się przeznaczyć pod zwarte budownictwo mieszkaniowe, które w konsekwencji wyłączy obszary z szerokiego wykorzystania przyrodniczego obniżając także jego bioróżnorodność naturalną. W stanie nienaruszonym pozostaną jedynie niewielkie fragmenty łąk i powierzchni leśnych. W przypadku projektowanego zagospodarowania ustala się wprowadzenie jedynie powierzchni biologicznie czynnych w obrębie działek budowlanych.

Wprowadzenie nowej zwartej zabudowy mieszkaniowej na terenach dotychczas użytkowanych rolniczo spowoduje zmniejszenie powierzchni tych terenów i zmiany w charakterze różnorodności biologicznej. Ograniczeniu ulegnie powierzchnia wykorzystywana dotychczas przez zwierzynę polną (zwłaszcza gatunki zwierząt większych). W obrębie zabudowy mieszkaniowej znaczne powierzchnie pozostaną jako powierzchnie biologicznie czynne (trawniki, zieleń urządzona, sady i ogrody przydomowe), co wpłynie korzystnie na warunki bytowania awifauny. Zmniejszeniu ulegnie powierzchnia gruntów rolniczo użytkowanych z charakterystyczną dla nich agrocenozą. Zmieniają się także warunki bytowania dotychczasowych gatunków fauny.

Reasumując, należy stwierdzić, iż zmiana użytkowania terenów nie pociągnie za sobą likwidacji elementów najbardziej istotnych dla różnorodności biologicznej obszaru. Nie będą likwidowane żadne powierzchnie wodne (stawy, ciekі itp.), wilgotne łąki czy tereny leśne. A zatem w zakresie oddziaływań na różnorodność biologiczną **nie wystąpią niekorzystne oddziaływania znaczące.**

W zakresie oddziaływań na ludzi:

Realizacja budownictwa mieszkaniowego z potencjalnymi usługami wbudowanymi spowoduje nieznaczny wzrost ilości źródeł emisji niskiej. Nowa zabudowa mieszkaniowa spowoduje także wzrost emitowanego hałasu związanego z lokalnym ruchem pojazdów samochodowych. Mimo wszystko wzrost poziomu hałasu nie przekroczy poziomu dopuszczalnego dla terenów zabudowy mieszkaniowej. W większości drogi projektowanego układu komunikacyjnego pozostaną drogami o charakterze wewnętrznym o niskiej intensywności ruchu.

Na analizowanym obszarze w związku z projektowanymi zmianami nie wystąpią zagrożenia związane z przekroczeniem norm w zakresie promieniowania elektromagnetycznego. Emitowane pola elektromagnetyczne związane są i w dalszym ciągu będą z przebiegiem linii energetycznych i stacji transformatorowych zasilających budynki mieszkalne.

Projektowane tereny z przeznaczeniem pod zabudowę kubaturową położone są głównie poza terenami dolinnymi, co powoduje, iż nie znajdują się one w zasięgu zagrożenia powodziowego.

Małe deniwelacje terenu sprawiają, iż nie ma na analizowanym obszarze warunków do występowania zagrożeń w postaci ruchów masowych (osuwania się ziemi).

Reasumując, należy stwierdzić, iż w zakresie oddziaływań na ludzi **nie wystąpią niekorzystne oddziaływania znaczące.**

W zakresie oddziaływań na zwierzęta i rośliny:

Jak już wcześniej wskazywano głównym kierunkiem zmian w projektowanym dokumencie jest przeznaczenie terenów rolniczych pod zabudowę mieszkaniową. Taka zmiana funkcji terenu wpływa na zmiany składu gatunkowego flory i fauny. Zbiorowiska roślinne charakterystyczne dla pól uprawnych (agrocenozy) zostaną zastąpione przez gatunki charakterystyczne dla ogrodów przydomowych. Głównie będą to gatunki obce. Zmniejszeniu ulegnie także powierzchnia bytowania zwierzyny polnej, która w tym obszarze ma znaczne możliwości penetracji z uwagi na bezpośrednie sąsiedztwo od południa i zachodu szerokiego pasa terenów leśnych otaczających Zbiornik Kozłowa Góra i dolinnych związanych z Brynicą.

Należy tu zaznaczyć, iż stwierdzone w analizowanym terenie chronione gatunki roślin znajdują się poza obszarem przeznaczonym do zabudowy. Z gatunków chronionych występują także liczne gatunki awifauny charakterystyczne dla pól uprawnych, których zasięg ulegnie ograniczeniu na korzyść gatunków związanych z terenami zamieszkałymi.

Reasumując, należy stwierdzić, iż w zakresie oddziaływań na rośliny i zwierzęta **nie wystąpią oddziaływania znaczące.**

W zakresie oddziaływań na wodę:

Dla ochrony wód podziemnych i powierzchniowych w ustaleniach planu wprowadzono zakaz zrzucania ścieków do wód powierzchniowych i gruntu – ścieki docelowo kierowane będą do oczyszczalni komunalnej. Ograniczeniu zanieczyszczeń służą także odpowiednie zapisy w projekcie planu dotyczące zasad gospodarki odpadami, w tym zakaz składowania wszelkiego rodzaju odpadów.

Należy także zaznaczyć, iż zmiana użytkowania analizowanego terenu nie będzie w żaden sposób wpływać na zmianę stosunków wodnych w ciekach przepływających przez analizowany obszar.

Reasumując, należy stwierdzić, iż w zakresie oddziaływań na wodę **nie wystąpią niekorzystne oddziaływania znaczące.**

W zakresie oddziaływań na powietrze:

Nie przewiduje się znaczącego wzrostu zanieczyszczeń gazowo-pyłowych spowodowanego zmianą przeznaczenia terenu. Tym bardziej, iż na analizowanym terenie nie przewiduje się uruchomienia nowej działalności wytwórczej mogącej potencjalnie znacząco wpływać na środowisko a jedynie nieuciążliwą działalność usługową.

Także w związku z potencjalnie większym ruchem pojazdów w obrębie nowej zabudowy mieszkaniowej notowane będą wyższe wartości zanieczyszczeń. Projektowane dogęszczenie zabudowy spowoduje wzrost ilości źródeł emisji niskiej. Źródłami tej emisji będą jednorodzinne budynki mieszkalne, zaopatrzone w indywidualne źródła ciepła z możliwością zastosowania systemów centralnego ogrzewania. Nie można wykluczyć także możliwości zastosowania energii ze źródeł odnawialnych.

Reasumując, należy stwierdzić, iż w zakresie oddziaływań na powietrze **nie wystąpią oddziaływania znaczące.**

W zakresie oddziaływań na powierzchnię ziemi:

W przypadku analizowanego obszaru z uwagi na występujące niewielkie nachylenia powierzchni nie zachodzi konieczność przeprowadzania znacznych prac ziemnych związanych z planowanymi inwestycjami. W każdym przypadku jednak należy do niwelacji stosować materiał odpadowy dopuszczony do tego celu właściwymi przepisami. Nie mogą być używane odpady zaliczane do kategorii odpadów niebezpiecznych (Rozporządzenie Ministra Klimatu z dnia 2 stycznia 2020 r. w sprawie katalogu odpadów (Dz.U.2020.0.10).

Wskazane jest także, aby przed rozpoczęciem procesu inwestycyjnego zdjąć najbardziej wartościową wierzchnią biologicznie czynną warstwę gleby i powtórnie ją wykorzystać przy urządzeniu powierzchni. W żadnym przypadku nie powinna ona zostać zasypiana i zniszczona.

W celu zminimalizowania skutków przekształceń w ustaleniach projektu planu zawarto zapisy nakazujące pozostawienie określonej części działek jako powierzchni biologicznie czynnych, a więc zakazuje się całkowitego zabudowywania powierzchni. Przeciwdziałać to będzie nadmiernemu zagęszczaniu zabudowy.

Reasumując, należy stwierdzić, iż w zakresie oddziaływań na powierzchnię ziemi **nie wystąpią negatywne oddziaływania znaczące.**

W zakresie oddziaływań na krajobraz:

Proponowane ustalenia spowodują zasadnicze zmiany w krajobrazie; nastąpi zwiększenie udziału w już istniejącym krajobrazie powierzchni niskiej zabudowy mieszkaniowej jednorodzinnej z uzupełnieniem w formie zieleni ogrodowej, kosztem krajobrazów rolniczych. Niska zabudowa mieszkaniowa dobrze wkomponuje się w krajobraz. Nie przewiduje się także realizacji w analizowanym obszarze obiektów o charakterze dominant krajobrazowych.

Reasumując, należy stwierdzić, iż w zakresie oddziaływań na krajobraz **nie wystąpią negatywne oddziaływania znaczące.**

W zakresie oddziaływań na zasoby naturalne:

Na obszarze objętym projektem planu nie występują żadne udokumentowane zasoby kopalin.

Z kolei występująca jeszcze powierzchnia gleb naturalnych zostanie znacznie zmniejszona poprzez jej zabudowę. W obrębie nowych terenów budowlanych proponuje się pozostawienie jedynie powierzchni gleb w postaci powierzchni biologicznie czynnych.

Reasumując, należy stwierdzić, iż w zakresie oddziaływań na zasoby naturalne **nie wystąpią niekorzystne oddziaływania znaczące.**

W zakresie oddziaływań na zabytki:

Na analizowany terenie występują zidentyfikowane obiekty zabytkowe i archeologiczne. W odniesieniu do tych obiektów w projekcie planu wprowadzono właściwe zapisy odnośnie ich ochrony. W żadnym przypadku nie dąży się do ich likwidacji.

Reasumując, należy stwierdzić, iż w zakresie oddziaływań na zabytki **nie wystąpią oddziaływania znaczące.**

W zakresie oddziaływań na dobra materialne:

Na analizowanym terenie nie występują żadne obiekty zaliczane do dóbr materialnych, na które mogłaby oddziaływać zmiana przeznaczenia terenu.

Reasumując, należy stwierdzić, iż w zakresie oddziaływań na dobra materialne **nie wystąpią negatywne oddziaływania znaczące.**

Z uwagi na to, iż obszar objęty projektem planu obejmuje tereny od dawna przekształcone antropogenicznie (tereny rolnicze) nie występują w nim chronione siedliska przyrodnicze. Zatem projektowana zmiana w stosunku do obecnego użytkowania będzie miała znikomy wpływ na elementy chronione przyrody ożywionej. Oddziaływania te wynikające z:

- a) istnienia przedsięwzięcia,
- b) wykorzystywania zasobów środowiska,
- c) emisji,

będą następujące w zakresie:

- 1) oddziaływań **bezpośrednich** – *projektowana zmiana kierunku zagospodarowania bezpośrednio wpłynie na zmianę warunków siedliskowych flory i fauny w rejonie przeznaczonym pod rozwój zabudowy kubaturowej;*
- 2) oddziaływań **pośrednich** – *nie przewiduje się;*
- 3) oddziaływań **wtórnych** – *nie przewiduje się;*
- 4) oddziaływań **skumulowanych** – *nie przewiduje się;*
- 5) oddziaływań **krótkoterminowych** – *nie przewiduje się;*
- 6) oddziaływań **średnioterminowych** – *nie przewiduje się;*
- 7) oddziaływań **długoterminowych** – *nie przewiduje się;*
- 8) oddziaływań **stałych** – *nie przewiduje się;*
- 9) oddziaływań **chwilowych** – *nie przewiduje się.*

Ocenę potencjalnych zagrożeń dla środowiska powstałych w wyniku realizacji Planu należy rozpatrywać w dwóch aspektach. Pierwszy, to negatywne skutki oddziaływania zmian w zagospodarowaniu przestrzennym na środowisko, drugi natomiast, to właściwości środowiska i ich potencjalnie negatywny wpływ na przyjęte w planie rozwiązania w zagospodarowaniu przestrzennym obszaru.

Nie przewiduje się wzrostu zagrożenia dla środowiska i zdrowia ludzi spowodowanego zmianą zagospodarowania terenu z uwagi na relatywnie niewielką skalę zmian. Zmiany są typowe dla powiększającego się obszaru zabudowy mieszkaniowej kosztem przylegających bezpośrednio terenów rolniczych.

Przedstawiony projekt planu nie zawiera rozwiązań, które mogą stanowić źródło konfliktu z potrzebami ochrony środowiska, zagrożeń dla zdrowia i życia ludzi. Istotnym jest także fakt, iż w projekcie planu wprowadzono zakazy:

- lokalizacji przedsięwzięć mogących zawsze znacząco oddziaływać na środowisko, z wyłączeniem inwestycji celu publicznego w zakresie infrastruktury technicznej,
- zakaz zbierania odpadów lub ich przetwarzania;
- zakaz budowy zakładów stwarzających ryzyko występowania poważnych awarii.

4. ROZWIĄZANIA OCHRONNE PRZYJĘTE W PROJEKTOWANYM DOKUMENCIE ORAZ ROZWIĄZANIA ALTERNATYWNE

4.1. Rozwiązania mające na celu zapobieganie, ograniczanie lub kompensację przyrodniczą negatywnych oddziaływań na środowisko

Niniejszy rozdział wypełnia zalecenia zawarte w art. 51, pkt 2, ust. 3, lit. a ustawy z dnia 3 października 2008 r. o udostępnianiu informacji o środowisku i jego ochronie, udziale społeczeństwa w ochronie środowiska oraz o ocenach oddziaływania na środowisko (Dz.U.2024.0.1112):

Art. 51.

2. Prognoza oddziaływania na środowisko:

3) przedstawia:

a) rozwiązania mające na celu zapobieganie, ograniczanie lub kompensację przyrodniczą negatywnych oddziaływań na środowisko, mogących być rezultatem realizacji projektowanego dokumentu, w szczególności na cele i przedmiot ochrony obszaru Natura 2000 oraz integralność tego obszaru

Przedmiotowy obszar obejmuje powierzchnię ok. 279,8 ha, która prawie w całości jest przeznaczona pod zabudowę mieszkaniową jednorodzinną. Na powierzchni objętej projektem planu nie występują obiekty i obszary przyrodniczo cenne (w tym także obszary Natura 2000). Analizowany obszar nie znajduje się także w sąsiedztwie obszarów chronionych. Stąd nie ma potrzeby stosowania w aspekcie oddziaływań na takie obszary rozwiązań zapobiegawczych, ograniczających, kompensacji przyrodniczej lub rozwiązań alternatywnych. Dla przeciwdziałania negatywnym skutkom potencjalnych oddziaływań zmiany zagospodarowania przestrzennego na poszczególne komponenty środowiska przyrodniczego przewidziano w ustaleniach projektu Planu:

a) w zakresie ochrony powietrza i klimatu

Przewiduje się możliwość stosowania do ogrzewania pomieszczeń ciepła z indywidualnych systemów grzewczych. Ponadto ograniczenia w zużyciu energii cieplnej na analizowanym obszarze wynikają z obowiązujących przepisów w tym zakresie,

takich jak: współczynnik przenikalności ciepła, stosowanie materiałów termoizolacyjnych w budownictwie itp.

W ustaleniach projektu Planu zapisano możliwość stosowania indywidualnych systemów grzewczych. Nie można wykluczyć też możliwości stosowania innych proekologicznych systemów grzewczych, np. wykorzystujących źródła energii odnawialnej. Dobrym rozwiązaniem byłoby także wprowadzenie w przyszłości ogrzewania zbiorowego opartego na centralnej kotłowni. Ograniczeniom emisji niskiej służą także budowane w nowoczesnych technologiach budynki mieszkalne z wykorzystaniem materiałów budowlanych o lepszych parametrach termoizolacyjnych, które znacząco zmniejszają zapotrzebowanie na energię cieplną.

b) w zakresie ochrony powierzchni ziemi i gleb

Zmiana przeznaczenia zwykle wiąże się z przeprowadzaniem prac niwelacyjnych, w trakcie których dochodzi do naruszenia wykształconych struktur glebowych i uszczelnienia tej powierzchni w przypadku jej utwardzania. Do niwelacji terenu nie należy używać odpadów niebezpiecznych. W celu zminimalizowania skutków przekształceń w ustaleniach projektu planu zawarto zapisy nakazujące pozostawienie określonych części powierzchni działek jako powierzchni biologicznie czynnych, a więc zakazuje się całkowitego zabudowywania powierzchni.

c) w zakresie ochrony złóż kopalin

W obrębie analizowanego obszaru nie występują aktualnie udokumentowane złoża kopalin zarejestrowane w Krajowym Bilansie Zasobów (dane z 2021 r.).

d) w zakresie ochrony wód powierzchniowych i podziemnych

Dla ochrony wód podziemnych i powierzchniowych w ustaleniach projektu planu wprowadzono zakaz zrzucania nieoczyszczonych ścieków do wód powierzchniowych i gruntu. Ścieki docelowo kierowane będą do oczyszczalni komunalnej. Wszystkie ścieki odprowadzane do wód powierzchniowych muszą spełniać warunki określone przez właściwe normy i dysponentów sieci kanalizacyjnych i sieci wód powierzchniowych.

e) w aspekcie ochrony świata zwierzęcego i roślinnego

Realizacja zmian nastąpi na stosunkowo niewielkiej powierzchni, na obszarze stanowiącym tereny rolnicze położone w pobliżu terenów zabudowanych. W związku z

brakiem na analizowanym obszarze cennych siedlisk przyrodniczych nie ma potrzeby stosowania rozwiązań szczególnych. Ochronie świata zwierzęcego i roślinnego sprzyja także projektowany charakter zabudowy uwzględniający potrzebę zachowania powierzchni biologicznie czynnych i stosowania zieleni urządzonej.

f) w aspekcie ochrony ekosystemów i krajobrazu

W przypadku zmiany sposobu użytkowania obszar zostanie częściowo trwale zabudowany i zmieni się jego fizjonomia, krajobraz rolniczy zostanie przekształcony w tereny niskiej zabudowy mieszkaniowej. Na analizowanym obszarze nie przewiduje się realizacji obiektów o charakterze dominant krajobrazowych.

W trakcie sporządzania projektu Planu równocześnie sporządzano Prognozę oddziaływania projektu Planu na środowisko. Stąd przedstawione w projekcie Planu rozwiązania stanowią rozwiązania najbardziej optymalne w danej sytuacji. Rozwiązania te uwzględniają zarówno potrzeby lokalnej społeczności, jak i potrzeby ochrony środowiska.

Prognoza skutków wpływu ustaleń miejscowego planu zagospodarowania przestrzennego na środowisko przyrodnicze wykazuje, iż zapisy planu uwzględniają zasadę ekorozwoju.

4.2. Rozwiązania alternatywne do rozwiązań zawartych w projektowanym dokumencie

Niniejszy rozdział wypełnia zalecenia zawarte w art. 51, pkt 2, ust. 3, lit. b ustawy z dnia 3 października 2008 r. o udostępnianiu informacji o środowisku i jego ochronie, udziale społeczeństwa w ochronie środowiska oraz o ocenach oddziaływania na środowisko (Dz.U.2024.0.1112):

Art. 51.

2. Prognoza oddziaływania na środowisko:

3) przedstawia:

b) biorąc pod uwagę cele i geograficzny zasięg dokumentu oraz cele i przedmiot ochrony obszaru Natura 2000 oraz integralność tego obszaru – rozwiązania alternatywne do rozwiązań zawartych w projektowanym dokumencie wraz z uzasadnieniem ich wyboru oraz opis metod dokonania oceny prowadzącej do tego wyboru albo wyjaśnienie braku rozwiązań alternatywnych, w tym wskazania napotkanych trudności wynikających z niedostatków techniki lub luk we współczesnej wiedzy

Z uwagi na to, iż analizowany obszar:

- 1) nie znajduje się w obrębie obszaru chronionego Natura 2000,
 - 2) nie sąsiaduje bezpośrednio z obszarem chronionym Natura 2000,
 - 3) nie ma żadnej możliwości oddziaływania na obszar chroniony Natura 2000,
- nie rozpatrywano rozwiązań alternatywnych.

5. METODY ZASTOSOWANE PRZY SPORZĄDZANIU PROGNOZY

Niniejszy rozdział wypełnia zalecenia zawarte w art. 51, pkt 2, ust. 1, lit. b ustawy z dnia 3 października 2008 r. o udostępnianiu informacji o środowisku i jego ochronie, udziale społeczeństwa w ochronie środowiska oraz o ocenach oddziaływania na środowisko (Dz.U.2024.0.1112):

Art. 51.

2. Prognoza oddziaływania na środowisko:

1) zawiera:

b) informacje o metodach zastosowanych przy sporządzaniu prognozy

Opracowanie wykonano na podstawie szczegółowej analizy dostępnych materiałów archiwalnych i badań terenowych. Dla oceny zmian przestrzennych w krajobrazie wykorzystano kolorowe zdjęcia satelitarne wysokiej rozdzielczości zawarte na stronach internetowych (Geoportal). Dane z tych zdjęć zostały pozyskane metodami fotointerpretacyjnymi i porównane z podobnymi danymi uzyskanymi ze starszych map topograficznych. Metoda ta pozwoliła na określenie dynamiki i kierunków zmian zachodzących w środowisku i zagospodarowaniu przestrzennym obszaru Gminy. Pomocne także były mapy tematyczne oraz opracowania studialne dotyczące analizowanego obszaru. Wykorzystano również informacje zawarte w oficjalnych bazach danych prowadzonych przez instytucje państwowe takie jak: GIOŚ, PIG-PIB, IMiGW, Wody Polskie (Hydroportal) itp.

W załączeniu do Prognozy przedstawiono projektowane zmiany Planu oraz elementy środowiska przyrodniczego warunkujące kierunki zagospodarowania przestrzennego wynikające z opracowania ekofizjograficznego (zał. 1).

6. PROPOZYCJE DOTYCZĄCE PRZEWIDYWANYCH METOD ANALIZY SKUTKÓW REALIZACJI POSTANOWIEŃ PROJEKTOWANEGO DOKUMENTU ORAZ CZĘSTOTLIWOŚCI JEJ PRZEPROWADZANIA

Niniejszy rozdział wypełnia zalecenia zawarte w art. 51, pkt 2, ust. 1, lit. c ustawy z dnia 3 października 2008 r. o udostępnianiu informacji o środowisku i jego ochronie, udziale społeczeństwa w ochronie środowiska oraz o ocenach oddziaływania na środowisko (Dz.U.2024.0.1112):

Art. 51.

2. Prognoza oddziaływania na środowisko:

1) zawiera:

c) propozycje dotyczące przewidywanych metod analizy skutków realizacji postanowień projektowanego dokumentu oraz częstotliwości jej przeprowadzania

Z uwagi na niewielki obszar objęty projektem planu oraz jednokierunkowy model projektowanych zmian, nie ma potrzeby przeprowadzania monitoringu i odrębnej analizy skutków realizacji projektowanego planu na środowisko w trakcie jego realizacji. Tym bardziej, że projektowana zmiana w żaden sposób nie będzie wpływać na obszary Natura 2000.

Zupełnie wystarczający jest w tym zakresie systematycznie rozbudowywany monitoring państwowy prowadzony przez Wojewódzkiego Inspektora Ochrony Środowiska w Katowicach i inne służby państwowe.

Należy wreszcie zauważyć, iż także art. 32 ustawy o planowaniu i zagospodarowaniu przestrzennym (Dz.U.2024.0.1130) wprowadza wymóg prowadzenia monitoringu realizacji postanowień planu, w tym także zapisów odnoszących się do elementów środowiskowych. Ocena taka przeprowadzana jest przynajmniej raz w okresie kadencji wójta gminy.

7. INFORMACJE O MOŻLIWYM TRANSGRANICZNYM ODDZIAŁYWANIU NA ŚRODOWISKO

Niniejszy rozdział wypełnia zalecenia zawarte w art. 51, pkt 2, ust. 1, lit. d ustawy z dnia 3 października 2008 r. o udostępnianiu informacji o środowisku i jego ochronie, udziale społeczeństwa w ochronie środowiska oraz o ocenach oddziaływania na środowisko (Dz.U.2024.0.1112):

Art. 51.

2. Prognoza oddziaływania na środowisko:

1) zawiera:

d) informacje o możliwym transgranicznym oddziaływaniu na środowisko

Analizowany obszar znajduje się w odległości ok. 70 km od granicy Państwa. Stąd nie ma możliwości bezpośredniego oddziaływania transgranicznego na środowisko. Nie sprzyjają takiemu oddziaływaniu także istniejące powiązania elementów środowiska.

8. STRESZCZENIE W JĘZYKU NIESPECJALISTYCZNYM

Niniejszy rozdział wypełnia zalecenia zawarte w art. 51, pkt 2, ust. 1, lit. e ustawy z dnia 3 października 2008 r. o udostępnianiu informacji o środowisku i jego ochronie, udziale społeczeństwa w ochronie środowiska oraz o ocenach oddziaływania na środowisko (Dz.U.2024.0.1112):

Art. 51.

2. Prognoza oddziaływania na środowisko:

1) zawiera:

e) streszczenie sporządzone w języku niespecjalistycznym

Opracowywana prognoza odnosi się do projektu planu zagospodarowania przestrzennego obejmującego obszar ok. 279,8 ha położony w zachodniej części Gminy Ożarowice (sołectwa Niezdara i Ossy).

Przedstawiony projekt planu spowoduje zupełne przekształcenie terenu z użytkowania rolniczego z zabudową wiejską na tereny zwartej zabudowy mieszkaniowej jednorodzinnej. Spowoduje to istotną zmianę krajobrazu wiejskiego w krajobraz osiedla mieszkaniowego. W dotychczasowym użytkowaniu pozostaną niewielkie obszary nisko położonych łąk i niewielkie enklawy terenów rolnych i leśnych na południu obszaru i w dolinie Brynicy.

Ocenę potencjalnych zagrożeń dla środowiska powstałych w wyniku realizacji projektu planu należy rozpatrywać w dwóch aspektach. Pierwszy, to negatywne skutki oddziaływania zmian w zagospodarowaniu przestrzennym na środowisko, drugi natomiast, to właściwości środowiska i ich potencjalnie negatywny wpływ na przyjęte w projekcie rozwiązania w zagospodarowaniu przestrzennym obszar.

Nie przewiduje się wzrostu zagrożenia dla środowiska i zdrowia ludzi spowodowanego zmianą zagospodarowania terenu. Dla ochrony zdrowia ludzi w szczególności wprowadzono zakaz realizacji przedsięwzięć mogących zawsze znacząco oddziaływać na środowisko, określonych w przepisach odrębnych z zakresu ochrony środowiska oraz wprowadzono:

zakaz lokalizacji zakładów stwarzających zagrożenie dla życia lub zdrowia ludzi, a w szczególności zakładów o zwiększonym lub dużym ryzyku wystąpienia poważnych awarii przemysłowych w rozumieniu przepisów ustawy *Prawo ochrony środowiska*,

a także wprowadzono zakaz działalności w zakresie zbierania odpadów lub przetwarzania odpadów niebezpiecznych;

Przedstawiony projekt planu nie zawiera rozwiązań, które mogą stanowić źródło konfliktu z potrzebami ochrony środowiska, zagrożeń dla zdrowia i życia ludzi lub stanowią niekorzystne z punktu widzenia inwestycji uwarunkowania ekofizjograficzne.

Analizowany obszar znajduje się w odległości ok. 70 km od granicy Państwa. Stąd nie ma możliwości bezpośredniego oddziaływania transgranicznego na środowisko.

Należy tu zaznaczyć, iż analizowany obszar nie znajduje się w obrębie i nie sąsiaduje bezpośrednio z obszarem objętym ochroną ani proponowanym do ochrony w formie Natura 2000. Nie jest także objęty żadną inną formą ochrony przyrody.

Prognoza skutków wpływu ustaleń miejscowego planu zagospodarowania przestrzennego na środowisko przyrodnicze wykazuje, iż zapisy projektu planu uwzględniają zasadę ekorozwoju. Objęcie zmianą zagospodarowania istniejącej wiejskiej zabudowy mieszkaniowej z terenami porolniczymi spowoduje, iż nie będą zauważalne znaczące oddziaływania na środowisko.

W ustaleniach planu zawarto możliwe ograniczenia szkodliwego oddziaływania na środowisko skutków realizacji projektowanego planu.

9. MATERIAŁY ARCHIWALNE WYKORZYSTANE PRZY SPORZĄDZANIU PROGNOZY

W opracowaniu wykorzystano następujące materiały archiwalne:

- Absalon D., Jankowski A.T., Leśniok M., 2001a: Komentarz do mapy hydrograficznej w skali 1:50 000 ark. M-34-50-D Bytom. GGK, Warszawa.
- Absalon D., Jankowski A.T., Leśniok M., 2001b: Komentarz do mapy hydrograficznej w skali 1:50 000 ark. M-34-51-C Siewierz. GGK, Warszawa.
- Bartkowski T., 1980: Wydzielenie jednostek przestrzennych bilansu przepływu materii i energii na powierzchni czynnej (zmodyfikowany „projekt” M. Klugego i J. Paszyńskiego. Materiały konferencji „Zasady kształtowania podmiejskich obszarów rekreacyjnych”, Poznań 7-8 XII 1979, Monografie, Podręczniki, Skrypty AWF w Poznaniu.
- Baza danych GIS mapy hydrogeologicznej Polski 1:50 000. Pierwszy poziom wodonośny – jakość wód. Ark. 911 Wojkowice. J. Kempa, A. Winckiewicz. PIG-PIB & MS, Warszawa 2010.
- Baza danych GIS mapy hydrogeologicznej Polski 1:50 000. Pierwszy poziom wodonośny – wrażliwość na zanieczyszczenia. Ark. 911 Wojkowice. J. Kempa, A. Winckiewicz. PIG-PIB & MS, Warszawa 2010.
- Baza danych GIS mapy hydrogeologicznej Polski 1:50 000. Pierwszy poziom wodonośny – występowanie i hydrodynamika. Ark. 910 Bytom. J. Kempa, R. Bielewicz. PIG & MS, Warszawa 2005.
- Baza danych GIS mapy hydrogeologicznej Polski 1:50 000. Pierwszy poziom wodonośny – występowanie i hydrodynamika. Ark. 911 Wojkowice. M. Górnik. PIG & MS, Warszawa 2005.
- Bilans zasobów złóż kopalin w Polsce – stan na 31.12.2024 r. Ministerstwo Środowiska, Państwowy Instytut Geologiczny PIB, Warszawa 2025.
- Bogdanowicz E., Stachý J., 1998: Maksymalne opady deszczu w Polsce. Charakterystyki projektowe. Materiały Badawcze, seria: Hydrologia i Oceanologia, t. 23, IMiGW, Warszawa.
- Bula R., Wieland Z., 2007: Opracowanie ekofizjograficzne do projektu zmiany planu zagospodarowania przestrzennego województwa w zakresie zaktualizowania i uszczegółowienia zapisów dotyczących przyjętego zadania o znaczeniu

- ponadlokalnym pn. „Rozbudowa MPL ‘Katowice’ w Pyrzowicach”. Centrum Dziedzictwa Przyrody Górnego Śląska, Katowice.
- Bystrzanowski Ł., Kubiczek K., Zastrzeżyńska J., Jaruszowiec M., 2016: Program Ochrony Środowiska dla Gminy Ożarówice na lata 2016-2020 z uwzględnieniem perspektywy do roku 2014. Ekoscan Innowacja i Rozwój Sp. z o.o., Świerklaniec.
- Gilewska S., 1972: Wyżyny Śląsko-Małopolskie. (w:) Geomorfologia Polski, t. I, M. Klimaszewski (red.), PWN, Warszawa.
- Gumiński R., 1948: Próba wydzielenia dzielnic rolniczo-klimatycznych w Polsce. Przegląd Meteorologiczny i Hydrologiczny, Warszawa.
- Herczek A. (red.), 1998: Waloryzacja przyrodnicza północno-środkowej części województwa katowickiego. Opracowanie wykonane na zlecenie Urzędu Wojewódzkiego w Katowicach.
- Jankowski A.T., Wach J., 1987: Komentarz do Mapy Hydrograficznej w skali 1:50 000, ark. 521.4 Tarnowskie Góry, KGF UŚ Sosnowiec, GUGiK, Warszawa.
- Klasyfikacja stanu ekologicznego, potencjału ekologicznego i stanu chemicznego oraz oceny stanu jednolitych części wód powierzchniowych rzecznych województwa śląskiego za 2017 rok. WIOŚ, Katowice, 2018.
- Kondracki J., 2000: Geografia regionalna Polski. PWN, Warszawa.
- Langhamer L., 1990: Warunki przyrodnicze produkcji rolnej – woj. katowickie. IUNiG, Puławy.
- Lis J., Pasieczna A. Atlas geochemiczny Górnego Śląska w skali 1 : 200 000. PiG, Warszawa, 1995.
- Mapa geologiczno-gospodarcza Polski, 1:50 000, ark. 910 Bytom, PiG-MOŚZNIŁ, Warszawa, 1997.
- Mapa geologiczno-gospodarcza Polski, 1:50 000, ark. 911 Wojkowice, PiG-MOŚZNIŁ, Warszawa, 1997.
- Mapa geośrodowiskowa Polski (A), 1:50 000, ark. 910 Bytom. L. Jochemczyk, K. Olszewska, PiG i MŚ, Warszawa, 2002.
- Mapa geośrodowiskowa Polski (A), 1:50 000, ark. 911 Wojkowice. L. Jochemczyk, PiG i MŚ, Warszawa, 2003.
- Mapa geośrodowiskowa Polski (B), 1:50 000, ark. 910 Bytom. M. Gałka, W. Krieger, J. Lis, A. Pasieczna, R. Strzelecki, S. Wilk, PiG i MŚ, Warszawa, 2004.

- Mapa geośrodowiskowa Polski (B), 1:50 000, ark. 911 Wojkowice. M. Gałka, W. Krieger, J. Lis, A. Pasieczna, R. Strzelecki, K. Strzemińska, PIG i MŚ, Warszawa, 2004.
- Mapa geośrodowiskowa Polski (II) (A), 1:50 000, ark. 910 Bytom. R. Formowicz, B. Ptak, PIG-PIB, Warszawa, 2014.
- Mapa geośrodowiskowa Polski (II) (A), 1:50 000, ark. 911 Wojkowice. B. Ptak, R. Formowicz, PIG-PIB, Warszawa, 2014.
- Mapa geośrodowiskowa Polski (II) (B), 1:50 000, ark. 910 Bytom. S. Wilk, M. Gałka, PIG-PIB, Warszawa, 2014.
- Mapa geośrodowiskowa Polski (II) (B), 1:50 000, ark. 911 Wojkowice. S. Wilk, M. Gałka, PIG-PIB, Warszawa, 2014.
- Mapa glebowo-rolnicza Gminy Tąpkowice, 1:5 000, 1976.
- Mapa hydrogeologiczna Polski, 1:50 000, ark. 910 Bytom. J. Kropka, A. Kowalczyk, K. Rubin, PIG Warszawa, 1998.
- Mapa hydrogeologiczna Polski, 1:50 000, ark. 911 Wojkowice. J. Wagner, A. Chmura, A. Siemiński, PIG Warszawa, 1997.
- Mapa hydrograficzna, 1:50 000, ark. Bytom M-34-50-D, GGK, Warszawa, 2001.
- Mapa hydrograficzna, 1:50 000, ark. Siewierz M-34-51-C, GGK, Warszawa, 2001.
- Matuszkiewicz J.M., 2008: Potencjal natural vegetation of Poland (Potencjalna roślinność naturalna Polski). IGiPZ PAN, Warszawa.
- Mikołajków J., Sadurski A., (red.), 2017: Informator PSH. Główne zbiorniki wód podziemnych w Polsce. PIG-PIB, Warszawa.
- Objaśnienia do mapy geośrodowiskowej Polski, 1:50 000, ark. 910 Bytom. A. Krzanowska, Z. Kowalska, L. Jochemczyk, K. Olszewska, A. Pasieczna, S. Wołkowicz, R. Strzelecki, M. Gałka, S. Wilk, W. Krieger, MŚ i PIG, Warszawa, 2004.
- Objaśnienia do mapy geośrodowiskowej Polski, 1:50 000, ark. 911 Wojkowice. L. Jochemczyk, A. Krzanowska, J. Lis, K. Olszewska, A. Pasieczna, S. Wołkowicz, R. Strzelecki, M. Gałka, K. Strzemińska, W. Krieger, MŚ i PIG, Warszawa, 2004.
- Objaśnienia do mapy geośrodowiskowej Polski (II), 1:50 000, województwo śląskie. M. Sikorska-Maykowska (red.), PIG-PIB, Warszawa, 2014.
- Objaśnienia do Szczegółowej Mapy Geologicznej Polski 1:50 000. Ark. Bytom M34-50D, E. Żero, WG Warszawa 1968.

- Objaśnienia do Szczegółowej Mapy Geologicznej Polski 1:50 000. Ark. Wojkowice M34-51C, S. Wilanowski, M. Żaba, PIG-PIB Warszawa 2016.
- Parusel J.B., Kościelny H., Kokoszka K., Kmiecik P., Absalon D., 2005: Opracowanie projektu strefy ochrony ornitologicznej Międzynarodowego portu Lotniczego 'Katowice' w Pyrzowicach.
- Paszyński J., 1980: Metody sporządzania map topoklimatycznych. Prace IGiPZ PAN, Warszawa.
- Plan gospodarowania wodami na obszarze dorzecza Wisły zatwierdzony przez Radę Ministrów 18 października 2016 r. Warszawa 2016.
- Plan Zagospodarowania Przestrzennego Województwa Śląskiego 2020+ przyjęty uchwałą nr V/26/2/2016 Sejmiku Województwa Śląskiego z dnia 29.08.2016 r. Zarząd Województwa Śląskiego, Katowice, 2016.
- Podsumowanie realizacji Programów ochrony powietrza w województwie śląskim przygotowane w ramach Programu ochrony powietrza dla terenu województwa śląskiego mający na celu osiągnięcie poziomów dopuszczalnych substancji w powietrzu oraz pułapu stężenia ekspozycji. ATMOTERM S.A., Katowice, 2017.
- Przeładowa Mapa Geologiczna Polski, 1:200 000, ark. Gliwice, ark. 910 Bytom. PIG Warszawa 1978.
- Przeładowa Mapa Geologiczna Polski, 1:200 000, ark. Kraków, ark. 911 Koziegłowy, PIG Warszawa 1978.
- Raport o stanie środowiska w województwie śląskim w 2017 roku. WIOŚ Katowice 2018.
- Regionalny program operacyjny województwa śląskiego na lata 2014-2020. Szczegółowy opis osi priorytetowych. Zarząd Województwa Śląskiego, Katowice, 2015.
- Roczna ocena jakości powietrza w województwie śląskim. Raport wojewódzki za rok 2024. GIOŚ, Departament Monitoringu Środowiska, Regionalny Wydział Monitoringu Środowiska w Katowicach. Katowice, 2025.
- Romańczyk M., Bula R., Wrońska A., Wieland Z., Beuch Sz., 2015: Prognoza oddziaływania na środowisko Planu Zagospodarowania Przestrzennego Województwa Śląskiego, Centrum Dziedzictwa Przyrody Górnego Śląska, Katowice.
- Romańczyk M., Bula R., Wrońska A., Wieland Z., Parusel J., Sokół K., Miszta A., Beuch Sz., 2015: Opracowanie ekofizjograficzne do Planu Zagospodarowania

- Przestrzennego Województwa Śląskiego. Centrum Dziedzictwa Przyrody Górnego Śląska, Katowice.
- Sołtysik E., 2001: Projekt strefy ochronnej ujęcia wody ze zbiornika Kozłowa Góra. HYDROPROJEKT Warszawa, GPW Katowice.
- Strategia rozwoju województwa śląskiego „Śląskie 2020+”, Katowice, 2013.
- Strategiczny plan adaptacji dla sektorów i obszarów wrażliwych na zmiany klimatu do roku 2020 z perspektywą do roku 2030. Ministerstwo Środowiska, Warszawa 2013.
- Szczegółowa Mapa Geologiczna Polski, 1:50 000, ark. M34-50D, 910 Bytom, oprac. S. Biernat (1954), reambulacja S. Wilanowski, J. Lewandowski (2016), PIG-PIB, MŚ Warszawa, 2016.
- Szczegółowa Mapa Geologiczna Polski, 1:50 000, ark. M34-51C, 911 Wojkowice, oprac. S. Biernat (1955), IG Warszawa, 1957.
- Szesnasta roczna ocena jakości powietrza w województwie śląskim, obejmująca 2017 rok. WIOŚ, Katowice, 2018.
- Uchwała nr V/36/1/2017 Sejmiku Województwa Śląskiego z dnia 7 kwietnia 2017 r. *w sprawie wprowadzenia na obszarze województwa śląskiego ograniczeń w zakresie eksploatacji instalacji, w których następuje spalanie paliw.* Katowice 2017.
- Wach J., Machowski R., Wach M., Czachórski J., 2018: Warunki ekofizjograficzne Gminy Ożarówice. PU Geograf, Dąbrowa Górnicza.
- Zdjęcia satelitarne i dane geoprzestrzenne za www.geoportal.gov.pl.
- Zmiana Studium uwarunkowań i kierunków zagospodarowania przestrzennego Gminy Ożarówice. 2014 – uchwalone w 2016 r.

Całość została uzupełniona informacjami i wywiadami uzyskanymi w czasie obserwacji terenowych przeprowadzonych dla potrzeb prognozy. W opracowaniu wykorzystano także informacje zawarte na oficjalnych stronach internetowych instytucji prowadzących monitoring środowiska w województwie śląskim.

10. PODSTAWOWE AKTY PRAWNE WYKORZYSTANE W OPRACOWANIU

USTAWY

Ustawa z dnia 21 marca 1985 r. o *drogach publicznych* – tekst jednolity Dz.U.2025.0.889.

Ustawa z dnia 8 marca 1990 r. o *samorządzie gminnym* – tekst jednolity Dz.U.2025.0.1153 z późn. zm.

Ustawa z dnia 28 września 1991 r. o *lasach* – tekst jednolity Dz.U.2025.0.567.

Ustawa z dnia 7 lipca 1994 r. – *Prawo budowlane* – tekst jednolity Dz.U.2025.0.418 z późn. zm.

Ustawa z dnia 3 lutego 1995 r. o *ochronie gruntów rolnych i leśnych* – tekst jednolity Dz.U.2024.0.82.

Ustawa z dnia 13 września 1996 r. o *utrzymaniu czystości i porządku w gminach* – tekst jednolity Dz.U.2025.0.733.

Ustawa z dnia 10 kwietnia 1997 r. *Prawo energetyczne* – tekst jednolity Dz.U.2026.0.43.

Ustawa z dnia 21 sierpnia 1997 r. o *gospodarce nieruchomościami* – tekst jednolity Dz.U.2024.0.1145 z późn. zm.

Ustawa z dnia 27 kwietnia 2001 r. – *Prawo ochrony środowiska* – tekst jednolity Dz.U.2025.0.647 z późn. zm.

Ustawa z dnia 7 czerwca 2001 r. – o *zbiorowym zaopatrzeniu w wodę i zbiorowym odprowadzaniu ścieków* – tekst jednolity Dz.U.2024.0.757.

Ustawa z dnia 3 lipca 2002 r. – *Prawo lotnicze* – tekst jednolity Dz.U.2025.0.1431 z późn. zm.

Ustawa z dnia 27 marca 2003 r. o *planowaniu i zagospodarowaniu przestrzennym* – tekst jednolity Dz.U.2024.0.1130 z późn. zm.

Ustawa z dnia 23 lipca 2003 r. o *ochronie zabytków i opiece nad zabytkami* – tekst jednolity Dz.U.2024.0.1292 z późn. zm.

Ustawa z dnia 16 kwietnia 2004 r. o *ochronie przyrody* – tekst jednolity Dz.U.2026.0.13.

Ustawa z dnia 13 kwietnia 2007 r. o *zapobieganiu szkodom w środowisku i ich naprawie* – tekst jednolity Dz.U.2020.0.2187.

Ustawa z dnia 3 października 2008 r. o udostępnianiu informacji o środowisku i jego ochronie, udziale społeczeństwa w ochronie środowiska oraz o ocenach oddziaływania na środowisko – tekst jedn. Dz.U.2024.0.1112 z późn. zm.

Ustawa z dnia 7 maja 2010 r. o wspieraniu rozwoju usług i sieci telekomunikacyjnych – tekst jednolity Dz.U.2025.0.311 z późn. zm.

Ustawa z dnia 9 czerwca 2011 r. Prawo geologiczne i górnicze – tekst jednolity Dz.U.2024.0.1290 z późn. zm.

Ustawa z dnia 14 grudnia 2012 r. o odpadach – tekst jednolity Dz.U.2023.0.1587 z późn. zm.

Ustawa z dnia 20 lutego 2015 r. – o odnawialnych źródłach energii – tekst jednolity Dz.U.2024.0.1361 z późn. zm.

Ustawa z dnia 20 lipca 2017 r. – Prawo wodne – tekst jednolity Dz.U.2025.0.960 z późn. zm.

ROZPORZĄDZENIA

Rozporządzenie Ministra Infrastruktury z dnia 12 kwietnia 2002 r. w sprawie warunków technicznych, jakim powinny odpowiadać budynki i ich usytuowanie – tekst jednolity Dz.U.2022.0.1225 z późn. zm.

Rozporządzenie Ministra Środowiska z dnia 9 września 2002 r. w sprawie opracowań ekofizjograficznych – Dz.U.2002.155.1298.

Rozporządzenie Ministra Środowiska z dnia 14 czerwca 2007 r. w sprawie dopuszczalnych poziomów hałasu w środowisku – tekst jednolity Dz.U.2014.0.112.

Rozporządzenie Ministra Spraw Wewnętrznych i Administracji z dnia 24 lipca 2009 r. w sprawie przeciwpożarowego zaopatrzenia w wodę oraz dróg pożarowych - Dz.U.2009.124.1030.

Rozporządzenie Ministra Środowiska z dnia 26 stycznia 2010 r. w sprawie wartości odniesienia dla niektórych substancji w powietrzu – Dz.U.2010.16.87.

Rozporządzenie Ministra Środowiska z dnia 13 kwietnia 2010 r. w sprawie siedlisk przyrodniczych oraz gatunków będących przedmiotem zainteresowania Wspólnoty, a także kryteriów wyboru obszarów kwalifikujących się do uznania lub wyznaczenia jako obszary Natura 2000 – tekst jednolity Dz.U.2014.0.1713.

Rozporządzenie Ministra Środowiska z dnia 12 stycznia 2011 r. w sprawie obszarów specjalnej ochrony ptaków - Dz.U.2011.25.133 z późn. zm.

Rozporządzenie Ministra Środowiska z dnia 24 sierpnia 2012 r. w sprawie poziomów niektórych substancji w powietrzu – tekst jednolity Dz.U.2021.0.845.

Rozporządzenie Ministra Środowiska z dnia 30 kwietnia 2013 r. w sprawie składowisk odpadów – tekst jednolity Dz.U.2022.0.1902.

Rozporządzenie Ministra Środowiska z dnia 27 sierpnia 2014 r. w sprawie rodzajów instalacji mogących powodować znaczne zanieczyszczenie poszczególnych elementów przyrodniczych albo środowiska jako całości – Dz.U.2014.0.1169.

Rozporządzenie Ministra Środowiska z dnia 9 października 2014 r. w sprawie ochrony gatunkowej grzybów – Dz.U.2014.0.1408.

Rozporządzenie Ministra Środowiska z dnia 9 października 2014 r. w sprawie ochrony gatunkowej roślin – Dz.U.2014.0.1409.

Rozporządzenie Ministra Środowiska z dnia 1 września 2016 r. w sprawie sposobu prowadzenia oceny zanieczyszczenia powierzchni ziemi - Dz.U.2016.0.1395 z późn. zm.

Rozporządzenie Ministra Środowiska z dnia 16 grudnia 2016 r. w sprawie ochrony gatunkowej zwierząt - tekst jednolity Dz.U.2022.0.2380.

Rozporządzenie Rady Ministrów z dnia 28 grudnia 2017 r. w sprawie sposobu ustalenia i ewidencjonowania przebiegu granic obszarów dorzeczy, regionów wodnych oraz zlewni – Dz.U.2017.0.2505.

Rozporządzenie Ministra Środowiska z dnia 14 czerwca 2019 r. w sprawie programów ochrony powietrza oraz planów działań krótkoterminowych – Dz.U.2019.0.1159.

Rozporządzenie Ministra Gospodarki Morskiej i Żeglugi Śródlądowej z dnia 12 lipca 2019 r. w sprawie substancji szczególnie szkodliwych dla środowiska wodnego oraz warunków, jakie należy spełnić przy wprowadzaniu do wód lub do ziemi ścieków, a także przy odprowadzaniu wód opadowych lub roztopowych do wód lub do urządzeń wodnych – Dz.U.2019.0.1311.

Rozporządzenie Rady Ministrów z dnia 10 września 2019 r. w sprawie przedsięwzięć mogących znacząco oddziaływać na środowisko – Dz.U.2019.0.1839 z późn. zm.

Rozporządzenie Ministra Gospodarki Morskiej i Żeglugi Śródlądowej z dnia 11 października 2019 r. w sprawie kryteriów i sposobu oceny stanu jednolitych części wód podziemnych – Dz.U.2019.0.2148.

Rozporządzenie Ministra Zdrowia z dnia 17 grudnia 2019 r. w sprawie dopuszczalnych poziomów pól elektromagnetycznych w środowisku – Dz.U.2019.0.2448.

- Rozporządzenie Ministra Klimatu z dnia 2 stycznia 2020 r. *w sprawie katalogu odpadów*
- Dz.U.2020.0.10.
- Rozporządzenie Ministra Infrastruktury z dnia 25 czerwca 2021 r. *w sprawie klasyfikacji stanu ekologicznego, potencjału ekologicznego i stanu chemicznego oraz sposobu klasyfikacji stanu jednolitych części wód powierzchniowych, a także środowiskowych norm jakości dla substancji priorytetowych* – Dz.U.2021.0.1475.
- Rozporządzenie Ministra Infrastruktury z dnia 13 lipca 2021 r. *w sprawie form i sposobu prowadzenia monitoringu jednolitych części wód powierzchniowych i jednolitych części wód podziemnych* – Dz.U.2021.0.1576.
- Rozporządzenie Ministra Rozwoju i Technologii z dnia 17 grudnia 2021 r. *w sprawie wymaganego zakresu projektu miejscowego planu zagospodarowania przestrzennego* – Dz.U.2021.0.2404.
- Rozporządzenie Ministra Infrastruktury z dnia 24 czerwca 2022 r. *w sprawie przepisów techniczno-budowlanych dotyczących dróg publicznych* – Dz.U.2022.0.1518 z późn. zm.
- Rozporządzenie Ministra Infrastruktury z dnia 18 października 2022 r. *w sprawie przyjęcia Planu zarządzania ryzykiem powodziowym dla obszaru dorzecza Wisły* – Dz.U.2022.0.2739.
- Rozporządzenie Ministra Infrastruktury z dnia 4 listopada 2022 r. *w sprawie Planu gospodarowania wodami na obszarze dorzecza Wisły* – Dz.U.2023.0.300.
- Rozporządzenie Ministra Klimatu i Środowiska z dnia 15 lutego 2023 r. *w sprawie zakresu i sposobu przekazywania informacji dotyczących zanieczyszczenia powietrza* - Dz.U.2023.0.350.

DOKUMENTACJA FOTOGRAFICZNA



Tereny zielone po północnej stronie ulicy Mickiewicza w sołectwie Ossy.



Kapliczka wraz z terenami zielonymi, przy ul. Jeziornej w sołectwie Niezdara.



**PRZEDSIĘBIORSTWO USŁUGOWE „GEOGF
Wach Jerzy**

41-303 Dąbrowa Górnicza, Al. Józefa Piłsudskiego 30
tel. 785 91 79 69

e-mail: geograf10@poczta.onet.pl
REGON 273174990 NIP 629-140-97-47



PODPIS ZAUFANY
JERZY WACŁAW
WACH
22.11.2025 01:46:23 GMT+1
Dokument podpisany elektronicznie
podpisem zaufanym

Dąbrowa Górnicza, 22.11.2025 r.

Oświadczenie

Niniejszym oświadczam, że jako autor prognozy oddziaływania na środowisko spełniam wymagania określone w art. 74a ust. 2 Ustawy z dnia 3 października 2008 r. o udostępnianiu informacji o środowisku i jego ochronie, udziale społeczeństwa w ochronie środowiska oraz o ocenach oddziaływania na środowisko (Dz.U.2024.0.1112).

Jednocześnie oświadczam, że jestem świadomy odpowiedzialności karnej za złożenie fałszywego oświadczenia.

**Adres do korespondencji: PU GEOGRAF, Brudzowice, ul. Cisowa 20, 42-470 SIEWIERZ
PKO RP S A O/DĄBROWA GÓRNICZA 64 1020 2498 0000 8402 0019 5016**