

GMINA OŻAROWICE



ZMIANA STUDIUM UWARUNKOWAŃ I KIERUNKÓW ZAGOSPODAROWANIA PRZESTRZENNEGO GMINY OŻAROWICE

CZĘŚĆ „A” UWARUNKOWANIA

---PROJEKT---

Ożarowice – 2014 r.

SPIS TREŚCI	strona:
1. WPROWADZENIE	4
1.1. Określenie celu sporządzenia zmiany Studium.....	4
1.2. Podstawy sporządzenia zmiany Studium.....	4
1.3. Skład i forma opracowania zmiany Studium.....	4
1.4. Ożarówice na tle województwa i powiatu - położenie i pozycja gminy.....	5
1.4.1. Położenie gminy w województwie i powiecie.....	5
1.4.2. Położenie i podstawowe dane o gminie.....	5
1.5. Uwarunkowania wynikające ze strategii rozwoju gminy, powiatu i województwa.....	6
1.5.1. Uwarunkowania rozwoju gminy wynikające z Gminnej Strategii Rozwiązywania Problemów Społecznych na lata 2007-2013.....	6
1.5.2. Uwarunkowania wynikające ze Strategii Rozwoju Powiatu Tarnogórskiego.....	7
1.5.3. Uwarunkowania wynikające ze Strategia rozwoju Województwa Śląskiego na lata 2000 - 2020.....	8
2. DOTYCHCZASOWE PRZEZNACZENIE, ZAGOSPODAROWANIE I UZBROJENIE TERENU	9
2.1. Dotychczasowe przeznaczenie i zagospodarowanie terenu.....	9
2.2. Struktura użytkowania terenu na podstawie mapy ewidencyjnej.....	10
2.3. Bilans terenu wyliczony na podstawie Studium.....	10
3. STAN ŁADU PRZESTRZENNEGO I WYMOGI JEGO OCHRONY	11
4. STAN ŚRODOWISKA, W TYM STAN ROLNICZEJ I LEŚNEJ PRZESTRZENI PRODUKCYJNEJ, WIELKOŚCI I JAKOŚCI ZASOBÓW WODNYCH ORAZ WYMOGÓW OCHRONY ŚRODOWISKA, PRZYRODY I KRAJOBRAZU KULTUROWEGO	11
4.1. Stan środowiska.....	11
4.1.1. Położenie geograficzne.....	11
4.1.2. Budowa geologiczna.....	12
4.1.3. Wybrane elementy klimatu.....	13
4.1.4. Powietrze atmosferyczne.....	13
4.1.5. Zanieczyszczenie i ochrona powietrza.....	14
4.1.6. Klimat akustyczny.....	16
4.1.7. Ochrona przed hałasem.....	17
4.2. Stan rolniczej i leśnej przestrzeni produkcyjnej.....	20
4.2.1. Rolnicza przestrzeń produkcyjna.....	20
4.2.2. Leśna przestrzeń produkcyjna.....	21
4.2.3. Gospodarka łowiecka, rybactwo i wędkarstwo.....	23
4.3. Wielkość i jakość zasobów wodnych oraz wymogi ochrony środowiska, przyrody i krajobrazu kulturowego.....	24
4.3.1. Wielkość i jakość zasobów wodnych.....	24
4.3.2. Ochrona środowiska, przyrody i krajobrazu kulturowego.....	25
4.3.2.1. Ogólne zasady ochrony środowiska.....	25
4.3.2.2. Ochrona obszarów i obiektów przyrodniczych.....	26
4.3.2.3. Ochrona terenów przyrodniczo cennych i występującej tam ornitofauny.....	26
4.3.2.4. Ochrona gatunkowa roślin i zwierząt.....	27
4.3.2.5. Zieleń urządzona.....	30
4.3.2.6. Korytarze ekologiczne.....	30
4.3.2.7. Obszary Natura 2000.....	32
4.3.2.8. Środowisko Kulturowe.....	32
4.3.2.9. Krajobraz Gminy.....	33
5. STAN DZIEDZICTWA KULTUROWEGO I ZABYTKÓW ORAZ DÓBR KULTURY WSPÓŁCZESNEJ	35
5.1. Określenie stref ochrony konserwatorskiej.....	35
5.2. Obiekty objęte ochroną konserwatorską.....	36
5.3. Obiekty o wartościach kulturowych.....	36
6. WARUNKI JAKOŚCI ŻYCIA MIESZKAŃCÓW, W TYM OCHRONA ICH ZDROWIA	38
6.1. Demografia.....	38
6.2. Oświata.....	40
6.3. Ochrona zdrowia.....	40
6.4. Kultura.....	40

7. ZAGROŻENIE BEZPIECZEŃSTWA LUDNOŚCI I JEJ MIENIA.....	40
7.1. Bezpieczeństwo pożarowe.....	40
7.2. Bezpieczeństwo powodziowe.....	41
7.3. Bezpieczeństwo publiczne.....	41
8. POTRZEBY I MOŻLIWOŚCI ROZWOJU GMINY.....	42
8.1. Rozwój terenów mieszkaniowo-usługowych.....	42
8.2. Rozwój stref komercyjnych o charakterze usługowo-produkcyjnym.....	42
8.3. Założenia urbanistyczne.....	43
9. STAN PRAWNY GRUNTÓW.....	44
10. TERENY I OBIEKTY CHRONIONE NA PODSTAWIE PRZEPISÓW ODRĘBNYCH.....	45
11. OBSZARY NATURALNYCH ZAGROŻEŃ GEOLOGICZNYCH.....	45
12. UDOKUMENTOWANE ZŁOŻA KOPALIN ORAZ ZASOBY WÓD PODZIEMNYCH.....	45
12.1. Złoża kopalin.....	45
12.2. Zasoby wód podziemnych.....	46
13. TERENY GÓRNICZE WYZNACZONE NA PODSTAWIE PRZEPISÓW ODRĘBNYCH.....	44
14. STAN SYSTEMU KOMUNIKACJI I INFRASTRUKTURY TECHNICZNEJ, W TYM UPORZĄDKOWANIE GOSPODARKI WODNO-ŚCIEKOWEJ, ENERGETYCZNEJ ORAZ GOSPODARKI ODPADAMI.....	47
14.1. Stan komunikacji.....	47
14.2. Stan infrastruktury technicznej.....	48
14.2.1. Gospodarka wodno-ściekowa.....	48
14.2.2. Energetyka i telekomunikacja.....	50
14.2.3. Gospodarka odpadami.....	51
15. ZADANIA SŁUŻĄCE REALIZACJI PONADLOKALNYCH CEŁÓW PUBLICZNYCH MIEJSCOWE.....	53
16. PLANY ZAGOSPODAROWANIA PRZESTRZENNEGO.....	55
17. ZAŁĄCZNIKI GRAFICZNE.....	56

1. WPROWADZENIE

1.1. Określenie celu sporządzenia zmiany Studium

Celem zmiany Studium uwarunkowań i kierunków zagospodarowania przestrzennego gminy Ożarówice, które zostało uchwalone przez Radę Gminy Ożarówice uchwałą Nr XL/249/2002 z dnia 10 października 2002 r. jest ustalenie nowych terenów inwestycyjnych związanych ze złożonymi wnioskami dotyczącymi zmiany funkcji i przeznaczenia terenów, dostosowanie zagospodarowania terenów do wydanych decyzji, uwzględnienia aktualnych programów rządowych i samorządowych, znowelizowanych i nowych przepisów odrębnych, ustaleń obowiązujących miejscowych planów zagospodarowania przestrzennego, łącznie z określeniem potrzeby opracowania zmiany tych planów.

1.2. Podstawy sporządzenia zmiany Studium

- 1.2.1. realizacja uchwały Rady Gminy Ożarówice Nr XVIII/221/2008 z dnia 23 października 2008 r. w sprawie przystąpienia do sporządzenia zmiany Studium uwarunkowań i kierunków zagospodarowania przestrzennego Gminy Ożarówice.
- 1.2.2. art. 9 ustawy z dnia 27 marca 2003 r. o planowaniu i zagospodarowaniu przestrzennym (Dz. U. z 2012 poz. 647 z późn. zm.), rozporządzenia Ministra Infrastruktury z dnia 28 kwietnia 2004 r. w sprawie zakresu projektu studium uwarunkowań i kierunków zagospodarowania przestrzennego gminy.
- 1.2.3. Ustawa z dnia 3 października 2008 r. o udostępnieniu informacji o środowisku i jego ochronie udziale społeczeństwa w ochronie środowiska oraz o ocenach oddziaływania na środowisko (Dz. U. 199 z 2008 r. z późna. zm.).

1.3. Skład i forma opracowania zmiany Studium

Obowiązująca obecnie ustawa o planowaniu i zagospodarowaniu przestrzennym dopuszcza możliwość sporządzania zmiany studium. Zgodnie jednak z rozporządzeniem w sprawie zakresu projektu studium – projekt zmiany studium lub projekt studium wykląda się do publicznego wglądu w formie ujednocionej.

W związku z tym, że obecne przepisy w sposób jednoznaczny określają zakres opracowania Studium, a Rada Gminy Ożarówice podjęła uchwałę o Zmianie Studium w granicach gminy (nie zmiany punktowe) **przyjęto, że opracowany zostanie nowy dokument**, składający się z następujących części:

części „A” – określającej uwarunkowania, przedstawione w formie tekstowej i graficznej:

- część tekstową stanowi dokument pt.: „Studium uwarunkowań i kierunków zagospodarowania przestrzennego gminy Ożarówice - część „A” uwarunkowania”,
- część graficzną stanowią załączniki graficzne do ww. dokumentu:
 - Plansza 1 – Stan istniejący z naniesionymi wnioskami złożonymi do Studium – pomniejszenie ze skali 1:10 000,
 - Plansza 2 – Ochrona środowiska i wartości kulturowych – pomniejszenie ze skali 1:10 000,
 - Plansza 3 – Infrastruktura techniczna i komunikacyjna – pomniejszenie ze skali 1:10 000,
 - Plansza 4 – Plany miejscowe – pomniejszenie ze skali 1:10 000.

części „B” – określającej ustalenia określające kierunki zagospodarowania przestrzennego Gminy, przedstawione w formie tekstowej i graficznej:

- część tekstową stanowi dokument pt.: „Zmiana studium uwarunkowań i kierunków zagospodarowania przestrzennego gminy Ożarówice - część „B” ustalenia”,
- część graficzną stanowi załącznik graficzny do ww. dokumentu:
 - Rysunek Zmiany Studium pt. „Kierunki Rozwoju Przestrzennego Gminy” – skala 1:10 000.

części „C” – Uzasadnienia przyjętych rozwiązań – synteza ustaleń Zmiany Studium, przedstawione w formie tekstowej.

1.4. Ożarowice na tle województwa i powiatu - położenie i pozycja Gminy

1.4.1. Położenie Gminy w województwie i powiecie



Gmina Ożarowice położona jest w północno-wschodniej części Województwa Śląskiego, w powiecie tarnogórskim, na wschód od Tarnowskich Gór.

Graniczy od zachodu z Gminą Świerklaniec, od północy z Gminami Miasteczko Śl., Woźniki i Koziegłowy, od wschodu z Miastem i Gminą Siewierz i Gminą Mierzęcice, od południa z Gminą Bobrowniki.

Przez teren gminy przebiega nieczynna obecnie linia kolejowa Zawiercie – Miasteczko Śl. - Tarnowskie Góry oraz główne drogi: Tarnowskie Góry - Świerklaniec - Siewierz, Pyrzowice - Katowice, Zendek - Ożarowice - Rogoźnik, Ożarowice - Tapkowice - Piekary Śląskie, Zendek - Brynica - Tarnowskie Góry, Ożarowice - Brynica - Tarnowskie Góry.

Północna, północno - wschodnia i wschodnia granica gminy stanowi równocześnie granicę powiatu tarnogórskiego.

1.4.2. Położenie i podstawowe dane o Gminie

Jednym z głównych elementów w strukturze Gminy jest lotnisko w Pyrzowicach.



Gmina Ożarowice położona jest przy drodze ekspresowej nr S1 (łączącej Port Lotniczy Katowice-Pyrzowice z drogą krajową nr 1 oraz drogą krajową nr 86 w węźle drogowym Podwarpie), drodze krajowej nr 78, drodze wojewódzkiej nr 913, z rozbudowaną siecią lokalnych dróg o twardej nawierzchni o łącznej długości 34 km oraz powiatowych – 39 km.

W obrębie Gminy planowana i częściowo realizowana jest obecnie autostrada A1 (odcinek Pyrzowice – Śośnia wraz z węzłem Pyrzowice w którym autostrada łączy się z drogą ekspresową S1 i z projektowaną drogą ekspresową S11 w kierunku Poznania) oraz z istniejącym systemem dróg o znaczeniu ponadlokalnym.

Na terenie Pyrzowic zlokalizowany jest międzynarodowy Port Lotniczy „Katowice”. Lotnisko jest najwyżej położonym cywilnym portem lotniczym w Polsce i charakteryzuje się dobrymi warunkami atmosferycznymi, co oznacza mniejszą niż na innych lotniskach liczbę dni uniemożliwiających lądowanie. W obszarze ciężenia tego portu lotniczego mieszka około 11 milionów osób, w tym mieszkańcy spoza województwa śląskiego: okolic Opola, Łodzi, Krakowa, czeskiej Ostrawy.

Lotnisko w Pyrzowicach posiada dwa terminale pasażerskie o łącznej powierzchni 21300 m² i przepustowości ponad 3,6 mln pasażerów rocznie (przepustowość godzinowa: 1170 pasażerów). Otwarcie części ogólnodostępnej i strefy przylotów Terminalu B odbyło się 9 lipca 2007, a strefy odlotów – 30 lipca 2007. W planach zarządcy lotniska jest także budowa trzeciego terminala.

Port lotniczy posiada jeden terminal cargo. Jego powierzchnia wynosi 5378 m². Głównymi użytkownikami składów są m.in. DHL, Izba Celna w Katowicach, TNT Express i UPS. Pod względem tonażu ładunków przewiezionych ruchem lotniczym rocznie, lotnisko w Pyrzowicach zajmuje drugie miejsce w Polsce po warszawskim im. F. Chopina. Według statystyk ULC przewieziono 3290 ton w 2005, 3243 ton w 2006, 6113 ton w 2007 i 7782 ton w 2008.

Wybrane dane statystyczne¹:

	2009 r.	2010 r.	2011 r.
Ludność	5461	5532	5565
Ludność na 1 km ²	119	121	121
Kobiet na 100 mężczyzn	106	105	105
Ludność w wieku nieprodukcyjnym na 100 osób w wieku produkcyjnym	57,8	57,9	57,9
Szkoły podstawowe i gimnazja	4	4	4
Liczba ludności na 1 zakład opieki zdrowotnej	1820	1844	1391
Turystyczne obiekty zbiorowego zakwaterowania	1	2	2
Mieszkania oddane do użytkowania	18	19	23
Pracujący na 1000 ludności ²	392	406	433
Bezrobotni zarejestrowani	153	165	164
Ludność w % ogółu ludności korzystająca z instalacji:			
- Wodociągowej	97,9	98,0	98,0
- kanalizacyjnej	3,0	3,0	3,0
- gazowej	47,0	46,9	47,0

1.5. Uwarunkowania wynikające ze strategii rozwoju Gminy, Powiatu i Województwa

1.5.1. Uwarunkowania rozwoju gminy wynikające z Gminnej Strategii Rozwiązywania Problemów Społecznych na lata 2007-2013

Gmina zapewnia mieszkańcom możliwości rozwoju, wspiera rozwój aktywności gospodarczej.

¹ Źródło: Dane z GUS – 2012r.

² Dane dotyczą podmiotów gospodarczych, w których liczba pracujących przekracza 9 osób, bez :pracujących w indywidualnych gospodarstwach w rolnictwie

Zasady polityki społecznej.

Tworzeniu Gminnej Strategii Rozwiązywania Problemów Społecznych zorientowanej na wzmacnianie społeczności lokalnej, wolnej od zagrożeń i problemów społecznych, przyświecały następujące zasady:

1. Zasada samopomocy – jej istotą jest tworzenie, wzmacnianie i rozwój wzajemnej pomocy osób zmagających się z podobnymi problemami życiowymi, a także wspomaganie słabszych przez silniejszych; zazwyczaj w ramach niewielkich nieformalnych grup.
2. Zasada przezorności –bezpieczeństwo socjalne jednostki jest bezpośrednio powiązane z odpowiedzialnością człowieka za przyszłość własną i rodziny, a nie jest tylko i wyłącznie efektem świadczeń ze strony społeczeństwa.
3. Zasada solidarności społecznej –wyższość wspólnych interesów członków społeczeństwa nad interesami poszczególnych klas, warstw lub grup.
4. Zasada partycypacji – znajduje odzwierciedlenie w organizacji życia społecznego, która zapewnia poszczególnym osobom możliwość pełnej realizacji ról społecznych, a poszczególnym grupom pozwala zająć równoprawne z innymi miejsce w społeczeństwie.
5. Zasada samorządności – prawo jednostek i grup do aktywnego udziału w istniejących instytucjach społecznych oraz tworzenia nowych instytucji w celu skutecznego zaspokajania potrzeb i realizacji interesów; jest emanacją wolności i podmiotowości człowieka.
6. Zasada dobra wspólnego – działania władz publicznych, które uwzględniają korzyści i interesy wszystkich obywateli i polegają na dążeniu do kompromisów w przypadku sprzeczności celów uczestników życia społecznego.
7. Zasada wielosektorowości – równoległe funkcjonowanie publicznych podmiotów polityki społecznej, organizacji pozarządowych i instytucji rynkowych, które dostarczają środków i usług służących zaspokajaniu potrzeb społeczeństwa.

Polityka społecznego działania oparta na systemie sprecyzowanych zasad wyznacza misję i w jej kontekście określa cele, które powinny być realizowane w danym środowisku lokalnym. Są to przede wszystkim:

- dążenie do poprawy położenia materialnego i wyrównanie szans życiowych grup społeczeństwa ekonomicznie i socjalnie najsłabszych;
- prowadzenie bieżących działań osłonowych;
- dostrzeganie zagrożeń społecznych z wyprzedzeniem;
- dorównywanie do standardów unijnych i międzynarodowych.

Przygotowując Gminną Strategię Integracji Społecznej - dokument wskazujący kierunki działań samorządu w kształtowaniu i realizacji lokalnej polityki społecznej, należy zawsze patrzeć w kontekście wartości podstawowej, która posłużyła za fundament całego opracowania. Wartością tą jest zasada wspierania rodziny jako najważniejszej komórki społecznej. Jest ona głównym przesłaniem niniejszego dokumentu, gdy od wspierania siły rodziny należy rozpocząć każdy rodzaj oferowanej pomocy.

1.5. 2. Uwarunkowania wynikające ze Strategii Rozwoju Powiatu Tarnogórskiego

W dniu 28 września 2010 na mocy Uchwały Nr LVII/528/2010 Rady Powiatu w Tarnowskich Górach w sprawie aktualizacji Strategii Rozwoju Powiatu Tarnogórskiego na lata 2001 – 2015 przyjęto Strategię Rozwoju Powiatu Tarnogórskiego do roku 2022.

Strategia jest rozległym dokumentem, w którym zawarto deklarację misji powiatu tarnogórskiego:

„POWIAT TARNOGÓRSKI – atrakcyjne miejsce stwarzające przyjazny klimat inwestycyjny dla małych i średnich przedsiębiorstw, wspierany silnymi tradycjami pracy, z wysokim poziomem edukacji, dbałością o środowisko naturalne oraz poszanowaniem wartości etycznych i moralnych. Bogate walory przyrodnicze i historyczne, a także liczne dokonania kulturalne Ziemi Tarnogórskiej i stanowią magnes przyciągający gości z kraju i zagranicy. Mieszkańcy lokalnie wzmacniają poczucie tożsamości ze swoją małą ojczyzną oraz integrują wszystkie środowiska powiatu”.

Strategia zawiera również wiele celów ogólnych i szczegółowych wraz z przedsięwzięciami i zadaniami jakie należy zrealizować by osiągnąć cele główne. Poniżej przedstawiono cele i działania, które dotyczą ochrony środowiska:

Cel operacyjny 1:

Promocja wartości zdrowotnych i rodzinnych oraz świadomości ekologicznej wśród mieszkańców powiatu.

Zadania:

- Organizacja imprez sportowych, rekreacyjnych, kulturalnych, festynów, happeningów i konkursów o charakterze międzygminnym, propagujących zasady zdrowego stylu życia i ekologii,
- Prowadzenie szerokiego zakresu działań mających na celu zwiększenie poczucia bezpieczeństwa publicznego wśród mieszkańców powiatu,
- Prowadzenie wspólnych działań z mediami lokalnymi i regionalnymi w celu propagowania i upowszechniania zdrowego stylu życia mieszkańców oraz zwiększenia poczucia bezpieczeństwa publicznego.

Cel operacyjny 2:

Prowadzenie działań służących poprawie stanu środowiska przyrodniczego powiatu.

Zadania:

- Wprowadzenie zintegrowanego zarządzania środowiskowego,
- Koordynacja i organizacja gospodarki odpadami,
- Ochrona i poprawa jakości zasobów wód podziemnych i wód powierzchniowych,
- Współpraca samorządów gminnych z samorządem powiatowym w działaniach zmierzających do aktywnej ochrony wartościowych elementów krajobrazu i różnorodności przyrodniczej oraz rekultywacji terenów zdegradowanych wskutek niewłaściwego deponowania odpadów przemysłowych,
- Poprawa jakości powietrza atmosferycznego Rozwój edukacji ekologicznej.

1.5.3. Uwarunkowania wynikające ze Strategii rozwoju Województwa Śląskiego na lata 2000-2020

„Strategia Rozwoju Województwa Śląskiego na lata 2000-2020” powstała w wyniku przeprowadzenia aktualizacji „Strategii Rozwoju Województwa Śląskiego na lata 2000 – 2015”. Jedną z podstawowych przesłanek aktualizacji było pojawienie się kilku strategicznych dokumentów szczebla unijnego i krajowego. W wyniku aktualizacji powstał dokument o uproszczonej strukturze, przejrzysty, wykorzystujący doświadczenia minionych lat, uwzględniający zmiany uwarunkowań, które zaszły w otoczeniu, w tym przede wszystkim przystąpienie Polski do Unii Europejskiej. Sejmik Województwa Śląskiego Uchwałą z dnia 4 lipca 2005 nr II/37/6/2005 przyjął „Strategię Rozwoju Województwa Śląskiego na lata 2000 – 2020”, dokument ten jest aktualizacją przyjętej we wrześniu 2000 „Strategii Rozwoju Województwa Śląskiego na lata 2000 – 2015”.

W ramach 3 pól strategicznych, dla których przeprowadzono analizę SWOT, zidentyfikowano po 2 priorytety dziedzinowe:

- w polu Zasoby ludzkie, równość szans i zagadnienia społeczne wyznaczono:

- priorytet: edukacja, kultura, mobilność i aktywizacja zasobów ludzkich,
- priorytet: integracja społeczna, bezpieczeństwo i zdrowie,
- w polu Gospodarka, innowacyjność i inne ramowe uwarunkowania wyznaczono:
- priorytet: restrukturyzacja i rozwój gospodarki,
- priorytet: innowacje, technologie, działalność B+R,
- w polu Infrastruktura, aspekty przestrzenne, środowisko wyznaczono:
- priorytet: ochrona i kształtowanie środowiska oraz przestrzeni,
- priorytet: transport, komunikacja i informacja.

2. DOTYCHCZASOWE PRZEZNACZENIE TERENÓW, ZAGOSPODAROWANIE I UZBROJENIE TERENU

2.1. Dotychczasowe przeznaczenie i zagospodarowanie terenu

Na terenie gminy Ożarowice znajduje się siedem sołectw:

1. Tapkowice i Niezdara – zlokalizowane są przy drodze Świerklaniec - Siewierz. Sołectwo Niezdara graniczy ze zbiornikiem Kozłowa Góra;
2. Zendek – zlokalizowane jest w północnej części Gminy i usytuowane jest równoległe do rzeki Brynicy, w odległości 7-8 km powyżej zbiornika Kozłowa Góra;
3. Ożarowice – położone są na północny wschód od Tapkowic i na południowy zachód od sołectwa Zendek. Sołectwo to położone jest na dwóch zboczach. Przez centrum przepływa potok bez nazwy a przez południową granicę potok Ożarowicki;
4. Pyrzowice – położone w bezpośrednim sąsiedztwie Ożarowic. Przez południową część sołectwa przepływa potok Ożarowicki;
5. Celiny – zlokalizowane w pobliżu skrzyżowania lokalnych dróg: Świerklaniec – Siewierz i Siemonia – Pyrzowice;
6. Ossy – jest to sołectwo położone na południowym krańcu obszaru administracyjnego Gminy, na lewym brzegu jeziora Świerklanieckiego (zbiornik Kozłowa Góra).

Gmina leży w strefach ochronnych zbiornika wody pitnej w Kozłowej Górze oraz zlewni rzeki Brynicy co wymusza konieczność szczególnej ochrony wód. Obecność na terenie gminy terenów leśnych oraz użytków zielonych ma korzystne oddziaływanie bioklimatyczne. Nie występują tu duże zakłady przemysłowe wytwarzające odpady uciążliwe dla środowiska.

Na terenie gminy prowadzą działalność różnego rodzaju firmy usługowe, przedsiębiorstwa oraz zakłady produkcyjne, w tym o znaczeniu ponadlokalnym. Z uwagi na położenie przy istotnym układzie komunikacyjnym w skali regionu – chodzi tutaj głównie o drogi oraz lotnisko, niewielką odległość od Tarnowskich Gór i innych miast gęsto zaludnionego Górnego Śląska, istniejące bogactwo kulturowe i przyrodnicze. Gmina Ożarowice jest atrakcyjna dla stałego zamieszkania, dla turystyki i wypoczynku, jak również dla prowadzenia działalności gospodarczej, w tym dla obsługi ruchu tranzytowego.

2.2. Struktura użytkowania terenu na podstawie mapy ewidencyjnej (suma powierzchni poszczególnych konturów klasyfikacyjnych)³

Lp.	Wyszczególnienie	Powierzchnia w ha	Udział procentowy
1.	Powierzchnia całkowita Gminy Ożarówice	4372	100
2.	Użytki rolne	2899	66,31
3.	Grunty orne	2621	59,95
4.	Łąki	1130	25,85
5.	Pastwiska	123	2,81
6.	Sady	25	0,57
7.	Lasy i grunty leśne	569	13,01
8.	Pozostałe	904	20,68

2.3. Bilans terenu wyliczony na podstawie Studium⁴ (zgodnie z oznaczeniami na Rysunku Studium)

Lp	Wyszczególnienie	Powierzchnia w ha	Udział procentowy w całości gminy
1.	Powierzchnia całkowita Gminy Ożarówice	4372	100
2.	Uprawy polowe	1079,884	24,7
3.	Uprawy ogrodnicze	9,6184	0,22
4.	Łąki i pastwiska	1372,808	31,4
5.	Urządzenia obsługi i produkcji rolniczej	1,3116	0,03
6.	Lasy, zieleń wysoka	511,524	11,7
7.	Dolesienia	74,324	1,7
8.	Zabudowa mieszkaniowa	336,644	7,7
9.	Zabudowa mieszkaniowa, nowa	393,48	9
10.	Administracja, Handel	6,1208	0,14
11.	Oświata i wychowanie, Kultura i sztuka, Ochrona zdrowia i opieka społeczna, Gastronomia, Łączność, Sport, Turystyka	28,418	0,65
12.	Usługi inne, Rzemiosło produkcyjne	0,4372	0,01
13.	Strefa ekonomiczna usług nieuciążliwych	100,556	2,3
14.	Cmentarze	4,372	0,1
15.	Lotnisko	430,642	9,85
16.	Gospodarka zaopatrzenia w wodę, Gospodarka ściekowa, Gospodarka odpadami, Elektroenergetyka, Gazownictwo	21,86	0,5
	Tereny przeznaczone pod zabudowę	1318,158	30,15
	Tereny nie przeznaczone pod zabudowę, w tym wody otwarte	3053,842	69,85

³ Źródło: Program Ochrony Środowiska dla Gminy Ożarówice

⁴ Źródło: dane ze Studium Uwarunkowań i Kierunków Zagospodarowania Przestrzennego Gminy Ożarówice – 2002 r.

3. STAN ŁADU PRZESTRZENNEGO I WYMOGI JEGO OCHRONY

Określony w ustawie o planowaniu i zagospodarowaniu przestrzennym „ład przestrzenny”, to takie ukształtowanie przestrzeni, które tworzy harmonijną całość oraz uwzględnia w uporządkowanych relacjach wszelkie uwarunkowania i wymagania funkcjonalne, społeczno-gospodarcze, środowiskowe, kulturowe oraz kompozycje estetyczne.

Osiągnięcie tego rodzaju przestrzeni jest trudne, a ocena uzyskanego ładu przestrzennego będzie zawsze subiektywna. Analiza stanu zagospodarowania Gminy Ożarówice wykazuje, że uzyskanie ładu przestrzennego realizowane jest głównie poprzez niedopuszczanie do rozproszenia zabudowy bazując na uzupełnieniu istniejącej zabudowy na zasadzie kontynuacji układu urbanistycznego i formy zabudowy.

Istniejąca struktura funkcjonalno-przestrzenna Gminy Ożarówice jest układem powiązanych ze sobą 7 sołectw, które związane są z wsią gminną jaką są Ożarówice. Obszary te wyróżniają się dzięki cechom przestrzenno-funkcjonalnym oraz okresom ich powstawania.

Działania mające wpływ na zachowanie ładu przestrzennego:

- kształtowanie zwartych, czytelnie wyodrębnionych obszarów o podobnym charakterze użytkowania terenu (stref funkcjonalnych) – poprzez zagospodarowanie i użytkowanie terenów zgodnie z kierunkami zmian przeznaczenia,
- kształtowanie układu drogowego o prawidłowej hierarchii i parametrach,
- ochrona historycznych układów urbanistycznych poszczególnych wsi oraz eksponowanie obiektów posiadających walory kulturowe i historyczne, szczególnie wpisanych do rejestru zabytków,
- kształtowanie przestrzeni publicznych w sposób zapewniający: ich funkcjonalność, sprzyjającą ożywieniu kulturalnemu i wytwarzaniu więzi społecznych, wysokie walory estetyczne,
- kształtowanie zespołów zabudowy w sposób zapewniający: eliminowanie funkcji konfliktowych, wspólny charakter urbanistyczno-architektoniczny, prywatność oraz poczucie bezpieczeństwa osobistego i mienia.

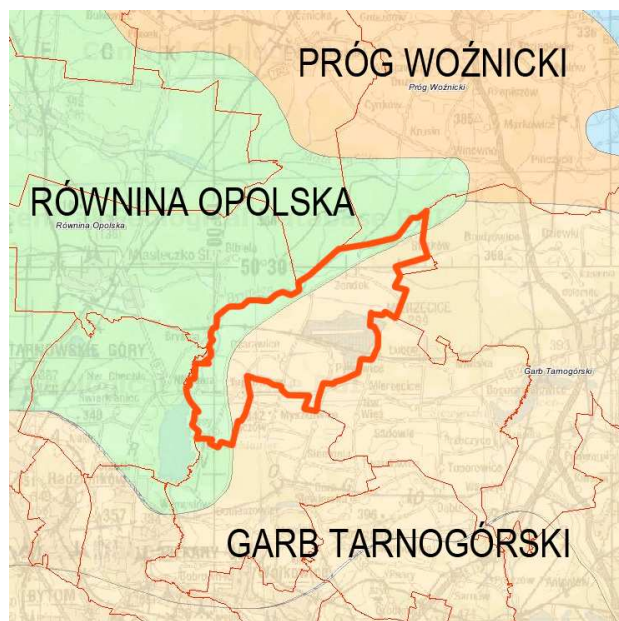
4. STAN ŚRODOWISKA, W TYM STAN ROLNICZEJ I LEŚNEJ PRZESTRZENI PRODUKCYJNEJ, WIELKOŚCI I JAKOŚCI ZASOBÓW WODNYCH ORAZ WYMOGÓW OCHRONY ŚRODOWISKA, PRZYRODY I KRAJOBRAZU KULTUROWEGO

4.1. Stan środowiska

4.1.1. Położenie geograficzne

Według podziału na jednostki fizyczno-geograficzne J. Kondrackiego (1998), obszar Gminy Ożarówice znajduje się w podprovincji Wyżyna Śląsko-Krakowska, makroregionie Wyżyna Śląska, w obrębie mezoregionu Garb Tarnogórski.

Najniżej położony punkt znajduje się w zachodniej części Gminy na rzece Brynicy na poziomie Zbiornika Kozłowa Góra (ok. 277,2 m n.p.m.), zaś najwyżej położony punkt znajduje się na wschód od Tapkowic (331,3 m n.p.m.). Maksymalna różnica wysokości w obrębie Gminy Ożarówice wynosi 54,1 m.



Lokalizacja Gminy Ożarówice
na tle mapy fizyczno-geograficznej Polski 1:50 000

4.1.2. Budowa geologiczna

Przypowierzchniową warstwę skorupy ziemskiej budują utwory triasu, jury oraz czwartorzędu. Utwory triasu zalegają na skałach starszych ciągłą pokrywą o miąższości ok. 100 - 200 m. W spągu serii triasu (pstry piaskowiec) występują piaski i słabozwięzłe piaskowce oraz ropy. Utwory te odsłaniają się na powierzchni na stokach wzgórz w rejonie Niezdary i Ossów.

Najstarsza seria osadów morskich zaliczana do górnego pstręgo piaskowca (retu) jest dwudzielna. Dolną część stanowią wapień piaszczyste i dolomity margliste, których wychodnie znajdują się na stokach garbu w rejonie Podtapkowic i Tapkowic, na wzgórzu w rejonie Pyrzowic, ciągną się wzdłuż niższych partii garbu na północ oraz, miejscami, na południe od Ożarówic. Wapień i dolomity retu występują również w środkowo – wschodniej części terenu lotniska, a także między Zendkiem i doliną Czeczówki. W miejscach tych przykryte są piaszczystą pokrywą rozmytych osadów czwartorzędu o miąższości ok. 1-2 m. Górną część osadów retu tworzy seria wapieni gruboławicowych dolomitycznych i wapieni jamistych. Budują one wierzchołki wzgórz w Ożarówicach i powierzchnię lotniska w Pyrzowicach (także pod cienką warstwą piaszczystego podglebia).

Serię triasu środkowego (wapień muszlowy) rozpoczynają warstwy gogolińskie, wykształcone w postaci wapieni płytowych, falistych, zlepieńcowatych i komórkowych. W ich spągu występuje warstwa wapieni zawierających dużą ilość skamieniałych łodyg liliowców. Budują one najwyższą położoną część rejonu Zendka.

Serię triasu kończą ropy kajpru (retyk) podrzędnie zawierające wkładki brekcji lisowskiej, zachowane w obniżeniach powierzchni stropu triasu, w rejonie Celin oraz pod północną częścią lotniska, Kolonią Niwy i doliną Czeczówki. Skały te pokryte są osadami czwartorzędu.

Z końcem triasu zakończyła się sedymentacja osadów morskich. Obszar został wyniesiony podczas starokimeryjskiej fazy górotwórczej. Nastąpił okres rozwoju rzeźby, głównie krasowej na skałach węglanowych w tropikalnych warunkach lądowych. Powstały wówczas liczne leje i zapadliska krasowe. Zerodowana powierzchnia stropu triasu znalazła się w zasięgu krótkotrwałej transgresji morza w dolnej jurze (lias), podczas której w obniżeniach odłożone zostały glinki ogniotrwałe, żwiry, zlepieńce i ropy. Pozostałości tych utworów występują obecnie przy powierzchni terenu w Ożarówicach i na wschód od Pyrzowic.

Utwory mezozoiczne tworzą monoklinę zapadającą w kierunku północno-wschodnim pod kątem 2-5°, nachyloną oraz pociętą siecią uskoków podczas głównych ruchów górotwórczych orogenezy alpejskiej. Przebieg głównego systemu uskoków ma ogólny kierunek wschód — zachód, druga generacja uskoków ma przebieg nieregularny, najczęściej biegną

prawie prostopadle do uskoków głównych. W nawiązaniu do linii tektonicznych rozwinęły się kopalne doliny rzeczne, o przebiegu zbieżnym z dolinami współczesnej sieci rzecznej.

Utwory czwartorzędowe wykształcone są najczęściej w postaci piasków i żwirów sandrowych. Zostały one osadzone podczas zlodowacenia Odry, wyznaczając maksymalny jego zasięg. Holocen reprezentują także piaszczyste i mułkowe osady rzeczne, pokrywające dna dolin.

4.1.3. Wybrane elementy klimatu

Położenie Gminy w środkowym pasie południkowym Polski sprawia, że docierają tu masy powietrza wilgotnego z Atlantyku i masy suchego powietrza kontynentalnego ze wschodu. Ścieranie się tych mas powoduje przejściowość klimatu w regionie, wyrażającą się dużą zmiennością warunków pogodowych. Obszar charakteryzują następujące warunki:

- 1) średnia temperatura stycznia wynosi $-3,0^{\circ}\text{C}$,
- 2) średnia temperatura lipca około $17,2^{\circ}\text{C}$,
- 3) średnia temperatura roczna $7,6-7,7^{\circ}\text{C}$,
- 4) dni z przymrozkami od 112 do 130,
- 5) dni mroźnych ok. 20-40,
- 6) ostatnie przymrozki wiosenne występują najczęściej w końcu kwietnia lub na początku maja,
- 7) czas zalegania pokrywy śnieżnej wynosi ok. 50 dni,
- 8) okres wegetacyjny trwa od 200 do 210 dni,
- 9) opady atmosferyczne zróżnicowane, do 800 mm/rok,
- 10) przeważają wiatry południowo-zachodnie i zachodnie.

Przy charakterystyce klimatycznej szczególnie istotne są warunki opadowe na analizowanym obszarze, od których zależy ilość wody pozostającej w obiegu. Dla obszaru Gminy Ożarówice reprezentatywne są cztery posterunki opadowe IMiGW położone poza jej granicami: Brynica od zachodu, Świerklaniec od południo-zachodu, Targoszyce od południowschodu i Woźniki od północy. Średnie roczne sumy opadów atmosferycznych kształtują się w granicach od 675 mm (Targoszyce) do 746 mm (Woźniki). Natomiast w latach ekstremalnych zanotowano następujące sumy roczne: w latach wilgotnych - 910-1092 mm i suchych – 479-567 mm. Stosunek maksymalnych do minimalnych rocznych sum opadów jest bardzo wyrównany i zawiera się w granicach 1,9-2,2, co wskazuje na dużą stabilność warunków występowania opadów w skali regionu.

4.1.4. Powietrze atmosferyczne

Wieloletnie oceny jakości powietrza - klasyfikacja stref, przeprowadzane przez Wojewódzki Inspektorat Ochrony Środowiska dowodzą, że w okresie od 2005 do 2009 r. powietrze na terenie gminy utrzymywało się na poziomie Klasa B3 – jest to najniższa ocena jakości powietrza.

W Gminie Ożarówice brak jest stacji monitoringu jakości powietrza. Taka stacja zlokalizowana jest w Tarnowskich Górach przy ul. Litewskiej.

Raport jakości powietrza: raport roczne za rok 2012:

Parametr	Jedn ostka	Nor ma	Miesiąc												Rok
			1	2	3	4	5	6	7	8	9	10	11	12	
Pył zawieszony (PM10)	µg/m ³	40	31	84	45	26	23	22	19	26	21	40	64	93	40
Benzo(a)pir En	ng/m ³	1	9,41	15,42	5,21	3,15	0,57	0,42	0,31	0,37	1,49	4,89	14,16	23,94	6,25
Ołów (Pb) w PM10	µg/m ³	0,5	0,05	0,1	0,08	0,04	0,04	0,02	0,03	0,02	0,02	0,06	0,06	0,08	0,08
Arsen (As) w PM10	ng/m ³	6	2,89	6,97	1,0	1,1	1,6	1,0	1,0	1,0	1,0	1,7	2,78	4,37	2,13
Kadm (Cd) w PM10	ng/m ³	5	1,72	2,21	2,26	2,51	2,43	0,46	0,55	0,33	2,49	1,45	2,37	1,69	1,7
Nikiel (Ni) w PM10	ng/m ³	20	1,0	2,52	1,41	1,0	1,0	1,0	1,0	2,56	1,26	2,31	1,78	1,54	1,54

4.1.5. Zanieczyszczenie i ochrona powietrza

Ochrona powietrza polega na zapewnieniu jak najlepszej jego jakości, w szczególności przez utrzymanie poziomów substancji w powietrzu poniżej dopuszczalnych dla nich poziomów lub co najmniej na tych poziomach oraz zmniejszanie poziomów substancji w powietrzu co najmniej do dopuszczalnych, gdy nie są one dotrzymane.

Czynnikiem w znacznym stopniu oddziałującym na poziom życia jest stan czystości powietrza. W ochronie powietrza przed zanieczyszczeniem występują dwa główne problemy o różnym stopniu trudności i różnych barierach utrudniających lub ograniczających ich rozwiązywanie.

Pierwszym jest zmniejszenie zanieczyszczenia powietrza substancjami pyłowymi, powstającymi w wyniku spalania paliw i stosowania różnych technologii przemysłowych. Drugi problem to zmniejszenie zanieczyszczenia powietrza substancjami gazowymi. Zanieczyszczenia to substancje, które ze względu na swoje właściwości zmieniają średni skład atmosfery. Substancje te są usuwane z atmosfery poprzez procesy fizyczne albo poprzez reakcje chemiczne, w których powstają inne związki będące często również zanieczyszczeniami tzw. zanieczyszczenia wtórne lub dzięki procesom biologicznym.

Zanieczyszczenia powietrza na terenie gminy Ożarówice spowodowane są głównie przez następujące czynniki:

- emisję zorganizowaną pochodząca ze źródeł punktowych i powierzchniowych,
- duże zagęszczenie zabudowy (niska emisja, utrudnione warunki rozprzestrzeniania się zanieczyszczeń),
- emisję niezorganizowaną, np. wypalanie traw,
- gęstą sieć dróg,
- emisję transgraniczną (spoza terenu gminy).

Podstawowym źródłem zanieczyszczeń powietrza jest emisja substancji toksycznych pochodzących z procesów spalania paliw stałych, ciekłych i gazowych w celach energetycznych i technologicznych.

Głównymi źródłami emisji zanieczyszczeń powietrza w procesach przemysłowych są procesy spalania paliw dla potrzeb technologicznych oraz grzewczych. Przyczynami tego są przede wszystkim przestarzałe urządzenia wytwórcze, nisko sprawne instalacje ochrony środowiska, jak też spalanie niskiej jakości paliw.

Praktycznie wszystkie składniki spalin, z wyjątkiem azotu i pary wodnej są zanieczyszczeniami powietrza. Część z nich należy do składników mniej toksycznych, choć wywołujących dalekosiężne skutki klimatyczne, ale pozostała większość to bardzo szkodliwe związki bezpośrednio zagrażające człowiekowi, zwierzętom i roślinności.

Podstawową masę zanieczyszczeń odprowadzanych do atmosfery stanowi dwutlenek węgla. Jednak najbardziej uciążliwe składniki spalin to przede wszystkim dwutlenek siarki, tlenki azotu, tlenek węgla i pył. W mniejszych ilościach emitowane są również chlorowodór, różnego rodzaju węglowodory aromatyczne i alifatyczne oraz związki węgla elementarnego w postaci sadzy. Wraz z pyłem emitowane są również metale ciężkie, pierwiastki promieniotwórcze i benzo(α)piren, który uznawany jest za jedną z bardziej znaczących substancji kancerogennych, co przy występujących stężeniach stwarza istotne ryzyko zdrowotne dla mieszkańców. Przy spalaniu odpadów z produkcji tworzyw sztucznych opartych na polichlorku winylu do atmosfery mogą dostawać się substancje chlorowcopochodne, a wśród nich dioksyny i furany.

Oprócz szkodliwego oddziaływania na środowisko naturalne i zdrowie ludzi, emisje zanieczyszczeń do powietrza powodują straty gospodarcze. Stopień oddziaływania na środowisko zależy od wielu czynników oraz od odporności organizmów na zanieczyszczenia. Również nie do pominięcia są czynniki klimatyczne takie jak: temperatura, nasłonecznienie, wilgotność powietrza czy prędkość wiatru. Żadne z zanieczyszczeń nie występuje pojedynczo, w formie wyizolowanej i rzadko które nie podlega w powietrzu dalszym przemianom. Poza tym w działaniu zanieczyszczeń na organizmy żywe obserwuje się występowanie zjawiska synergizmu, tj. działania skojarzonego, wywołującego efekt większy, niżby to wynikało z sumy efektów poszczególnych składników.

Ze źródeł emisji poza przemysłowych coraz istotniejszą rolę odgrywają źródła emisji niskiej związanej z eksploatacją w okresie zimowym palenisk węglowych z kotłowni wbudowanych w domach mieszkalnych i użyteczności publicznej.

Paliwa stałe są i jeszcze przez długi okres czasu będą podstawowym nośnikiem energii, wobec czego szczególną uwagę należy zwrócić na zagadnienia ograniczenia emisji zanieczyszczeń w procesie ich spalania, a więc na kierunki modernizacji samych źródeł ciepła, substytucję paliw, wprowadzenie nowych technik i technologii spalania, a także sprawdzone metody oczyszczania spalin i utylizacji odpadów paleniskowych. Należy zwrócić uwagę na możliwość wykorzystania czystych źródeł energii oraz źródeł odnawialnych. Racjonalizacja wytwarzania i użytkowania ciepła jest najprostszą i najefektywniejszą metodą ochrony środowiska w wyniku bezpośredniego ograniczenia zużycia paliwa.

Na terenie gminy część budynków jednorodzinnych podłączonych jest do sieci gazowej, przy czym niewiele z nich, z przyczyn ekonomicznych, korzysta z gazu do celów grzewczych. Pozostałe budynki korzystają z domowych kotłowni węglowych opalanych najczęściej niskogatunkowym węglem. Zanieczyszczenia emitowane są kominami o wysokości około 10 m, co powoduje rozprzestrzenianie się zanieczyszczeń po najbliższej okolicy.

Analizując przyczyny dużego udziału węgla w ilości zużywanych nośników energii należy uwzględnić czynniki ekonomiczne i dostępność do innych źródeł energii. Najtańszym paliwem dla mieszkańców jest drewno i odpady z jego przeróbki oraz węgiel. Koszty gazu sieciowego są porównywalne z kosztami ciepła z kotłowni. Natomiast pozostałe nośniki ciepła, które są przyjazne dla środowiska tj. gaz propan – butan, olej opałowy i energia elektryczna są znacznie droższe i dlatego ich stosowanie ogranicza się głównie do rejonów nie zgazyfikowanych oraz położonych z daleka od sieci ciepłej.

Drugim źródłem emisji jest wykorzystanie paliw płynnych do napędzania silników spalinowych w pojazdach samochodowych, maszynach rolniczych, budowlanych, w kolejnictwie i w silnikach lotniczych gdzie podczas spalania paliw emitowanych jest wiele zanieczyszczeń. Istotnym elementem emisji w tym zakresie jest również emisja powstająca w obrocie tymi paliwami występująca głównie w czasie tankowania oraz przeładunku. Na skutek czynności eksploatacyjnych do atmosfery emitowane są węglowodory.

Wnioski:

Działania zmierzające do ograniczenia emisji substancji szkodliwych do powietrza należy prowadzić w kilku kierunkach.

- Dla obniżenia niskiej emisji obszarowej z lokalnych źródeł ciepła, jako najbardziej uciążliwej dla środowiska, należy poddawać procesowi termo renowacji budynki.

- Modernizować kotłownie lokalne.
- W zakresie edukacji ekologicznej należy ukierunkować się na poprawę sposobu komunikowania się ze społeczeństwem, co zmierza do uzyskania większej akceptacji systemów zaopatrzenia w ciepło.
- W zakresie ograniczenia emisji zorganizowanej należy przestrzegać obowiązujące przepisy w zakresie ochrony powietrza.
- Ustalić, iż w planach zagospodarowania przestrzennego zostaną wydzielone tereny pod realizację zorganizowanej działalności inwestycyjnej, zakładów rzemieślniczych (mogących być potencjalnymi źródłami emisji zanieczyszczeń do powietrza).
- Na wyznaczonych terenach nie dopuszczać lokalizacji obiektów uciążliwych dla środowiska ze względu na profil działalności lub technologię produkcji, która może stanowić potencjalne źródło emisji zanieczyszczeń powietrza.
- W zakresie ograniczenia emisji ze środków transportu należy modernizować układ komunikacyjny gminy i wprowadzić ruch tranzytowy poza obszar gęstej zabudowy.

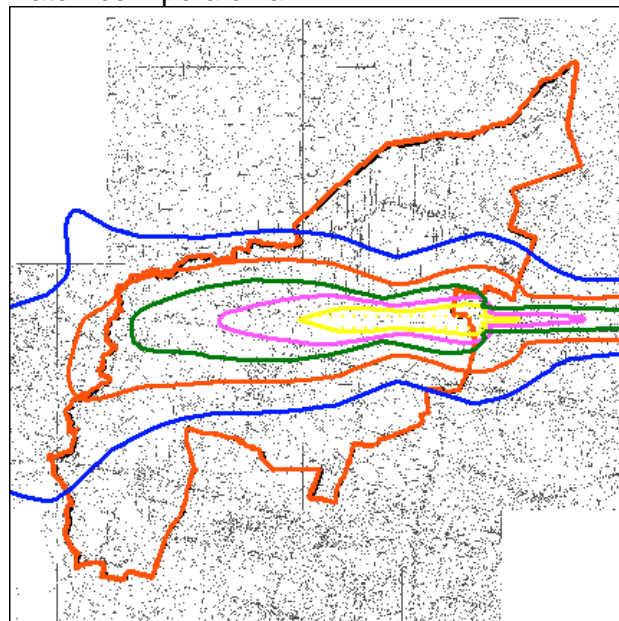
4.1.6. Klimat akustyczny

Międzynarodowy Port Lotniczy „Katowice” w Pyrzowicach stanowi najistotniejsze źródło hałasu w najbliższym otoczeniu. Najbliżej położone tereny, w tym mieszkalne, narażone są na wpływ hałasu lotniczego, przekraczającego wartości dopuszczalne określone w Rozporządzeniu Ministra Środowiska z dnia 1 października 2012 r. w sprawie dopuszczalnych poziomów hałasu w środowisku (Dz.U. 2012 nr 0 poz. 1109), w związku z powyższym dla tych terenów ustanowiono obszar ograniczonego użytkowania (Uchwała Nr III/27/3/2008 Sejmiku Województwa Śląskiego z dnia 27 sierpnia 2008 roku). Obszar ten obowiązywał do dnia 15 listopada 2008 roku i wygasł z chwilą zmiany podstawy prawnej tj. wejścia w życie ustawy z dnia 3 października 2008 r. o udostępnianiu informacji o środowisku i jego ochronie, udziale społeczeństwa w ochronie środowiska oraz o ocenach oddziaływania na środowisko (Dz. U. Nr 199, poz. 1227, z późniejszymi zmianami). Granicę zewnętrzną obszaru wyznaczono na podstawie prognozowanych izolinii równoważnego poziomu dźwięku dla pory nocnej $L_{AeqN} = 50$ dB, a granicę wewnętrzną stanowiła granica terenu Międzynarodowego Portu Lotniczego „Katowice” w Pyrzowicach. Uchwalony obszar ograniczonego użytkowania zajmował powierzchnię 15,89 km².

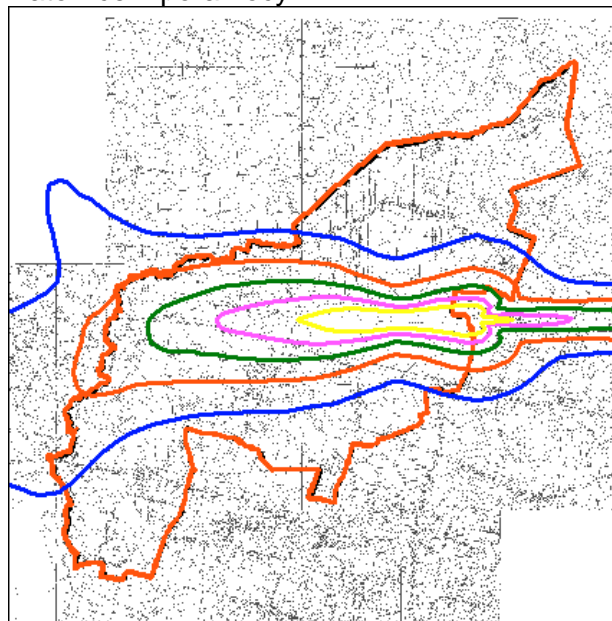
Na etapie przygotowania wniosku o ustanowienie obszaru ograniczonego użytkowania, w otoczeniu lotniska przeprowadzono pomiary hałasu. Pomiary prowadzone były w okresie sierpień – październik 2007 r. Na podstawie przeprowadzonych pomiarów stwierdzono znaczną ilość przekroczeń w porze nocnej – co jest skutkiem porównywalnego poziomu emisji hałasu w czasie operacji lotniczych zarówno w porze dnia, wieczoru jak i nocy. Zdarzenia dźwiękowe startów, lądowań, kołowań na terenie lotniska mają porównywalny poziom akustyczny bez względu na porę doby. Ponadto ilość operacji lotniczych w porze nocnej jest zawarta w mniejszym okresie czasu (8 godzin nocy). Sprawozdanie z przeprowadzonych pomiarów załączono do niniejszego raportu.

Oprócz lotniska, znaczny wpływ na klimat akustyczne otoczenia mają pobliskie szlaki komunikacyjne, w tym autostrada A1, droga ekspresowa S1 stanowiąca dojazd do MPL „Katowice” i planowana droga S11, oraz drogi krajowe i wojewódzkie. Aktualnie trwają prace nad projektem poszerzenia obszaru ograniczonego użytkowania. Planowany wzrost poziomu hałasu obrazują poniższe grafiki.

Rozkład hałasu powodowanego przez starty i lądowania samolotów w porcie lotniczym Katowice – pora dnia



Rozkład hałasu powodowanego przez starty i lądowania samolotów w porcie lotniczym Katowice – pora nocy



Oznaczenia:

	45 dB
	50 dB
	55 dB
	60 dB
	65 dB

4.1.7. Ochrona przed hałasem

Ochrona przed hałasem polega na zapewnieniu jak najlepszego stanu akustycznego środowiska, w szczególności poprzez utrzymanie poziomu hałasu poniżej dopuszczalnego lub co najmniej na tym poziomie jak i na zmniejszaniu poziomu hałasu co najmniej do dopuszczalnego, gdy nie jest on dotrzymany.

Dopuszczalne wartości poziomu hałasu w środowisku określa Rozporządzenie Ministra Środowiska z dnia 1 października 2012 r., (Dz.U. 2012 nr 0 poz. 1109). Wartości obowiązujące dla terenów omawianych i sąsiadujących z rozpatrywanymi podano w poniższej tabeli.

Dopuszczalne poziomy hałasu w środowisku powodowanego przez poszczególne grupy źródeł hałasu, z wyłączeniem hałasu powodowanego przez starty, lądowania i przeloty statków powietrznych oraz linie elektroenergetyczne, wyrażone wskaźnikami $L_{aeq} D$ i $L_{aeq} N$, które to wskaźniki mają zastosowanie do ustalenia i kontroli warunków korzystania ze środowiska, w odniesieniu do jednej doby:

Rodzaj terenu	Dopuszczalny poziom hałasu w [dB]			
	Drogi lub linie kolejowe ¹⁾		Pozostałe obiekty i działalność będąca źródłem hałasu	
	Laeq D przedział czasu odniesienia równy 16 godzinom	Laeq N przedział czasu odniesienia równy 8 godzinom	Laeq D przedział czasu odniesienia równy 8 najmniej korzystnym godzinom dnia kolejno po sobie następującym	Laeq N przedział czasu odniesienia równy 1 najmniej korzystnej godzinie nocy
a) Strefa ochronna „A” uzdrowiska b) Tereny szpitali poza miastem	50	45	45	40
a) Tereny zabudowy mieszkaniowej jednorodzinnej b) Tereny zabudowy związanej ze stałym lub czasowym pobytem dzieci i młodzieży ²⁾ c) Tereny domów opieki społecznej d) Tereny szpitali w miastach	61	56	50	40
a) Tereny zabudowy mieszkaniowej wielorodzinnej i zamieszkania zbiorowego b) Tereny zabudowy zagrodowej c) Tereny rekreacyjno-wypoczynkowe ²⁾ d) Tereny mieszkaniowo-usługowe	65	56	55	45
Tereny w strefie śródmiejskiej miast powyżej 100 tys. mieszkańców ³⁾	68	60	55	45

Objaśnienia:

1)Wartości określone dla dróg i linii kolejowych stosuje się także dla torowisk tramwajowych poza pasem drogowym i kolei linowych.

2)W przypadku niewykorzystywania tych terenów, zgodnie z ich funkcją, w porze nocy, nie obowiązują na nich dopuszczalny poziom hałasu w porze nocy.

3)Strefa śródmiejska miast powyżej 100 tys. mieszkańców to teren zwartej zabudowy mieszkaniowej z koncentracją obiektów administracyjnych, handlowych i usługowych. W przypadku miast, w których występują dzielnice o liczbie mieszkańców pow. 100 tys., można wyznaczyć w tych dzielnicach strefę śródmiejską, jeżeli charakteryzuje się ona zwartą zabudową mieszkaniową z koncentracją obiektów administracyjnych, handlowych i usługowych.

Obiekty przemysłowe, ruch drogowy, kolejowy i lotniczy stanowią główne źródła emisji hałasu do środowiska, a tym samym kształtują klimat akustyczny w rejonie ich oddziaływania. Hałas wywołuje zmęczenie, złe samopoczucie, utrudnia wypoczynek, może prowadzić do częściowej lub całkowitej utraty słuchu. Ponadto powoduje poważne zmiany psychosomatyczne, jak zagrożenie nadciśnieniem, zaburzenia nerwowe, zaburzenia w układzie kostno-naczyniowym.

Na terenie gminy mamy do czynienia z obszarami, w których nadmierny hałas przenikający do środowiska kształtuje klimat akustyczny, z drugiej strony występują miejsca, które nie są narażone na jakąkolwiek formę oddziaływania akustycznego związanego z działalnością człowieka.

Hałas przemysłowy

Na terenie gminy Ożarówice znajduje się kilka obiektów przemysłowych jak np. Zakład Uboju i Przetwórstwa Mięsa „H.A.M.”. Ponadto funkcjonują podmioty gospodarcze oferujące usługi o charakterze komercyjnym w tym jednostki handlu detalicznego, spółki prawa handlowego, osoby fizyczne.

Na hałas przemysłowy wpływają wszelkie źródła hałasu znajdujące się na terenie zakładu przemysłowego, zarówno na otwartej przestrzeni (punktowe źródła hałasu), jak i w budynkach (wtórne źródła hałasu). Punktowymi źródłami hałasu są wentylatory, czerpnie, sprężarki itp. usytuowane na zewnątrz budynków. Źródłem hałasu wtórnego są obiekty budowlane w tym produkcyjne, w których hałas pochodzący od pracy maszyn i urządzeń emitowany jest do środowiska przez ściany, strop, okna i drzwi. Ponadto prace dorywcze wykonywane poza budynkami produkcyjnymi jak np. cięcie, kucie, a także obsługa zakładów przez transport kołowy stanowią dodatkowe źródło hałasu.

Hałas drogowy

Każdy układ drogowy stanowi o rozwoju danego regionu i powiązaniach z innymi ośrodkami. Układ drogowy gminy Ożarówice powiązany jest z sołectwami gminy, ośrodkami o randze lokalnej (Świerklaniec) i regionalnej (miasto powiatowe Tarnowskie Góry), a pośrednio z ośrodkami o znaczeniu wojewódzkim (Katowice). Powiązania te zapewniają:

- powiązanie międzynarodowe – autostrada A1,
- z miastem powiatowym Tarnowskie Góry - droga krajowa nr 78,
- ze Świerkłańcem - droga krajowa nr 78.

Układ linii autobusowych i komunikacja samochodowa indywidualna stanowią podstawowe systemy transportowe przewozów pasażerskich w gminie. Znaczną część dróg cechują niskie parametry techniczne i zły stan nawierzchni. Obecnie mamy do czynienia z gwałtownym rozwojem motoryzacji. Konsekwencją tego jest:

- stały wzrost natężenia ruchu,
- rozciąganie się godzin szczytu komunikacyjnego, aż do 22⁰⁰ włącznie,
- powstanie nowych obszarów będących w zasięgu uciążliwości hałasu,
- wzrost populacji zamieszkałych przy głównych drogach i ulicach,
- wzrost uciążliwości hałasu na terenach wypoczynkowych.

Hałas kolejowy

Przez gminę przebiega nieczynna linia kolejowa. Po jej uruchomieniu, w porze nocnej hałas pochodzący od linii kolejowej może przekraczać dopuszczalną wartość 56 dB (pora nocna) w odległości do około 80 m od osi torów. Generalnie w całej Polsce hałas kolejowy kształtuje się na jednakowym poziomie. Lokalnie mogą wystąpić niekorzystne zmiany ze względu na:

- stan infrastruktury (torowiska),
- prędkości przejazdu,
- rodzaju taboru kolejowego,
- stanu taboru kolejowego,
- położenia torowiska (nasyp, wąwóz, teren płaski).

Hałas lotniczy

W gminie znajduje się Międzynarodowy Port Lotniczy „Katowice”. Samoloty, śmigłowce charakteryzują się bardzo wysokim poziomem emitowanego dźwięku. Droga rozprzestrzeniania się fali dźwiękowej uniemożliwia zastosowanie skutecznych zabezpieczeń przed hałasem, stąd też emisja hałasu obejmuje stosunkowo duże powierzchnie terenu. Głównymi źródłami hałasu związanymi z funkcjonowaniem lotnika są starty i lądowania samolotów oraz operacje naziemne jak grzanie czy próby silników. Utworzone w ostatnim dziesięcioleciu korytarze powietrzne dla krajowego i międzynarodowego lotniczego ruchu pasażerskiego wpływają na klimat akustyczny gminy.

Rozkład hałasu po rozbudowie portu lotniczego zamieszczono w pkt. 4.1.6. Klimat akustyczny.

Wnioski:

Realizując działania w zakresie poprawy klimatu akustycznego w aspekcie ochrony środowiska przed hałasem należy dążyć by:

- Działania na rzecz ochrony środowiska przed hałasem skoncentrować na obniżeniu uciążliwości powodowanych przez komunikację.
- Działaniami zapobiegawczymi objąć trasy komunikacyjne podejmując inwestycje drogowe w dziedzinie infrastruktury.
- Ograniczyć rozprzestrzenianie się hałasu komunikacyjnego w drodze przedsięwzięć technicznych (zadrzewienia, ekrany akustyczne, wymiana okien).
- Modernizując drogi doprowadzić je do parametrów zbliżonych do normatywnych o określonej strukturze nawierzchni (asfalty porowate, „ciche asfalty”).
- Dążyć do utrzymania ruchu tranzytowego poza terenami mieszkaniowymi i terenami atrakcyjnymi krajobrazowo.
- Rozbudowę istniejących oraz budowę nowych parkingów prowadzić z utrzymaniem standardów ochrony przed hałasem.
- Ustalić, iż w planach zagospodarowania przestrzennego zostaną wydzielone tereny pod realizację zorganizowanej działalności inwestycyjnej, zakładów rzemieślniczych (mogących być potencjalnymi źródłami hałasu do środowiska).
- Na wyznaczonych terenach nie dopuszczać lokalizacji obiektów uciążliwych dla środowiska ze względu na profil działalności lub technologię produkcji, która może stanowić potencjalne źródło hałasu.

4.2. Stan rolniczej i leśnej przestrzeni produkcyjnej

4.2.1. Rolnicza przestrzeń produkcyjna

Jakość istniejących zasobów środowiskowych zwłaszcza zasobów glebowych na terenie Gminy Ożarówice ma istotne znaczenie nie tylko z punktu widzenia potrzeb produkcji rolniczej, ale także ze względu na walory turystyczno – rekreacyjne. Użytki rolne w granicach Gminy Ożarówice zaliczane są w trzystopniowej skali lokalizacji produkcji A,B,C do strefy B i w bardzo niewielkim stopniu do strefy A. W strefie A produkcja rolna może być prowadzona bez ograniczeń, natomiast w strefie B występują ograniczenia upraw żywności i wskazane jest przekwalifikowanie upraw.

Grunty orne zbudowane są z gleb klas od IVa do VIz. Klasa IVa są to gleby orne średnie. Plony roślin są na ogół średnie nawet gdy gleby znajdują się w dobrej kulturze, zależą jednak od ilości i rozkładu opadów atmosferycznych. Gleby tej klasy są albo za ciężkie albo za lekkie. W sprzyjających warunkach atmosferycznych, dobrych warunkach wilgotnościowych i dobrej kulturze mogą dać zadowalające plony pszenicy, buraków cukrowych i koniczyny. Klasa VIz znaczy, że część tych ziem zakwalifikowano do zalesienia. Łąki występujące w Gminie Ożarówice pokryte są glebami torfami atlantyckimi i glebami murszowymi co czyni je podmokłymi w czasie deszczu i suchymi w porze bezdeszczowej. Na pozostałym obszarze Gminy występują gleby klas IV, V i VI.

Pierwiastki chemiczne wprowadzane są do gleby z różnych źródeł, są to przede wszystkim związki pochodzące z niewłaściwie użytych nawozów mineralnych, złej kultury roli, źródłem zanieczyszczeń są także przemysłowe emisje pyłów lub wraz z opadem w postaci tzw. kwaśnych deszczów. Do najbardziej szkodliwych należą związki siarki, które opadają w postaci kwasu siarkowego i mogą powodować bardzo szybkie zakwaszenie gleby. Inne zanieczyszczenia gazowe to tlenek węgla i związki azotu. Łąki występujące w Gminie

Ożarowice pokryte są glebami torfami atlantyckimi i glebami murszowymi, co czyni je podmokłymi w czasie deszczu i suchymi w porze bezdeszczowej.

Występuje duże rozdrobnienie gospodarstw rolnych. Średnio na jedno gospodarstwo przypada od kilku do kilkunastu pól. Według danych z 2002 roku tylko 12 gospodarstw przekracza powierzchnię 10 ha, natomiast około 70% gospodarstw nie przekracza powierzchni 1 ha. Aktualnie bardzo duża ilość gospodarstw (około 63%) nie prowadzi produkcji, jest to niekorzystne zjawisko, ze względu na odłogowanie pól, co powoduje ubożenie gleby i zmniejszanie się wartości uprawowej gruntów ornych. W około 35% gospodarstw prowadzona jest produkcja wyłącznie i głównie na własne potrzeby. Uprawiane są przede wszystkim ziemniaki, żyto, mieszanki zbożowe, ziemniaki, jęczmień jary i owies.

W gospodarstwach prowadzona jest hodowla:

- bydła – 904 szt (w tym krowy - 304 szt),
- trzody chlewnej - 345 szt
- kur – 58 829 szt (w tym nioski 3 413 szt).

Z danych zamieszczonych w Programie Ochrony Środowiska z roku 2002 roku wynika, iż większa część gleb na terenie Gminy wykazywała odczyn kwaśny i bardzo kwaśny, co spowodowane było zanieczyszczeniami pochodzącymi z Huty Cynku z Miasteczka Śląskiego oraz niewłaściwym używaniem nawozów mineralnych przez rolników. Trzeba jednak pamiętać, iż gleby żyzne a niedostatecznie i nieumiejętnie nawożone oraz źle uprawiane mogą stracić swoją żyzność i odwrotnie gleby dotychczas słabe mogą stać się żyznymi przez regularne i właściwe nawożenie oraz właściwą uprawę roli.

4.2.2. Leśna przestrzeń produkcyjna

Ogólna powierzchnia lasów na terenie gminy Ożarowice wynosi 562,5 ha (według danych Banku Danych Lokalnych GUS “Leśnictwo” na rok 2011), co stanowi 12,3% jej powierzchni. Całość lasów państwowych (286,7 ha) pozostaje w administracji Nadleśnictwa Siewierz, obręb Łysa Góra, natomiast 264 ha stanowią lasy publiczne (wspólnot gruntowych) i 11,8 ha lasy niepaństwowe, w większości prywatne.

Zarówno lasy państwowe, jak i prywatne skupione są w:

- północnych Ożarowicach (Kol. Podłączna, Kol. Przysieki) -98 ha,
- północnej i południowo-wschodniej części Zendka -96 ha,
- w dolinie Potoku Ożarowickiego między Ożarowicami i Tapkowicami.

Na terenie Nadleśnictwa Siewierz w aktualnie obowiązującym planie urządzania lasów wyróżniono ogółem 17 nizinnych i wyżynnych typów siedliskowych lasu. Dominują siedliska borowe: bór świeży (39,4% powierzchni), bór mieszany świeży (21,8%), bór mieszany wilgotny (10,3%) - łącznie zajmując niemal 70% powierzchni leśnej. Siedliska lasowe zajmują ok. 30% powierzchni. Dominującym gatunkiem lasotwórczym jest sosna zwyczajna (78% powierzchni leśnej oraz ok. 70% masy drewna). Przeciętna zasobność drzewostanów Nadleśnictwa wynosi ok. 162 m³/ha, wiek – 53 lata, a przyrost ok. 3,0 m³/ha/rok. W lasach nadleśnictwa zwiększa się udział procentowy dębu i brzozy kosztem sosny. Średni wiek drzewostanów w Nadleśnictwie kształtuje się w przedziale: 55 - 60 lat.

Lasy na terenie Nadleśnictwa Siewierz wykazują zbliżony udział siedlisk lasów liściastych oraz gatunków drzew liściastych w stosunku do średniej RDLP w Katowicach. Całość lasów Nadleśnictwa zarządzeniem Nr 139 Ministra Ochrony Środowiska Zasobów Naturalnych i Leśnictwa z września 1996r. zaliczona została do I. kategorii lasów ochronnych.

Analiza gospodarki leśnej w zakresie pozyskania drewna na terenie Nadleśnictwa w ostatnim 10 – leciu skłania do następującego głównego wniosku, iż zwiększa się rozmiar pozyskania drewna z cięć przygodnych (wiatrołomy, śniegołomy, cięcia sanitarne) w użytkowaniu przedrębny – w stosunku do realizowanego etatu cięć rębnych (w końcu lat

90-tych stanowiło ok. 50% pozyskania drewna z cięć rębnych planowych). Duże pozyskanie drewna w użytkowaniu rębnym wiąże się z koniecznością przebudowy istniejących osłabionych drzewostanów monokultur sosnowych – w kierunku lasu mieszanego i zwiększania powierzchni dolesień i odnowień dębu i modrzewia.

Powyższe wskaźniki charakteryzują tzw. „proekologiczny model gospodarki leśnej” w administracji Lasów Państwowych, wdrażany zgodnie z wytycznymi i zarządzeniami Dyrektora Generalnego Lasów Państwowych (m.in. z 1995 r.), których głównym celem jest zrównoważenie zadań z zakresu pozyskania drewna z ochroną i hodowlą lasu oraz zagospodarowaniem rekreacyjno – turystycznym i edukacją ekologiczną, w tym:

- dostosowanie składu gatunkowego drzewostanów do lokalnych warunków siedliskowo – glebowych,
- wzmacnianie biologicznej odporności lasu przez wprowadzanie gatunków biocenotycznych i ochronę pożytecznej fauny,
- ochrona rzadkich typów siedliskowych lasów,
- wykorzystanie w maksymalnym stopniu odnowień naturalnych,
- zastosowanie rębni częściowych i stopniowych w celu uzyskania zróżnicowanej struktury gatunkowej, wiekowej i pionowej drzewostanów,
- dążenie do kształtowania struktury przestrzennej drzewostanów, charakteryzującej się istnieniem „biogrup drzew”,
- tworzenie we wszystkich rodzajach cięć na obrzeżach lasów, wzdłuż cieków i szerokich dróg stref ekotonowych,
- utrzymanie i ochronę enklaw gruntów nieleśnych wśród lasów.

Lasy prywatne (osób fizycznych i wspólnot gruntowych) na terenie Gminy stanowią ok. 52% ogólnej powierzchni leśnej i w całości są objęte nadzorem ze strony Starostwa Powiatowego w Tarnowskich Górach oraz Nadleśnictwa Świerklaniec, działającego w ramach podpisanego porozumienia ze Starostą Tarnogórskim. Całość lasów niepaństwowych objęta jest aktualnie opracowanymi planami urządzania lasu i inwentaryzacją stanu lasu, zatwierdzonymi przez ww. Starostę. Stanowią one podstawowy dokument, określający niezbędne do wykonania przez właściciela lasu zadania gospodarcze i ochronne w cyklu 10 - letnim. Zakres niezbędnych prac dotyczy głównie założenia upraw leśnych na powierzchniach zrębowych, zadań z zakresu ochrony lasu, pielęgnacji upraw i drzewostanów, a także wykonania decyzji nakazanych dotyczących usuwania posuszu czynnego.

Spośród biotycznych czynników środowiska oddziałujących na istniejące drzewostany, sukcesywne gradacje szkodników pierwotnych drzewostanów sosnowych w ostatnich 20 latach były jednym z istotnych czynników wymuszających przebudowę drzewostanów (monokultur) sosnowych, w celu dostosowania do warunków siedliskowych, natomiast uaktywniły się choroby grzybowe w uprawach, młodnikach i drzewostanach starszych (głównie – huba korzeni i opieńkowa zgnilizna korzeni). W drzewostanach liściastych (głównie dębowych, bukowych, jesionowo- olchowych) olchowych mieszanych, intensywne żerowanie zwójek i miernikowców wpływa na spadek przyrostu masy i owocowania drzew. Spośród biotycznych czynników środowiska, powodujących ogólne osłabienie części istniejących drzewostanów, istotne znaczenie posiadają szkody ze trony zwierzyny płowej (jeleniowate) w uprawach, młodnikach i starszych drzewostanach liściastych (jesion, jawor, buk – około: 20 – 80% powierzchni danej uprawy). Ochrona upraw to głównie gradzenia, palikowanie sadzonek oraz chemiczne zabezpieczanie repelentami.

4.2.3. Gospodarka łowiecka, rybactwo i wędkarstwo

Jedną z podstawowych przyczyn zmian ilościowych w faunie gminy jest odłów (pozyskanie) ssaków i ptaków, stanowiących zwierzynę łowną.

Na terenie Ożarówic i w najbliższej okolicy działają 3 koła łowieckie, które gospodarują na terenach leśnych i polnych o łącznej powierzchni 4372 ha, gdzie lasy stanowią około 12%

ogólnej powierzchni. Największy powierzchniowo (73,4% udziału) stanowi obwód łowiecki zarządzany przez koło łowieckie „Sokół” w Mierzęcicach.

Zgodnie z obowiązującym od 30.10.2001r. „Rejestrem powierzchniowym obwodów łowieckich województwa śląskiego” tereny łowieckie w Ożarówicach i okolicy wchodzi w obręb obwodów łowieckich Nr: 096, 107, 108 (tabela 2.5.1.3) Zgodnie z art. 24 ustawy „Prawo łowieckie” z 13 października 1995 r. (Dz. U. Nr 147 poz. 713), „*obwodem łowieckim leśnym jest obszar, w którym grunty leśne stanowią co najmniej 40% ogólnej powierzchni obwodu*”. (nowszy dokument nie został opracowany).

Stan powierzchniowy obwodów łowieckich na terenie gminy Ożarówice (stan z roku 2000)

Lp	Nr obwodu	Powierzchnia ogólna [ha]	Powierzchnia w granicach administracyjnych gminy [ha]	Powierzchnia leśna [ha]	Grunty inne [ha]	Powierzchnia wyłączona [ha]
1	2	3	4	5	6	7
1	096	7224	645	338	187	120
2	107	8884	3207	200	2257	950
3	108	3730	520	-	420	100
OGÓLEM			4372	538	2864	1170

Stosunkowo wysoki udział powierzchni wyłączonej (ok. 26,8% powierzchni obwodów w granicach gminy) dotyczy następujących terenów:

- lotnisko „Pyrzowice” – 400 ha,
- zabudowa wsi Strąków – 120 ha,
- zabudowa wsi Tapkowice – 100 ha,
- zabudowa wsi Zendek – 100 ha,
- zabudowa wsi Ożarówice – 150 ha,
- osiedle Pyrzowice – Siedliska – 200 ha,
- zabudowa wiejska (inna) – 100 ha.

Każde z kół łowieckich corocznie przygotowuje plany łowieckie, obejmujące pozyskanie zwierzyny łownej wraz ze stanem jej populacji na podstawie corocznej inwentaryzacji oraz zagospodarowanie i szkody łowieckie. W populacji zwierzyny łownej spotyka się sporadycznie: kuny domowe, borsuki, a w obrębie Nadleśnictwa – jenoty i łosie jako gatunki przechodnie.

W gospodarce łowieckiej na terenie gminy Ożarówice i okolic można zauważyć następujące tendencje:

- ścisła regulacja struktury wiekowej i płciowej w populacji jelenia i sarny,
- duże wahania w populacji zająca,
- zwiększony odstrzał dzika spowodowany wysokim przyrostem populacji.

Główne obszary łowieckie to rozproszone kompleksy lasów Nadleśnictwa Siewierz, lasów prywatnych, strefa ekotonowa (na styku: las – pola) oraz tereny polne.

Obszar użytkowany wędkarsko na terenie gminy stanowi jedynie znaczny odcinek rzeki Brynicy (do mostu w Niezdarze), głównie przez okoliczne koła wędkarskie: w Tarnowskich Górach (2 koła), Piekarach Śląskich (1), Miasteczku Śląskim (1), zrzeszające około 1600 członków. Główny nacisk jest oczywiście położony na zbiornik „Kozłowa Góra”, położony jednak już poza obszarem gminy. Planowana gospodarka wędkarska to nie tylko limitowanie ilości ryb pozyskiwanych przez wędkarzy (dane z 2000 r.):

- zbiornik „Kozłowa Góra” (Jezioro Świerklanieckie) – 12800 kg ryb (głównie: karp, leszcz, sandacz),
- rzeka Brynica – 33 kg ryb (płoc, leszcz, karp),

ale również akcje zarybieniowe prowadzone przez Zarząd Okręgu w Katowicach (głównie ryby drapieżne: sandacz, szczupak, okoń, węgorz, z niewielką domieszką lina). Pilną potrzebą w środowisku wędkarskim jest stworzenie i zorganizowanie łowiska komercyjnego dla członków PZW i innych (jako uzupełnienie tradycyjnych form wędkowania).

4.3. Wielkość i jakość zasobów wodnych oraz wymogi ochrony środowiska, przyrody i krajobrazu kulturowego

4.3.1. Wielkość i jakość zasobów wodnych

Wody powierzchniowe

Gmina Ożarówice położona jest w zlewni rzeki Brynicy (należącej do zlewni Wisły) płynącej wzdłuż granicy z Gminą Miasteczko Śląskie oraz z Gminą Świerklaniec.

Główne rzeki i potoki to:

Rzeka Brynica

Dane charakterystyczne rzeki:

- długość 54,9 km,
- powierzchnia całkowita zlewni 482,7 km²

Brynica w górnym biegu ma połączenie z Małą Panwią i jej dopływami; uchodzi do Czarnej Przemszy.

Potok Ożarówicki

- długość ok. 6 km,
- powierzchnia całkowita zlewni 30,2 km²

Przez teren Gminy przepływają mniejsze potoki: Czeczówka i Trzonka, które są lewobrzeżnymi dopływami potoku Ożarówickiego.

Gmina położona jest w strefie ochronnej Zbiornika Wody Pitnej Kozłowa Góra oraz w zlewni rzeki Brynicy. Dla tego w Gminie Ożarówice bardzo ważną jest ochrona wód.

Gmina Ożarówice nie posiada na swoim terenie zbiorników wodnych. Gmina graniczy ze zbiornikiem Kozłowa Góra zlokalizowanym w Świerklańcu. Jezioro Świerklanieckie (zbiornik Kozłowa Góra) – zajmuje powierzchnię 632 ha – przy maksymalnym napełnieniu. Zbiornik stanowi rezerwar wody dla celów zaopatrzenia w wodę Górnego Śląska. Dodatkową funkcją zbiornika jest ochrona doliny Brynicy przed powodzią. Wydajność Zakładu – 50.000 m³/d, przepustowość urządzeń 54.000 m³/d.

Źródła zanieczyszczeń wód powierzchniowych to przede wszystkim:

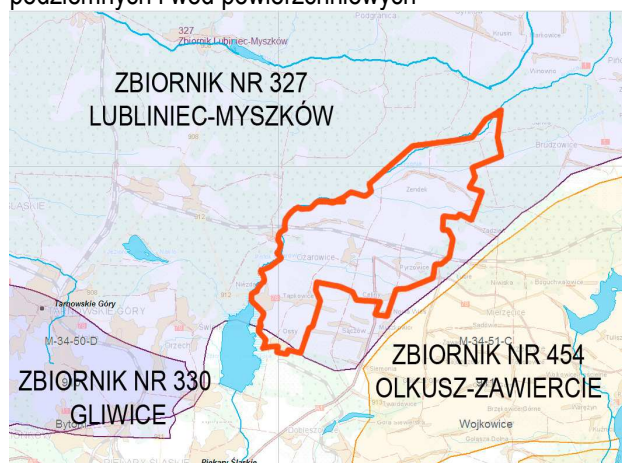
- brak kanalizacji na obszarze Gminy,
- zanieczyszczenia spływające z pól, szczególnie w okresach po nawożeniu nawozami organicznymi gruntu rolnego.

Potok Ożarówicki uchodzący do rzeki Brynicy powyżej zbiornika Kozłowa Góra prowadzi wody nadmiernie zanieczyszczone tylko ze względu na BZT, fosfor ogólny i fosforany.

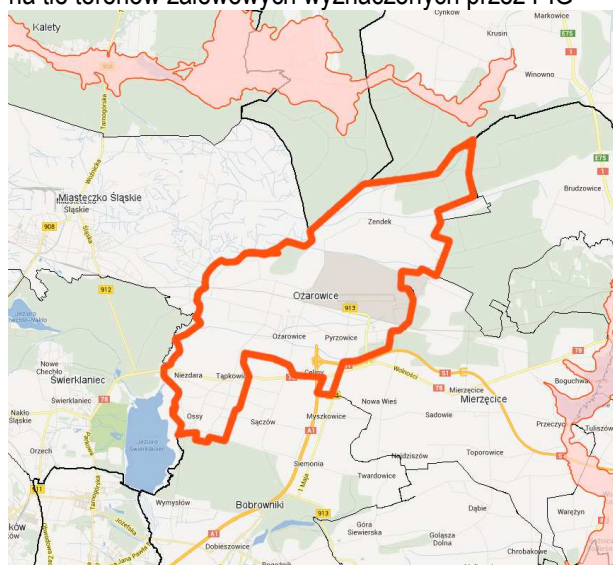
Wody podziemne

Zasoby wód podziemnych ściśle związane są z występującym na obszarze powiatu tarnogórskiego Głównym Zbiornikiem Wód Podziemnych (GZWP). Jest to zbiornik triasowy, oznaczony numerem 327 o nazwie Lubliniec – Myszków. W jego zasięgu znajduje się regionalny punkt monitoringu wód podziemnych nr 1.

Lokalizacja Gminy Ożarówice na tle zbiorników wód podziemnych i wód powierzchniowych



Lokalizacja Gminy Ożarówice na tle terenów zalewowych wyznaczonych przez PIG



4.3.2. Ochrona środowiska, przyrody i krajobrazu kulturowego

4.3.2.1. Ogólne zasady ochrony środowiska

Ustawa o ochronie przyrody w aktualnej wersji wymienia kilka form ochrony przyrody ożywionej. Formami ochrony przyrody, zgodnie z ustawą, są:

- parki narodowe
- rezerваты przyrody,
- parki krajobrazowe,
- obszary chronionego krajobrazu,
- obszary Natura 2000,
- pomniki przyrody,
- stanowiska dokumentacyjne,
- użytki ekologiczne,
- zespoły przyrodniczo-krajobrazowe,
- ochrona gatunkowa roślin, zwierząt i grzybów.

Zgodnie z ustawą na terenie Gminy występują formy ochrony przyrody reprezentowane przez ochronę gatunkową roślin, zwierząt i grzybów. Inne – nie występują.

4.3.2.2. Ochrona obszarów i obiektów przyrodniczych

Przeprowadzone ekspertyzy i badania naukowe wykazały szereg cennych przyrodniczo obszarów i obiektów. Są one rozmieszczone w różnych częściach gminy. Tereny te kwalifikują się do objęcia odpowiednimi formami ochrony.

Proponowane małoobszarowe formy ochrony przyrody na terenie gminy Ożarówice

L.p.	Nazwa obiektu	Forma ochrony	Lokalizacja	Cel ochrony, uwagi
1	2	3	4	5
1	Obszar leśno-łąkowy „Zendek” (fragment)	Zespół przyrodniczo-krajobrazowy	Zendek	Dobrze zachowane zbiorowiska borowe, bogate florystycznie łąki zróżnicowane siedliskowo od mokrych do świeżych oraz torfowisko przejściowe
2	„Bór bagienny” (fragment — w obrębie zespołu przyrodniczo-krajobrazowego Obszar leśno-łąkowy „Zendek”)	Rezerwat przyrody	Zendek	Naturalne zbiorowiska borowe, zaklasyfikowane do trzech zespołów (uwarunkowanych siedliskowo), bór świeży, bór wilgotny, bór bagienny
3	„Wilgotne łąki” (fragment — w obrębie zespołu przyrodniczo-krajobrazowego Obszar leśno-łąkowy „Zendek”)	Użytek ekologiczny	Zendek	Teren z dużym udziałem zbiorowisk łąkowych i szuwarowych, zróżnicowanych w zależności od siedlisk
4	„Torfowisko przejściowe”	Użytek ekologiczny	Zendek	Teren pokryty przez roślinność o charakterze torfowiska przejściowego. Tego typu obiekty należą do bardzo rzadkich na terenie województwa

Utworzenie proponowanego zespołu przyrodniczo-krajobrazowego oraz użytków ekologicznych i rezerwatu przyrody w jego obrębie stworzy możliwość ochrony prawnej całych ekosystemów i ich kompleksów a także pozwoli na zachowanie wysokich walorów krajobrazowych pewnych fragmentów gminy.

4.3.2.3. Ochrona terenów przyrodniczo cennych i występującej tam ornitofauny

Teren zamknięty granicami administracyjnymi gminy Ożarówice posiada charakter rolniczy. Charakteryzuje się bardzo niewielkim udziałem lasów, dużym natomiast użytków rolnych. Tereny o wysokich walorach przyrodniczych obejmują niektóre fragmenty lasów, pod warunkiem użytkowania zgodnie z charakterem siedliska, oraz pewne niewielkie fragmenty łąk kośnych, w sytuacji użytkowania ekstensywnego, ale stałego. Generalnie obiekty przyrodniczo cenne skupione są w północno-wschodniej części gminy, na północ od zabudowań wsi Zendek.

Lasy Ożarowic nie wykazują wielkiego bogactwa florystycznego, co spowodowane jest dominacją siedlisk borowych, są natomiast miejscem bytowania stosunkowo licznej fauny i umożliwiają w miarę swobodną jej migrację, ze względu na kontakt z większymi kompleksami leśnymi. Cennym elementem środowiska przyrodniczego Ożarowic są wszelakiego rodzaju ciekły wodne. W ich rejonie mamy do czynienia z największą różnorodnością gatunków. Ogólnie obszar gminy Ożarówice charakteryzuje się warunkami przyrodniczymi ukształtowanymi pod wpływem silnej antropopresji. Pomimo to, jak wykazały badania, istnieje tu grupa obiektów o wysokich walorach przyrodniczych.

Rozpatrując zbiorowiska (asocjacje) roślinne spotykane na terenie gminy Ożarówice, należy stwierdzić, że są one w dużej mierze zdegenerowane, aczkolwiek istnieją płaty roślinności w miarę dobrze zachowane, charakteryzujące się udziałem rzadkich gatunków.

Wybrane nieleśne zbiorowiska roślinne na terenie Gminy Ożarówice

L.p.	Zbiorowisko rzeczywiste	Zbiorowisko potencjalne (uwarunkowane siedliskowo)	Walory przyrodnicze	Miejsca występowania
1	Zespół włosienicznika krążkolistnego (Ranunculetum circinati)	Jest zbiorowiskiem uwarunkowanym siedliskowo	średnie	Wody uregulowanego potoku Trzonia
2	Zbiorowisko śmiałka darniowego (community with Deschampsia caespitosa)	Łęg jesionowo olszowy (Fraxino-Alnetum)	średnie	Duże powierzchnie w rejonie koryt Brynicy i Trzonii
3	Zespół sitowia leśnego (Scirpetum sylvatici)	Łęg jesionowo olszowy (Fraxino-Alnetum)	średnie	Bardzo wilgotne siedliska w rejonie koryt Brynicy i Trzonii
4	Szuwary wielkoturzycowe (Magnocaricion)	Ols porzeczkowy (Ribeso nigri-Alnetum), łęg jesionowo-olszowy (Fraxino-Alnetum)	Średnie, w skali lokalnej wysokie	Siedliska podobne jak wyżej, podmokłe przez cały rok; małe powierzchnie
5	Kwaśna młaka niskoturzycowa (Carici-Agrostietum caninae)	Łęg jesionowo-olszowy (Fraxino-Alnetum) wilgotny las liściasty z dominacją olszy czarnej w drzewostanie	Wysokie	Torfowisko przejściowe na północny wschód od zabudowań Zendka
6	Łąka rajgrasowa (Arrhenatheretum elatioris)	Grąd subkontynentalny (Tilio-Carpinetum) — las liściasty dębowo-lipowo-grabowy	Średnio-wysokie	Proponowany użytek ekologiczny „Wilgotne łąki”

Powyższe zestawienie zawiera przykłady najbardziej typowych zbiorowisk nieleśnych z określeniem potencjalnych możliwości ich przekształceń na drodze naturalnej sukcesji. Wymienione zbiorowiska występują w obrębie terenów wytypowanych do objęcia ochroną w formie przewidzianej w ustawie o ochronie przyrody. W celu zachowania ich obecnego charakteru należy nie dopuścić do zainicjowania procesów sukcesyjnych, zachowując dotychczasowy sposób użytkowania, w przypadku zbiorowisk wodnych nie można dopuścić do gwałtownych zmian składu chemicznego wody, ani do dalszych regulacji ich koryt.

4.3.2.4. Ochrona gatunkowa roślin i zwierząt

Ustawa o ochronie przyrody przewiduje również ochronę gatunkową dla elementów flory i fauny, których listę zawierają odpowiednie rozporządzenia ministra właściwego do spraw środowiska. Celem tej ochrony jest:

„...zabezpieczenie dziko występujących roślin lub zwierząt oraz ich siedlisk, a w szczególności gatunków rzadko występujących, endemicznych, podatnych na zagrożenia i zagrożonych wyginięciem oraz objętych ochroną na podstawie umów międzynarodowych, jak też zachowanie różnorodności gatunkowej i genetycznej”.

Według obecnego stanu wiedzy, na terenie gminy Ożarówice występuje 11 chronionych, bądź zagrożonych gatunków roślin. Są to:

1. gatunki objęte ochroną ścisłą:

- Widłak jałowcowaty (*Lycopodium annotinum L.*) — teren proponowanego rezerwatu przyrody „Bór wilgotny”.

2. gatunki objęte ochroną częściową:

- Kalina koralowa (*Viburnum opulus L.*) — teren proponowanego rezerwatu przyrody „Bór wilgotny”,
- Kruszyna pospolita (*Frangula alnus Mill.*) — licznie w lasach,
- Bagno zwyczajne (*Ledum palustre L.*) — teren proponowanego użytku ekologicznego „Torfowisko przejściowe”, teren proponowanego rezerwatu przyrody „Bór wilgotny”,
- Mszaki (*Bryophyta*):
 - Bielistka siwa (*Leucobryum glaucum*) — teren proponowanego rezerwatu przyrody „Bór wilgotny”,
 - Mokradłosz kończysty (*Calliergon cuspidatum*) — teren proponowanego użytku ekologicznego „Wilgotne łąki”,
 - Drabik drzewkowaty (*Climacium dendroides*) — teren proponowanego użytku ekologicznego „Wilgotne łąki”

3. gatunki nie objęte ochroną, lecz niejednokrotnie bardzo rzadkie; uznane za zagrożone w regionie:

- Borówka bagienna (*Vaccinium uliginosum L.*) — teren proponowanego użytku ekologicznego „Torfowisko przejściowe”, teren proponowanego rezerwatu przyrody „Bór wilgotny”,
- Dziewięciornik błotny (*Parnassia palustris L.*) — teren proponowanego użytku ekologicznego „Torfowisko przejściowe”,
- Rutewka orlikolistna (*Thalictrum aquilegifolium L.*) — teren proponowanego zespołu przyrodniczo-krajobrazowego „Obszar leśno-łąkowy Zendek”
- Włosienicznik krążkolistny (*Batrachium circinatum (Sibth.) Fr.*) — wody potoku Trzonia

Spośród chronionych gatunków owadów stwierdzono obecność czterech gatunków chronionych drapieżnych chrząszczy z rodzaju biegacz (*Carabus*) — biegacza fioletowego (*Carabus violaceus*), b. Skórzastego (*C. coriaceus*), b. Zielonożółtego (*C. auronitens*) i biegacza gajowego (*C. nemoralis*) oraz przedstawicieli rodzaju trzmieł (*Bombus*). Oprócz owadów stwierdzono również występowanie chronionego gatunku stawonoga — pająka tygrzyka paskowanego (*Argiope bruennichi*).

Na terenie Ożarowic obserwowano występowanie następujących kręgowców, których obecność świadczy o wysokich walorach przyrodniczych niektórych jej fragmentów:

1. płazy (*Amphibia*) — wszystkie objęte ochroną:
 - Żaba moczarowa (*Rana arvalis Nilsson*) — proponowany użytek ekologiczny „Wilgotne łąki”
 - Żaba trawna (*Rana temporaria Linnaeus*) — proponowany użytek ekologiczny „Wilgotne łąki”
 - Żaba wodna (*Rana esculenta Linnaeus*) — proponowany użytek ekologiczny „Wilgotne łąki”
 - Kumak nizinny (*Bombina bombina L.*) — proponowany użytek ekologiczny „Wilgotne łąki”
2. gady (*Reptilia*) — reprezentowane są przez 1 ściśle chroniony gatunek węża — zaskrońca zwyczajnego (*Natrix natrix L.*), spotykanego na terenie proponowanego zespołu przyrodniczo-krajobrazowego „Obszar leśno-łąkowy Zendek”
3. ptaki (*Aves*) — ornitofauna omawianego terenu jest dobrze zbadana wyłącznie na terenach typowanych, jako przyrodniczo cenne.

Na terenie proponowanego zespołu przyrodniczo-krajobrazowego „Obszar leśno-łąkowy Zendek” stwierdzono występowanie następujących gatunków ptaków i ssaków, objętych ochroną ścisłą:

▪ Ptaki:

1. Bocian biały (*Ciconia ciconia L.*) - tereny otwarte proponowanego zespołu przyrodniczo-krajobrazowego „Obszar leśno-łąkowy Zendek”,
2. Czajka (*Vanellus vanellus (L.)*) - tereny otwarte proponowanego zespołu przyrodniczo-krajobrazowego „Obszar leśno-łąkowy Zendek”,
3. Drozd śpiewak (*Turdus philomelos C.L.Brehm*) - proponowany rezerwat przyrody „Bór bagienny”,
4. Dzięcioł duży (*Dendrocopos major (L.)*) — proponowany rezerwat przyrody „Bór bagienny”,
5. Dzięcioł zielony (*Picus viridis L.*) — proponowany rezerwat przyrody „Bór bagienny”,
6. Dzięciołek (*Dendrocopos minor (L.)*) — proponowany rezerwat przyrody „Bór bagienny”,
7. Gawron (*Corvus frugilegus L.*) — na całym obszarze,
8. Grubodziób (*Coccothraustes coccothraustes(L.)*) — proponowany rezerwat przyrody „Bór bagienny”,
9. Kos (*Turdus merula L.*) — proponowany rezerwat przyrody „Bór bagienny” przyrody „Bór bagienny”,
10. Kowalik (*Sitta europaea L.*) — proponowany rezerwat przyrody „Bór bagienny”,
11. Kwiczoł (*Turdus pilaris L.*) — proponowany rezerwat przyrody „Bór bagienny”,
12. Muchołówka żałobna (*Ficedula hypoleuca (Pall.)*) — proponowany rezerwat przyrody „Bór bagienny”,
13. Pełzacz leśny (*Certhia familiaris L.*) — proponowany rezerwat przyrody „Bór bagienny”,
14. Pokrzewka czarnołbista (*Sylvia atricapilla (L.)*) — proponowany rezerwat przyrody „Bór bagienny”,
15. Pleszka (*Phoenicurus phoenicurus (L.)*) — proponowany rezerwat przyrody „Bór bagienny”,
16. Pliszka żółta (*Motacilla flava L.*) — tereny otwarte proponowanego zespołu przyrodniczo-krajobrazowego „Obszar leśno-łąkowy Zendek”,
17. Pokląskwa (*Saxicola rubetra (L.)*) — tereny otwarte proponowanego zespołu przyrodniczo-krajobrazowego „Obszar leśno-łąkowy Zendek”,
18. Pokląskwa (*Saxicola rubetra (L.)*) — tereny otwarte proponowanego zespołu przyrodniczo-krajobrazowego „Obszar leśno-łąkowy Zendek”,
19. Pustułka (*Falco tinnunculus L.*) — tereny otwarte proponowanego zespołu przyrodniczo-krajobrazowego „Obszar leśno-łąkowy Zendek”,
20. Rudzik (*Erithacus rubecula (L.)*) — proponowany rezerwat przyrody „Bór bagienny”,
21. Sikora bogatka (*Parus major L.*) — proponowany rezerwat przyrody „Bór bagienny”,
22. Sikora modra (*Parus caeruleus L.*) — proponowany rezerwat przyrody „Bór bagienny”,
23. Skowronek polny (*Alauda arvensis L.*) — tereny otwarte proponowanego zespołu przyrodniczo-krajobrazowego „Obszar leśno-łąkowy Zendek”,
24. Szpak (*Sturnus vulgaris L.*) — proponowany rezerwat przyrody „Bór bagienny”, tereny otwarte proponowanego zespołu przyrodniczo-krajobrazowego „Obszar leśno-łąkowy Zendek”,
25. Świergutek łąkowy (*Anthus pratensis L.*) — tereny otwarte proponowanego zespołu przyrodniczo-krajobrazowego „Obszar leśno-łąkowy Zendek”,
 - Ssaki (*Mammalia*), objęte ochroną ścisłą:
 1. jeż zachodni (*Erinaceus europaeus L.*) — proponowany rezerwat przyrody „Bór bagienny”,
 2. kret (*Talpa europaea L.*) — proponowany zespół przyrodniczo-krajobrazowy „Obszar leśno-łąkowy Zendek”,
 3. ryjówka aksamitna (*Sorex araneus L.*) — proponowany rezerwat przyrody „Bór bagienny”.

4.3.2.5. Zieleń urządzona

Zieleń urządzona, w tym parki, zieleńce, lasy i zadrzewienia o charakterze rekreacyjnym oraz zieleń towarzysząca zabudowaniom, stanowi ważny składnik Ekologicznego Systemu Obszarów Chronionych (ESOCH) Gminy.

W miejscowym planie zagospodarowania przestrzennego sołectwa Tapkowice (ob. Ożarówice) wprowadzono zapis dotyczący ochrony wszystkich terenów zielonych jako istniejących i potencjalnych obszarów rekreacyjno-wypoczynkowych (parki, zieleńce, boiska sportowe), zachowania przebiegu i uzupełnienia zadrzewienia historycznych alei oraz głównych dróg, rewaloryzacji założeń parkowo-pałacowych – ze szczególnym uwzględnieniem stref ochrony krajobrazu (Ożarówice, Tapkowice, Niezdara, Zendek – panorama widokowa).

Struktura zieleni w poszczególnych sołectwach przedstawia się następująco:

1. Tapkowice:

- projektowany zespół zieleni parkowej (1,80 ha),
- kościół parafialny z otoczeniem (0,25 ha),
- istniejący cmentarz + planowana rozbudowa (1,5 ha),

2. Zendek:

- istniejący cmentarz (adaptacja – 0,70 ha),
- projektowany cmentarz (0,60 ha),
- rekultywowany kamieniołom (1,0 ha),

3. Strąków:

- lasy o funkcji letniskowej oraz tereny turystyki (4,30 ha),

4. Pyrzowice:

- ogródki działkowe (4,80 ha),
- boisko sportowe (1,0 ha),
- projektowany cmentarz (0,80 ha),

5. Ożarówice:

- kościół z otoczeniem (0,40 ha),
- zabytkowy kościół w strefie ochrony konserwatorskiej (0,60 ha),
- cmentarz istniejący wraz z rezerwą terenu (2,10 ha).

4.3.2.6. Korytarze ekologiczne

Korytarze ekologiczne to obszary łączące różne jednostki przestrzenne krajobrazu, relatywnie wąskie i różniące się od otaczającego tła. Mają one różne pochodzenie i charakter (korytarze reliktowe, antropogeniczne, środowiskowe). Pod względem struktury można wyróżnić korytarze liniowe, pasowe i sieciowe. Podstawowe funkcje tej składowej krajobrazu ekologicznego to:

- zmniejszanie stopnia izolacji oddzielnych elementów krajobrazu i ułatwianie przemieszczania się gatunków w obrębie całego krajobrazu,
- modyfikacja spływu powierzchniowego i mikroklimatu,
- przeciwerozyjna,
- modyfikacja przebiegu zakłóceń,
- refugium,
- przemieszczanie materii i energii,
- wzbogacające i regulujące oddziaływanie na otaczające tło.

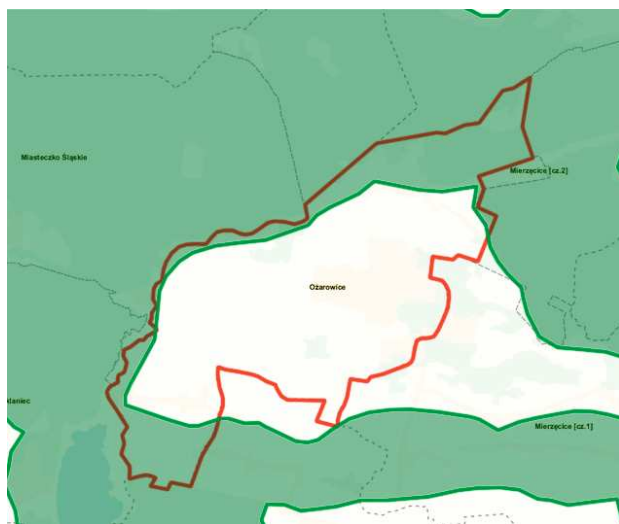
Na analizowanym obszarze został wyznaczony korytarz ekologiczny o randze krajowej 51k Mała Panew, będący elementem krajowej sieci ekologicznej Econet – Polska (Liro i in. 1995).

Korytarz ten łączy dwa obszary węzłowe: Bory Stobrowskie 10k o randze krajowej i Jurę Krakowsko- Częstochowską 30 M o randze międzynarodowej.

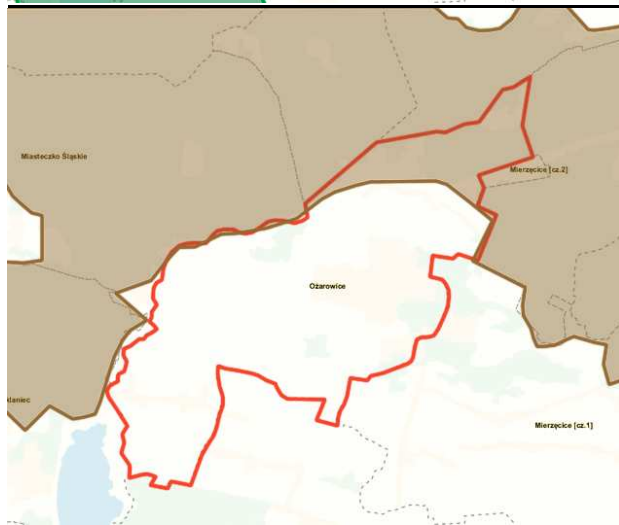
W najnowszym opracowaniu dotyczącym korytarzy ekologicznych w województwie śląskim (Parusel i in. 2007) na omawianym obszarze wyznaczono następujące korytarze (pominięto w niniejszym opracowaniu korytarze migracyjne dla płazów i gadów):

- migracyjne dla dużych ssaków drapieżnych,
- migracyjne dla dużych ssaków kopytnych,
- migracyjne dla ptaków,
- korytarze spójności dla obszarów chronionych.

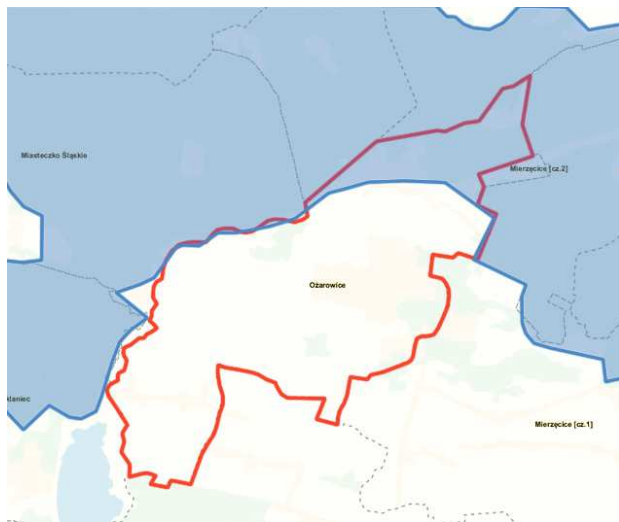
Oprócz powiązań przyrodniczych o randze regionalnej i ponadregionalnej, zapewniających łączność z obszarami o wysokich walorach przyrodniczych i ciągłość systemu obszarów chronionych, na omawianym terenie funkcjonują także powiązania lokalne w obrębie lasów, otwartych terenów pól i łąk, wysp leśnych oraz w dolinach cieków wodnych i rowów melioracyjnych. Migracje lokalne, o kierunku wschód – zachód, odbywają się głównie w obrębie rozdrobnionych kompleksów leśnych położonych pomiędzy Pyrzowicami a Siewierzem oraz wzdłuż dolin potoków Czeczówka i Ożarówickiego. Doliny tych cieków posiadają urozmaicony krajobraz, na który składają się: koryta cieków wodnych, płaty łąk wilgotnych i świeżych o znacznej różnorodności, zadrzewienia śródpolne i wyspy leśne. O funkcjonalności tego obszaru decyduje mozaikowy układ struktur krajobrazu, a zwłaszcza obecność tzw. przystanków pośrednich, czyli płatów o odmiennym charakterze ekologicznym, pełniących funkcję schronień i bazy pokarmowej (np. powierzchni leśnych i wysp leśno-zaroślowych).



Lokalizacja Gminy na tle korytarza ekologicznego ustanowionego dla migracji ptaków.
Korytarz o randze krajowej.



Lokalizacja Gminy na tle korytarza ekologicznego ustanowionego dla migracji ssaków drapieżnych.
Korytarz o randze krajowej.



Lokalizacja Gminy na tle korytarza ekologicznego ustanowionego dla migracji ssaków kopytnych. Korytarz o randze krajowej.

4.3.2.7. Obszary Natura 2000

Gmina Ożarówice leży poza zasięgiem istniejących jak i proponowanych obszarów Natura 2000. Najbliższy teren ochrony Natura 2000 to Podziemia Tarnogórsko – Bytomskie o powierzchni 3490,799 ha, oddalone od gminy o około 20 km. Są to wyrobiska podziemne po eksploatacji kruszców metali ciężkich. Jeden z największych systemów podziemnych na świecie. Wyrobiska powstawały od XII do XX wieku. Obecnie liczą ponad 300 km chodników oraz liczne komory i wybierki.

Najbliższy Obszar Specjalnej Ochrony Ptaków „Stawy w Brzeszczach” oddalony jest o około 46 km od gminy. W ostoi występuje 14 gatunków ptaków z Załącznika I Dyrektywy Ptasiej.

Najbliższy „Obszar mający znaczenie dla Wspólnoty” to „Bagno Bruch koło Pyrzowic” (Obszar Natura 2000 o kodzie obszaru PLH24_13). Obszar ten znajduje się w odległości około 4 km od granicy gminy w głębi dużego kompleksu Lasów Lublinieckich. W jego południowej, strefie przybrzeżnej występuje wilgotny bór trzęslicowy, przechodzący dalej w wilgotną, dobrze wykształconą postać boru świeżego. W miejscach najniższej położonych, występują dobrze wykształcone fitocenozy torfowiska przejściowego i wysokiego. W ich obrębie stwierdzono typowe pło oraz mało stabilne trzęsawisko. W obrębie obszaru stwierdzono trzy typy siedlisk wymienionych w I załączniku dyrektywy siedliskowej: torfowiska wysokie z roślinnością torfotwórczą, torfowiska przejściowe i trzęsawiska, bory i lasy bagienne.

4.3.2.8. Środowisko Kulturowe

Na terenie będącym przedmiotem zmiany Studium dominuje zabudowa w układzie pasmowo – ulicowym, wolnostojąca, o charakterze ruralistycznym, z towarzyszącą zabudową zagrodową i gospodarczą, pozbawiona charakteru zabudowy małomiasteczkowej z charakterystycznym układem pierzei i obudowy placów publicznych. Struktura przestrzenna stanowi kontynuację historycznych traktów komunikacyjnych, na który składały się układy ulicowe i wielodrożnicowe. Wyjątek stanowią koncentracje zabudowy o odmiennym charakterze w obszarze zespołów zabudowy mieszkaniowo–usługowej w sąsiedztwie portu lotniczego wraz z zespołem zabudowy garnizonu wojskowego.

Na mocy zapisów miejscowych planów zagospodarowania przestrzennego w granicach opracowania ochroną konserwatorską objęto 37 obiektów. W celu ochrony, utrzymania i zachowania najwartościowszych elementów środowiska kulturowego zasadą nadrzędną przy

podejmowaniu wszelkich działań inwestycyjnych, prac remontowych i konserwatorskich pozostaje ochrona wartości kulturowych. Podejmowanie wszelkich działań w odniesieniu do obiektów objętych ochroną prawną wymaga uzgodnień i opinii Wojewódzkiego Konserwatora Zabytków.

4.3.2.9. Krajobraz Gminy

Krajobraz gminy tworzą przede wszystkim denudacyjne równiny morenowe, będące szczątkami moren czołowych lub innych form powstałych w rezultacie działania lodowca. Lasy reprezentowane są przez bory mieszane i grądy. Jednak ze względu na intensywne wykorzystanie tych terenów do gospodarki rolnej, należą one do najbardziej wylesionych terenów w kraju. Na terenie gminy występuje krajobraz równinny i falisty, charakteryzujący się występowaniem gleb rdzawych i bielicowych. Krajobraz ten cechuje się rzadką hydrograficzną siecią powierzchniową i różnorodną głębokością zalegania wód podziemnych. Krajobraz dolin i obniżen obejmuje zagłębienia o różnej genezie i wielkości, wśród których dominują pod względem ilości i roli funkcjonalnej doliny rzeczne.

W dolinie Brynicy występuje krajobraz zalewowych den dolin – akumulacyjny, reprezentowany przez krajobraz równin zalewowych w terenach wyżynnych i nizinnych. Ten gatunek krajobrazu cechuje się występowaniem płytkich wód gruntowych oraz okresowymi zalewami przez wody rzeczne, bogate w substancje mineralne. Jest to siedlisko lasów łągowych i łąk typu zalewowego, częściowo przekształconych na pola uprawne. Występują tu mady i torfy. Do walorów krajobrazowych Ożarówic należą powierzchnie lasów i pól.

Typowy krajobraz gminy⁵:

Zabudowa ulicowa wśród pól. Zdjęcie wykonane w okolicach Zendka.



⁵ Źródło: <https://maps.google.com>

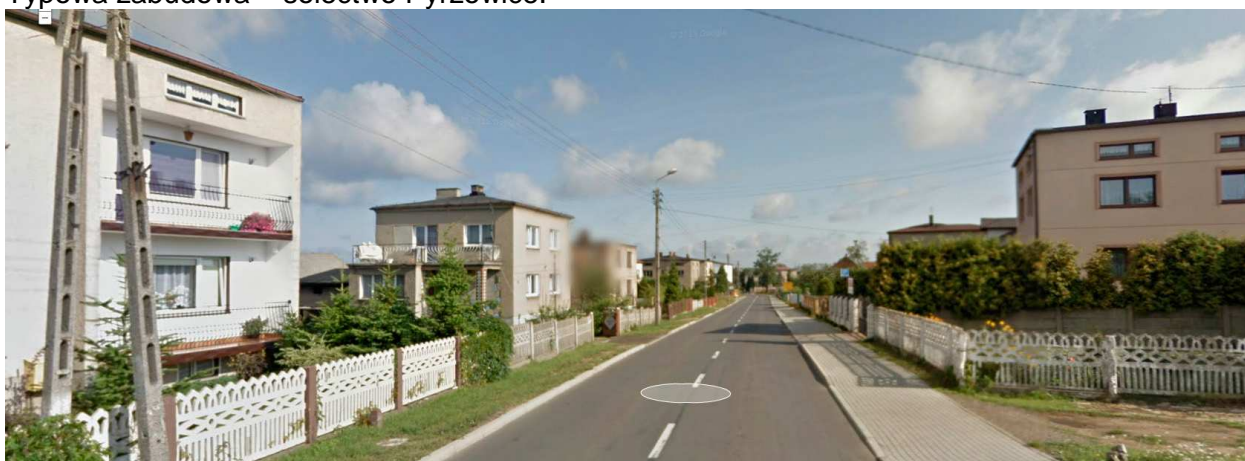
Zbiorowiska polne, pola i łąki stanowiące główny użytek w gminie.



Zbiorowiska leśne, Widok z S1



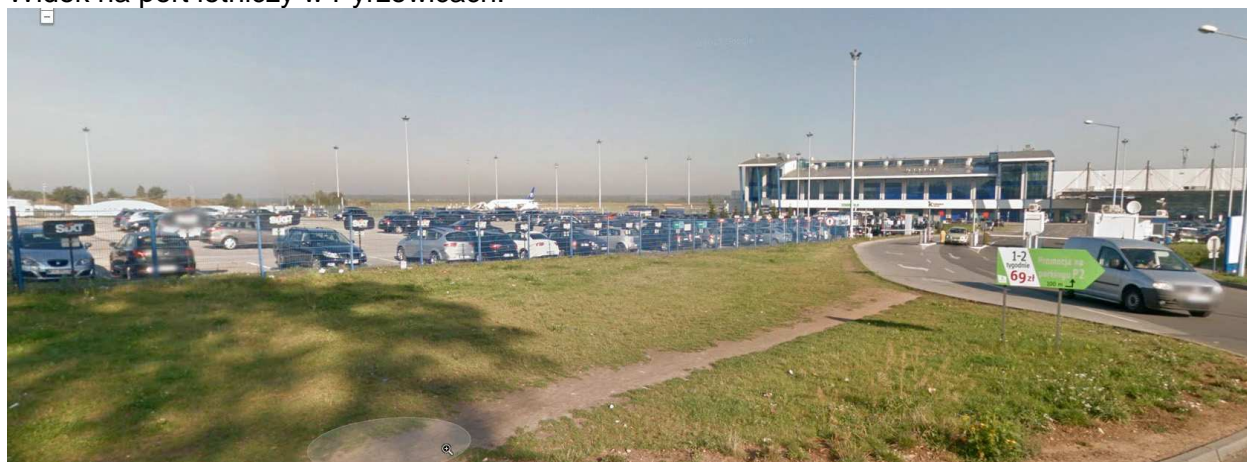
Typowa zabudowa – sołectwo Pyrzowice.



Widok na zabudowę sąsiadującą z portem lotniczym.



Widok na port lotniczy w Pyrzowicach.



5. STAN DZIEDZICTWA KULTUROWEGO I ZABYTKÓW ORAZ DÓBR KULTURY WSPÓŁCZESNEJ

5.1. Określenie stref ochrony konserwatorskiej

Wyznaczenie stref ochrony konserwatorskiej ma na celu ochronę, utrzymanie i zachowanie najwartościowszych elementów zabytkowych i kulturowo-krajobrazowych. Nie wyklucza to wprowadzania nowych funkcji, nowej zabudowy lub modernizacji starej - jednakże z zachowaniem wymogów konserwatorskich.

Na terenie gminy Ożarówice wprowadza się następującą strefę ochrony konserwatorskiej:

STREFA "A" - pełnej (ściślej) ochrony konserwatorskiej, obejmująca obszary szczególnie wartościowe, o bardzo dobrze zachowanej historycznej strukturze przestrzennej, do bezwzględnego zachowania. Strefą tą objęto obiekty wpisane do rejestru zabytków wraz z ich bezpośrednim otoczeniem.

Wyznaczono ją w obrębie miejscowości Ożarówice – kościół p.w. św. Barbary wraz z cmentarzem przykościelnym w granicach ogrodzenia.

W strefie „A” - zasadą nadrzędną przy podejmowaniu wszelkich działań inwestycyjnych, remontowych i konserwatorskich, pozostaje ochrona wartości kulturowych. Podejmowanie

wszelkich prac w obrębie strefy wymaga wcześniejszych uzgodnień i akceptacji ze strony Służby Ochrony Zabytków - Wojewódzkiego Konserwatora Zabytków.

5.2. Obiekty objęte ochroną konserwatorską – wpisane do rejestru zabytków

Jednostka administracyjna	Adres	Obiekt	Numer rejestru zabytków
Ożarówice	ul. Kościuszki 7	Kościół parafialny pod wezwaniem świętej Barbary. Granice ochrony obejmują cały obiekt z wyposażeniem wnętrza i najbliższe otoczenie.	A/14/60 23 II 1960
Ożarówice	ul. Kościuszki 7	Kościół parafialny pod wezwaniem świętych Piotra i Pawła z XVIII wieku, barokowy, murowany, tynkowany, z wieżą. Granice ochrony obejmują cały obiekt w ramach ogrodzenia i wyposażenia wnętrza.	V607/66 4 IV 1966

* w rejestrze zabytków wpisany jest dwa razy ten sam kościół pod dwoma różnymi numerami rejestrowymi.

Zabytki archeologiczne

Jednostka administracyjna	Adres	Obiekt	Numer rejestru zabytków
Ożarówice gmina Ożarówice powiat tarnogórski	Położone jest w północno-zachodniej części wsi, zwanej Opary na lewobrzeżnej tarasie rzeki Brynicy.	Stanowisko archeologiczne nr 1 Osada kultury łużyckiej z okresu wczesnego średniowiecza. Granice zaznaczono na planie Rejestr poscaleniowy nr 108, działka 385.	1088/69 17 X 1969

5.3. Obiekty o wartościach kulturowych

Obiekty o wartościach kulturowych⁶:

1. Celiny:

- ul. Polna 16 dom wraz z budynkami gospodarczymi, pocz. XX w.
- ul. Męczenników obok posesji 11, kapliczka, pocz. XX w.
- ul. Męczenników, krzyż przydrożny, pocz. XX w.

2. Niezdara:

- ul. Zawadzkiego 9, dom, 2 dzies. XX w.
- ul. Świerczewskiego 22, kapliczka, 2 poł. XIX w.
- ul. Zawadzkiego, kapliczka.
- skrzyżowanie ul. Górnej i Krzyżowej (stary adres: ul. Gen. Maczka), krzyż przydrożny, pocz. XX w.
- ul. Górna (stary adres: ul. Gen. Maczka), schrony bojowe (polska linia oporu), lipiec 1939r.
- stanowiska archeologiczne nr 1-5 oznaczone numerami 5-9 w obrębie obszaru 94-47 AZP.

⁶ Chronione prawem miejscowym

3. Ossy:

- ul. Mickiewicza obok posesji 28, kapliczka, poł. XIX w.
- ul. Jeziorna koło remizy leśnej, stanowisko ogniowe ckm (polska linia oporu), 1938-39 r.
- stanowisko archeologiczne nr 18 oznaczone numerem 1 w obrębie obszaru 94-47 AZP

4. Ożarówice:

- ul. Dworcowa 4, dom drewniany, pocz. XX w.
- ul. Dworcowa, kapliczka przydrożna, poł. XIX w.
- ul. Dworcowa / Tarnogórska, kapliczka przydrożna, 1946 r.
- ul. Kościuszki 55, dom, poł. XIX w.
- ul. Kościuszki, kapliczka, 4 ćw. XIX w.
- ul. Kościuszki, cmentarz, poł. XX w.
- ul. Wojska Polskiego 1, dom, 2 poł. XIX w.
- grodzisko średniowieczne
- stanowisko archeologiczne nr 3 oznaczone numerem 4 w obrębie obszaru 94-47 AZP

5. Pyrzowice:

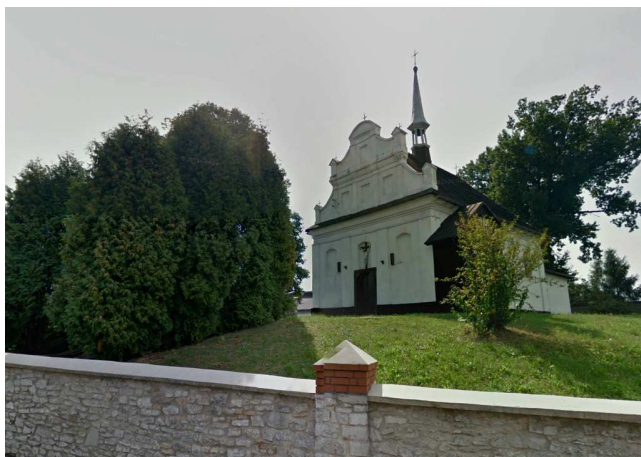
- ul. Nowowiejska obok posesji 7, kapliczka przydrożna, k. XIX w.
- ul. Wolności / Piłsudskiego, kapliczka p.w. Nawiedzenia NMP, XIX/XX w.
- ul. Kolejowa 5, chałupa drewn. mur. XIX/XX w.
- ul. Kolejowa 20, chałupa drewn. mur. XIX/XX w.
- ul. Wolności 2/ Nowowiejska, krzyż przydrożny, pocz. XX w.
- ul. Wolności 28, chałupa, 1 poł. XIX w., l. 40 XX w.
- ul. Wolności 54, chałupa drewn. mur, poł. XIX w.
- ul. Wolności 56, chałupa drewn. mur. poł. XIX w.
- ul. Wolności 68, chałupa drewn. poł. XIX w.
- ul. Wolności 79, chałupa drewn. poł. XIX w.

6. Tapkowice:

- ul. Jana Pawła II (stary adres: ul. Armii Czerwonej), 2 bunkry z kopułami i stanowiskami dla broni ciężkiej (polska linia oporu) 1938-39 r.
- ul. Prusa / ul. Gen. Maczka (stary adres: ul. Mickiewicza / ul. Gen. Maczka) bunkry jednoosobowe, kopuły (polska linia oporu) 1938-39 r.
- ul. Prusa, kapliczka, pocz. XX w.
- ul. Słowackiego, stanowisko ogniowe (polska linia oporu), 1938-39 r.
- ul. Zwycięstwa 50, chałupa drewn. pocz. XX w.
- ul. Zwycięstwa 66, chałupa drewn. pocz. XX w.
- ul. Zwycięstwa, kapliczka, 2 poł. XIX w.
- ul. Zwycięstwa / Bolesława Chrobrego, krzyż przydrożny, pocz. XX w.
- ul. Zwycięstwa, cmentarz, poł. XX w.
- stanowiska archeologiczne nr 1-8 oznaczone numerami 10-17 w obrębie obszaru 94-47 AZP

7. Zendek:

- ul. Główna naprzeciw posesji 37, krzyż przydrożny z postacią Ukrzyżowanego, 1919 r.
- ul. Główna obok posesji 54, kapliczka przydrożna, 2 dzies. XX w.
- ul. Główna 56, chałupa, pocz. XX w.
- ul. Główna 59, dom drewn./mur. wraz z zabudowaniami gospodarczymi, poł. XIX w.
- ul. Główna 85, kościół p.w. św. Stanisława, 1919 r.
- ul. Główna obok posesji 102, kapliczka przydrożna, 1930 r.
- ul. Główna 194, chałupa, poł. XIX w.
- ul. Główna 201, dom drewn./mur. wraz z zabudowaniami gospodarczymi, poł. XIX w.
- ul. Główna 242, chałupa, 4 ćw. XIX w.
- ul. Główna 244, chałupa, 4 ćw. XIX w.
- ul. Główna 249, chałupa, 4 ćw. XIX w.
- ul. Główna obok posesji 251, kapliczka przydrożna, 1 poł. XIX w.
- ul. Główna przy skrzyżowaniu, krzyż przydrożny, pocz. XX w.
- ul. Straków naprzeciw posesji 9, krzyż, 1 ćw. XX w.
- pola na południe od szkoły, zespół schronów bojowych (polska linia oporu), 1938 – 39 r.



Kościół p.w. św. Barbary w Ożarówicach wpisany do rejestru zabytków



Kościół p.w. Św. Stanisława w Zendku chroniony prawem miejscowym

6. WARUNKI ŻYCIA MIESZKAŃCÓW, W TYM OCHRONA ICH ZDROWIA

6.1. Demografia

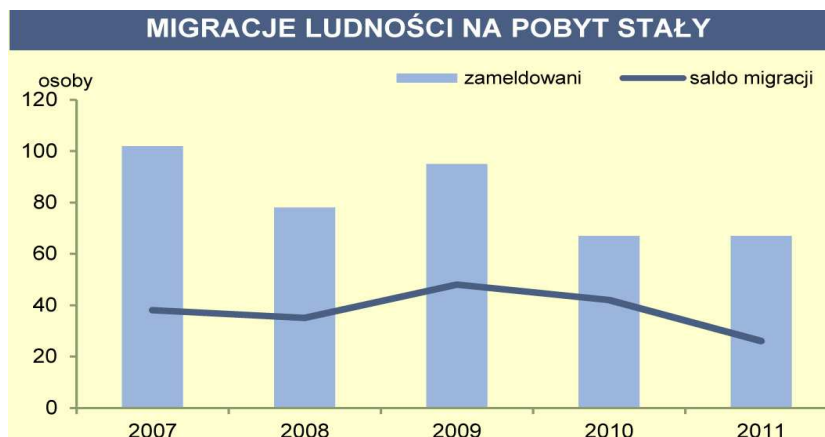
Liczba ludności Ożarówic w ostatnich latach ulega niewielkim zmianom i kształtuje się:

- w roku 2009 – 5461 osób,
- w roku 2010 - 5532 osób,
- w roku 2011 – 5565 osób.

WYBRANE DANE DEMOGRAFICZNE W 2011 R.			
	Powiat	Gmina	Powiat=100
Ludność.....	138400	5565	4,0
w tym kobiety.....	71122	2849	4,0
Urodzenia żywe.....	1298	64	4,9
Zgony.....	1334	57	4,3
Przyrost naturalny.....	-36	7	x
Saldo migracji ogółem.....	227	26	x
Ludność w wieku:			
przedprodukcyjnym.....	23362	1002	4,3
produkcyjnym.....	89704	3524	3,9
poprodukcyjnym.....	25334	1039	4.1

Źródło: GUS

Analiza demograficzna ostatnich lat, wykazuje, że bilans przyrostu naturalnego jest dodatni (7), saldo migracji jest dodatnie (przybywa 21 osób/rocznie) – dane z 31 grudnia 2011 r. Najliczniejszą grupę wśród mieszkańców gminy stanowiły osoby w wieku produkcyjnym – 63,32%. Drugą pod względem liczebności była populacja osób w wieku poprodukcyjnym – 18,67 %.



Źródło: GUS

Podmioty gospodarki narodowej – 1111. W końcu 2011 r. na terenie gminy było 866 osób fizycznych prowadzących działalność gospodarczą. Najwięcej osób pracuje w sektorze budowlanym.

WYBRANE DANE O RYNKU PRACY W 2011 R.		
	Powiat	Gmina
Pracujący ^a	30998	2409
Bezrobotni zarejestrowani.....	5351	164
w tym kobiety w %.....	56,0	59,1
Udział bezrobotnych zarejestrowanych w liczbie ludności w wieku produkcyjnym w % ...	6,0	4,7
Udział zarejestrowanych bezrobotnych kobiet w liczbie kobiet w wieku produkcyjnym w % ...	7,0	5,8
<small>a Dane dotyczą podmiotów gospodarczych, w których liczba pracujących przekracza 9 osób; bez pracujących w gospodarstwach indywidualnych w rolnictwie.</small>		
PODMIOTY GOSPODARKI NARODOWEJ W REJESTRZE REGON W 2011 R.		
	Powiat	Gmina
Podmioty gospodarki narodowej		
ogółem.....	13981	618
w tym w sektorze: rolniczym.....	215	11
przemysłowym.....	1558	45
budowlanym.....	1757	60
Podmioty gospodarki narodowej na 10 tys. ludności.....	1010	1111
Osoby fizyczne prowadzące działalność gospodarczą na 10 tys. ludności.....	758	866

Źródło: GUS

6.2. Oświata

W gminie Ożarówice funkcjonuje 1 gimnazjum, 3 szkoły podstawowe, 4 placówki wychowania przedszkolnego, w tym 2 przedszkola. W latach 2001-2008 największą inwestycją oświatową był remont i rozbudowa budynku gimnazjum oraz budowa hali sportowej w tej szkole. We wszystkich szkołach wymieniono okna i drzwi wejściowe. Kotły węglowe zamieniono na gazowe i elektryczne. Wykonano również remont przedszkoli. W 2005 roku została oddana do użytku hala sportowa przy Gimnazjum w Ożarówicach, która służy nie tylko uczniom, ale wszystkim mieszkańcom. Na przełomie lat 2007/2008 powstało w Ożarówicach boisko sportowe o nawierzchni ze sztucznej trawy.

6.3. Ochrona zdrowia

Na terenie gminy Ożarówice funkcjonują następujące zakłady opieki zdrowotnej:

- Niepubliczny Zakład Opieki Zdrowotnej LABDERM w Ossach,
- Niepubliczny Zakład Opieki Zdrowotnej PROMED w Tapkowicach,
- Niepubliczny Zakład Opieki Zdrowotnej LATOS w Tapkowicach,
- Punkt lekarski NZOZ PROMED w Ożarówicach,
- Ośrodek Rehabilitacji w Tapkowicach.

W latach 2000-2004 władze Gminy Ożarówice przeprowadziły remont placówki podstawowej opieki medycznej podlegającej Samodzielnemu Publicznemu Zakładowi Opieki Zdrowotnej w Tapkowicach, a także wyposażoną tą placówkę w sprzęt medyczny.

6.4. Kultura

W gminie zlokalizowane są następujące obiekty kulturalne:

- Biblioteka i Ośrodek Kultury Gminy Ożarówice w Tapkowicach,
- Filia biblioteczna nr 1 w Ożarówicach,
- Filia biblioteczna nr 2 w Zendku.

7. ZAGROŻENIE BEZPIECZEŃSTWA LUDNOŚCI I JEJ MIENIA

7.1. Bezpieczeństwo pożarowe

Bezpieczeństwo mieszkańców Gminy Ożarówice zapewnia 7 jednostek Ochotniczej Straży Pożarnej w każdym sołectwie (Celiny, Niezdara, Ossy, Ożarówice, Pyrzowice, Tapkowice, Zendek).

Do celów przeciwpożarowych woda jest i będzie czerpana w pierwszej kolejności z hydrantów (sołectwa są uzbrojone w sieć wodociagową i hydranty), a w razie konieczności z rzeki Brynicy i zbiornika wodnego Kozłowa Góra. Nowe tereny mieszkaniowe i komercyjno – produkcyjne mają być wyposażone w sieć wodociagową i hydranty, w dostosowaniu do rodzaju zainwestowania (w tym rodzaju zagrożeń pożarowych) - zgodnie z obowiązującymi przepisami odrębnymi związanymi ochroną przeciwpożarową.

MPL „Katowice” wyposażony jest w dwa nowoczesne wozy strażackie „Pantera” i cztery wozy bojowe typu Barrakuda. W LSP zatrudnionych jest prawie 50 strażaków, którzy także mają uprawnienia ratowników medycznych.

7.2. Bezpieczeństwo powodziowe

Gmina Ożarówice zlokalizowana jest poza terenami zagrożenia powodziowego wyznaczonymi przez Państwowy Instytut Geologiczny. Wyznaczone obszary nie są strefami zalewów wód powierzchniowych (powodzi), ale przedstawiają maksymalne możliwe zasięgi występowania podtopień (czyli położenia zwierciadła wody podziemnej blisko powierzchni terenu, co skutkuje podmokłościami) w rejonie i sąsiedztwie doliny rzecznej.

Na terenie gminy Ożarówice występują tereny potencjalnie zalewowe. Zagrożenie powodziowe stwarza rzeka Brynica. Z uwagi na to, iż w bezpośrednim sąsiedztwie Gminy Ożarówice znajduje się duży zbiornik zaporowy, sytuacja hydrologiczna na obszarze Gminy znajduje się pod dużym bezpośrednim wpływem sytuacji występującej na zbiorniku. Dotyczy to przede wszystkim stanów wody w zbiorniku, na Brynicy i potokach odwadniających obszar Gminy oraz warunków odwadniania powierzchni Gminy.

7.2. Bezpieczeństwo publiczne

Gmina realizuje podstawowe zadania związane z ochroną ludności, kładąc nacisk na ostrzeganie, alarmowanie i informowanie ludności o zagrożeniach, zapewnieniu osobom poszkodowanym pomocy socjalnej, szczególnie w zakresie zakwaterowania i wyżywienia. Na terenie Gminy istnieje system ostrzegania i alarmowania ludności. W celu sprawnego koordynowania działań w sytuacjach wystąpienia nadzwyczajnych zagrożeń, funkcjonuje sieć radiokomunikacyjna.

Gmina Ożarówice zabezpieczana jest przez Komisariat Policji w Tarnowskich Górach z Posterunkiem w Tapkowicach. Wśród przestępstw na terenie Gminy Ożarówice dominują przestępstwa o charakterze kryminalnym, a w szczególności przeciwko mieniu. Znaczącym zagrożeniem są również wykroczenia i przestępstwa popełniane przez kierowców.

8. POTRZEBY I MOŻLIWOŚCI ROZWOJU GMINY

W Zmianie Studium przyjęto następujące uwarunkowania kierunków zagospodarowania rozwoju przestrzennego regionu:

- utrzymanie zasad wykorzystania lotniska (w tym rozbudowa) z jego strefą negatywnego oddziaływania na środowisko,
- realizacja autostrady A1 i obwodnicy w ciągu drogi krajowej nr 78 Tarnowskie Góry-Siewierz jako drogi ekspresowej S-1, S-11 oraz przebudowa i uruchomienie linii kolejowej,

Realizacje te spowodują zasadnicze zmiany w strukturze funkcjonalno-przestrzennej Gminy. Nastąpi rozdzielenie przeszkodami komunikacyjnymi jednostek: Zendek, Ożarówice, Pырzowice i Celiny, Niezdara, Tapkowice i Ossy.

Obok dezintegracji jednostek osadniczych Gminy i uzbrojenia terenu, realizacja ponadlokalnego układu drogowego naruszy podstawowe ekosystemy, poprzez przecięcie dolin rzeki Brynicy i jej dopływów oraz zajęcie terenów zielonych.

Rozwój Gminy, jest w pierwszej kolejności ukierunkowany na wyrównanie niedoborów w infrastrukturze społecznej i technicznej, na usprawnienie komunikacji kołowej oraz na podnoszenie jakości zamieszkania i funkcjonowania istniejących sołectw. Wiąże się to z realizacją polityki przestrzennej, preferującej:

1. kontynuację historycznego rozwoju poszczególnych sołectw, zwłaszcza:

- zespołu Niezdary-Tapkowice-Ossy,
 - Zendka,
 - Ożarówic,
 - Pyrzowic-Celiny,
 - zagospodarowania terenów wynikającego z naturalnego i pożądanego rozwoju,
2. ochronę, rekonstrukcję i rewitalizację budynków, objętych ochroną konserwatorską (w tym obiektów podlegających ochronie prawnej) oraz poprawa standardów wyposażenia tej zabudowy.

8.1. Rozwój terenów mieszkaniowo-usługowych

Przestrzenny rozwój zabudowy mieszkaniowo-usługowej na terenach dotychczas niezainwestowanych będzie miał miejsce na zasadzie uzupełnień zabudowy przy wykorzystaniu istniejącego układu drogowo-ulicznego. Wprowadzanie nowej zabudowy, na terenach nieskomunikowanych poprzedzone będzie realizacją nowych dróg i infrastruktury technicznej, bądź inwestycje prowadzone będą równolegle.

8.2. Rozwój stref komercyjnych o charakterze usługowo-produkcyjnym

Rozwój stref komercyjno-produkcyjnych o rynkowej orientacji i wysokiej technice jak też lokalizacja magazynów, baz, zaplecza budownictwa i szerszego rozwoju hurtowni, powinien mieć miejsce na terenach zdegradowanych i na najślabszych użytkach rolnych. Przedsiębiorstwa nieoddziałujące w sposób negatywny na otaczające środowisko mogą być lokalizowane w ramach istniejących i projektowanych zespołów mieszkaniowych lub obok nich, jako: nowe tereny przeznaczone do rozwoju w ramach stref ekonomicznych usług nieuciążliwych, w tym centra logistyczno-transportowe jak biura, hotele, biura podróży, towarzystwa ubezpieczeniowe, banki, centra handlowe oraz ośrodki dla rozwoju nowoczesnych technologii. Grupują się one we wschodnim rejonie gminy, na terenie Pyrzowice i Celin, co jest związane z rozwojem strefy okołolotniskowej. Łącznie powierzchnia terenów stref ekonomicznych wynosi ok. 145,0 ha. Ponadto, tereny rolne położone w północnej (pomiędzy Zendkiem, a ogrodzeniem lotniska) i środkowej części gminy (południowa część Pyrzowic i Celiny), stanowią kierunkowe rezerwy pod różnego rodzaju funkcje.

8.3. Założenia urbanistyczne

Wyznaczenie granic stref zurbanizowanych Gminy ułatwia kontrolowanie ekspansji terytorialnej. Decyzje otwierające możliwość inwestowania w obszarach wyznaczonych dla poszczególnych funkcji, hamują proces chaotycznego rozprzestrzeniania się zabudowy na otaczające tereny zainwestowane poszczególnych wsi - uprawy rolne. Przyjęte w Zmianie Studium założenia urbanistyczne, pozwalają realizować różne scenariusze rozwoju tak, aby sporządzane plany miejscowe mogły stać się skutecznym instrumentem polityki lokalnej. Przy dążeniu do zachowania ciągłości sieciowej struktury gminy, różne obszary mogą brać udział w grze inwestycyjnej niezależnie od siebie i w jej wyniku dawać skończone efekty przestrzenne. Wprowadzenie szeregu nowych lokalizacji w oparciu o istniejące i projektowane do rozbudowy główny układ drogowy (drogi krajowe, wojewódzkie i powiatowe) oraz drogi gminne, pozwoli na porządkowanie i wzbogacenie przestrzeni wokół istniejącego zainwestowania wiejskiego, jako elementów krystalizujących na nowo urbanizowanych terenach. Istotnym dla rozwoju Gminy w obrębie jednostek, będzie:

- powodzenie w realizacji na terenie Pyrzowic odrębnej wielofunkcyjnej strefy ekonomicznej związanej z zabudową okołolotniskową,
- ograniczenia do niezbędnego minimum uciążliwości lotniska w zakresie hałasu, łącznie z ustanowieniem regulacji prawnych dotyczących strefy akustycznej,
- realizacja sprawnego systemu gospodarki wodno-ściekowej, zaopatrzenie w gaz oraz niezbędnych dla funkcjonowania gminy obiektów i przestrzeni publicznych,
- łagodzenie poprzez odpowiednie działania i regulacje prawne konfliktów pomiędzy funkcją komunikacyjną a funkcjami rolniczo-leśną i mieszkaniowo-usługową,
- uwzględnienie przekształceń w zakresie produkcji rolniczej, które będą miały miejsce z powodu naruszenia układów własnościowych, funkcjonalnych i środowiskowych przez projektowane drogi główne,
- ochrona użytków rolnych i leśnych,
- ochrona krajobrazu otwartego, szczególnie w rejonie linii obronnej (system bunkrów wojennych) dolin rzeki Brynicy i jej dopływów, strefy leśnej oraz rejonu zbiornika wodnego „Kozłowa Góra”,
- ochrona terenów mieszkaniowych, zwłaszcza zabudowy jednorodzinnej przed nie odpowiadającą skali zabudową i możliwościami zachowania wymogów sanitarnych,
- dostosowanie zaplecza obsługi ruchu tranzytowego, turystycznego do Portu Lotniczego, w oparciu o wymogi wynikające z organizacji ruchu jak i prawa do posiadania i dysponowania terenami,
- dążenie do ustaleń zawierających regulacje w stosunku do przestrzeni i urządzeń, które realizowane są przez rząd i jego administrację, przestrzeni publicznych będących we władaniu gminy oraz przestrzeni prywatnych.

9. STAN PRAWNY GRUNTÓW

Tereny leśne należą do Skarbu Państwa. Tereny rolne, łąki, sady i pastwiska należą w większości do właścicieli prywatnych – osób fizycznych i prawnych. Część gruntów rolnych należy do Skarbu Państwa w zarządzie Agencji Nieruchomości Rolnych. Tereny dróg publicznych należą adekwatnie do zarządcy: Skarbu Państwa (drogi krajowe), Województwa Śląskiego (drogi wojewódzkie), Powiatu Tarnogórskiego (drogi powiatowe), Gminy Ożarówice (drogi gminne). Tereny zainwestowane i przeznaczone do zainwestowania w większości należą do prywatnych właścicieli, częściowo do Gminy Ożarówice.

10. OBIEKTY I TERENY CHRONIONE NA PODSTAWIE PRZEPISÓW ODRĘBNYCH

Obiekty i tereny chronione na podstawie ustawy o ochronie przyrody, określone są w pkt. 4. Do chwili obecnej nie powołano żadnych form ochrony przyrody ożywionej w gminie, poza ochroną gatunkową występującej tam flory i fauny.

Na podstawie ustawy o ochronie zabytków i opiece nad zabytkami, chronione są obiekty i tereny określone w wykazie zamieszczonym w pkt. 5.

W planowaniu kierunków i zasad rozwoju Gminy, należy również uwzględniać tereny i obiekty chronione na podstawie przepisów:

- prawo wodne,
- o ochronie gruntów rolnych i leśnych,
- prawo geologiczne i górnicze.

Do tych terenów i obiektów zalicza się:

- udokumentowane wody podziemne w granicach istniejących i projektowanych stref ochronnych oraz wody,
- powierzchniowe chronione w szczególności przed wprowadzaniem do nich nieoczyszczonych ścieków,
- tereny lasów i kompleksów gruntów rolnych,
- udokumentowane złoża kopalin.

Prawo wodne z dnia 18 lipca 2001 r. przewiduje w celu zapewnienia odpowiedniej jakości wody ujmowanej do zaopatrzenia ludności w wodę przeznaczoną do spożycia oraz zaopatrzenia zakładów wymagających wody wysokiej jakości, a

także ze względu na ochronę zasobów wodnych możliwość ustanowienia:

- stref ochronnych ujęć wody,
- obszarów ochronnych zbiorników wód śródlądowych.

Na terenie gminy – występują.

Na mocy ustawy z 3.02.1995 r. **o ochronie gruntów rolnych i leśnych**, ochronie podlegają użytki rolne wytworzone z gleb pochodzenia mineralnego i organicznego, zaliczone do klas I, II, III, IIIa, IIIb, oraz użytki rolne klas IV, Iva, Ivb, V i VI wytworzonych z gleb pochodzenia organicznego.

Ochrona gruntów rolnych polega na:

- ograniczaniu przeznaczania ich na cele nierolnicze lub nieleśne,
- zapobieganiu procesom degradacji i dewastacji gruntów rolnych oraz szkodom w produkcji rolniczej, powstającym wskutek działalności nierolniczej,
- rekultywacji i zagospodarowaniu gruntów na cele rolnicze,
- zachowaniu torfowisk i oczek wodnych jako naturalnych zbiorników wodnych.

Na terenie gminy – występują.

Na mocy ustawy z 04.02.1994 r. **prawo geologiczne i górnicze** zakłada, że złoża kopalin podlegają ochronie polegającej na racjonalnym gospodarowaniu ich zasobami oraz kompleksowym wykorzystaniu kopalin, w tym kopalin towarzyszących. Określa zasady eksploatacji kopalin sprzyjające ich ochronie:

- eksploatację złoża kopaliny prowadzi się w sposób gospodarczo uzasadniony, przy zastosowaniu środków ograniczających szkody w środowisku i przy zapewnieniu racjonalnego wydobycia i zagospodarowania kopaliny,
- podejmujący eksploatację złóż kopaliny lub prowadzący tę eksploatację jest zobowiązany przedsięwziąć środki niezbędne do ochrony zasobów złoża, jak również do ochrony powierzchni ziemi oraz wód powierzchniowych i podziemnych,
- sukcesywnie prowadzić rekultywację terenów poeksploatacyjnych oraz przywracać do właściwego stanu inne elementy przyrodnicze.

Na terenie gminy – nie występują.

11. OBSZARY NATURALNYCH ZAGROŻEŃ GEOLOGICZNYCH

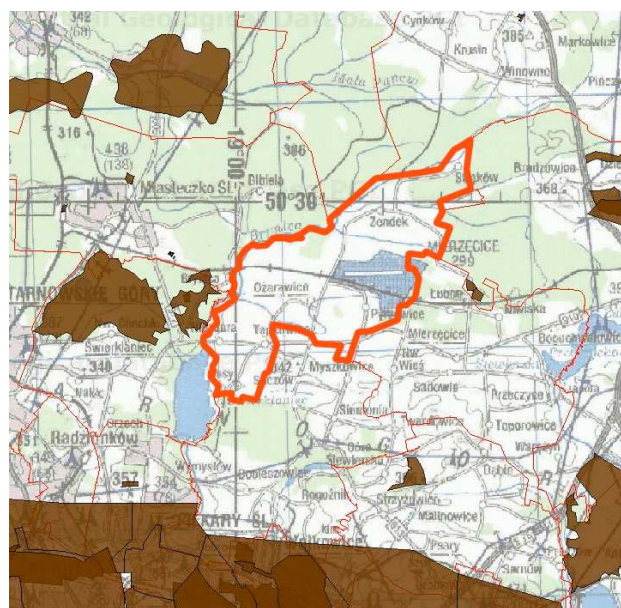
Na obszarze Gminy Ożarówice, nie występują dające się określić w sposób jednoznaczny, tereny zagrożone osuwaniem się mas ziemnych. Należy jednak mieć na uwadze ewentualną możliwość miejscowego wystąpienia osuwisk na obszarach predysponowanych tj.: na terenach występowania zjawisk krasowych.

Ruchy masowe ziemi są jednymi z najbardziej rozpowszechnionych zjawisk powodujących katastrofy naturalne. Obejmują one różne procesy i zjawiska, których wspólną cechą jest niszczenie struktury skał i gruntu objawiające się jego wyraźnym przemieszczeniem i deformacją pod wpływem siły ciężkości. Ze względu na charakter i tempo procesu wyróżnia się zjawiska: osuwania, spęływania, odpadania, osiadania i ześlizgiwania się skał. Szybkość osuwania się ziemi jest różna i wynosi od kilku centymetrów do kilku metrów na sekundę. Osuwanie następuje nagle i niespodziewanie, albo jest poprzedzone pewnymi objawami, jak rysy, pęknięcia i szczeliny, otwierające się na granicy obszaru oderwania. Częstym zjawiskiem jest odnawianie się osuwisk na tych samych obszarach.

12. UDOKUMENTOWANE ZASOBY ŻŁÓŻ KOPALIN ORAZ ZASOBY WÓD PODZIEMNYCH

12.1. Żłóża kopalin

Na obszarze Gminy Ożarówice nie ma udokumentowanych i opisanych złóż surowców nadających do wydobywania. Aktualnie na terenie Gminy nie jest prowadzona eksploatacja żadnych kopalin.



Lokalizacja Gminy Ożarówice
na tle mapy złóż mineralnych Polski 1:50 000

12.2. Zasoby wód podziemnych

GZWP nr 327 Lubliniec – Myszków rozciąga się od zachodnich granic województwa w rejonie Toszka, aż po Myszków na wschodzie oraz od rejonu Tarnowskich Gór na południu. Głównymi poziomami wodonośnymi w triasowym piętrze są poziomy wapienia muszlowego i retu rozdzielone marglistymi utworami dolnej części warstw gogolińskich. Poziom jest zasilany bezpośrednio opadami – na wychodniach oraz pośrednio poprzez przesączenie z innych warstw np. czwartorzędowych lub jurajskich.

- powierzchnia zbiornika w granicach RZGW – 218 km²,
- moduł zasobów dyspozycyjnych – 2,09 dm³/s xkm²,

- nakład warstwy wodonośnej – wapienie, piaski,
- zasilanie pionowe warstwy wodonośnej – bezpośrednie,
- klasa zagrożenia wód podziemnych – AB,
- typ ośrodka – szczelinowo krasowy.

Na terenie Gminy znajduje się ujęcie wód podziemnych w Pyrzowicach, dwie studnie głębinowe o wydajności 115 m³/h oraz jedna studnia zakładu Uboju i Przetwórstwa Mięsnego H.A.M., o wydajności 6,6 m³/h.

Lokalizacja Gminy względem zbiorników wód podziemnych przedstawiona jest w rozdziale 4.3.1. Wielkość i jakość zasobów wodnych.

13. TERENY GÓRNICZE WYZNACZONE NA PODSTAWIE PRZEPISÓW ODRĘBNYCH

Na obszarze gminy nie występują tereny górnicze.

14. STAN SYSTEMU KOMUNIKACJI I INFRASTRUKTURY TECHNICZNEJ, W TYM UPORZĄDKOWANIE GOSPODARKI WODNO-ŚCIEKOWEJ, ENERGETYCZNEJ ORAZ GOSPODARKI ODPADAMI

14.1. Stan komunikacji

Zasady rozwoju układu drogowo-ulicznego

Na terenie gminy Ożarówice występuje dobrze rozbudowany system komunikacji drogowej. Głównym szlakiem komunikacyjnym na terenie gminy jest autostrada A1, droga ekspresowa S1 relacji Pyrzowice – Cieszyn – Boguszowice – granica państwa (Czechy), droga krajowa 78 relacji granica państwa (Czechy) – Tarnowskie Góry - Chmielnik oraz droga wojewódzka 913 relacji Pyrzowice Lotnisko – Pomłynie - Sarnów, a w odległości 13 km przebiega droga krajowa relacji Bielsko-Biała - Wadowice - Kraków.

Obsługa komunikacyjna gminy Ożarówice, stanowi jeden z głównych elementów Zmiany Studium uwarunkowań i kierunków zagospodarowania przestrzennego. Przyjmuje się, iż rozbudowany układ drogowy nawiąże do obecnego układu, jaki stanowią drogi krajowe i wojewódzkie oraz drogi powiatowe, w tym projektowana obwodnica Tapkowic i Niezdary. Drogi gminne, pełnić będą w zależności od strefy gminy zróżnicowane funkcje.

Łączna długość dróg publicznych na terenie gminy Ożarówice wynosi 87 km w tym drogi:

- krajowe – 12 km,
- wojewódzkie – 4 km,
- powiatowe – 39 km,
- gminne – 32 km.

W latach 2000-2008 zmodernizowano ogółem 22,38 km dróg w tym:

- 8,48 km pokrytych asfaltem,
- 1,10 km pokrytych kostką brukową,
- 12,8 km pokrytych tłuczniem lub frezem,
- 1,28 km chodników,

- 300 mb rowów,
- 8455 m²,
- parkingów (w tym 3755 m² wyłożonych kostką).

Układ kolejowy

Gmina Ożarowice położona jest niekorzystnie względem istniejącej infrastruktury kolejowej województwa śląskiego, ponieważ przebiegająca w sąsiedztwie lotniska linia kolejowa Tarnowskie Góry – Zawiercie jest prostopadła do głównych kierunków ciężenia. Dodatkowo linia ta jest nieprzejezdna, a niektóre jej elementy zostały rozebrane – z powodu braku wiaduktu kolejowego nie ma możliwości dojazdu z portu lotniczego do Tarnowskich Gór. W Zawierciu przedmiotowa linia łączy się z Centralną Magistralą Kolejową relacji Zawiercie – Grodzisk Mazowiecki (linia o najwyższych w kraju parametrach technicznych i funkcjonalnych) oraz liniami kolejowymi w kierunku Katowic i Częstochowy. Natomiast w Tarnowskich Górach zlokalizowany jest jeden z większych krajowych węzłów kolejowych, zapewniający obecnie połączenia w kierunku wschodnim, północnym i południowym.

Duży wpływ na rozwój transportu kolejowego będzie miała realizacja trasy kolei łączącej MPL „Katowice” z Aglomeracją Górnośląską. Połączenie takie przewiduje m.in. opracowany przez Ministerstwo Infrastruktury projekt „Master Planu dla transportu kolejowego w Polsce do 2030”. Dokładny przebieg tego połączenia określony zostanie w będącej w opracowaniu dokumentacji projektowej. Budowa przedmiotowego połączenia kolejowego MPL „Katowice” z miastami Aglomeracji Górnośląskiej, odcinek Katowice – Pyrzowice, znajduje się na liście projektów indywidualnych Programu Operacyjnego Infrastruktura i Środowisko 2007 – 2013.

Komunikacja zbiorowa

Wykorzystywane będą już istniejące systemy. Ze względu na charakter przestrzennego rozwoju gminy, podstawowe znaczenie w obsłudze wewnętrznej i zewnętrznej - mieć będzie autobus. U uruchomieniu linii kolejowej pozwoli na wzbogacenia środków komunikacji zewnętrznej, szczególnie dla obsługi poru lotniczego.

14.2. Stan infrastruktury technicznej

14.2.1. Gospodarka wodno-ściekowa

Źródła zaopatrzenia w wodę Gminy Ożarowice

Zaopatrzenie w wodę Gminy Ożarowice realizowane jest za pośrednictwem niżej wymienionych instytucji i źródeł:

- Górnośląskie Przedsiębiorstwo Wodociągów S.A. w Katowicach – Sołectwa Tapkowice, Niezdary i Ossy zasilane są w wodę z ujęcia wody Bibiela, znajdującego się poza granicami Gminy, na podstawie umowy z GPW S.A. w Katowicach, które jest właścicielem i administratorem ujęcia. Ujęcie w Bibieli, o wydajności 3400 m³/h, składa się z 22 studni głębinowych, z czego 11 studni jest czynnych. Woda pitna doprowadzana jest do

odbiorców wodociągami rozdzielczymi o długości ok. 22,2 km. Od sieci do odbiorców poprowadzonych jest 576 połączeń domowych o łącznej długości 9,9 km.

- Ujęcie wody podziemnej w Pyrzowicach, zlokalizowane przy ul. Krótkiej – zaopatruje w wodę mieszkańców sołectw Ożarówice, Pyrzowice, Celiny i Zendek. Właścicielem ujęcia jest Gmina Ożarówice, a jej użytkownikiem Zakład Gospodarki Komunalnej w Ożarówicach. Woda z poziomu triasowego (utwory pstrego piaskowca) dostarczana jest do odbiorców ze studni głębinowych S1 i S2 poprzez sieć główną o długości ok. 50,9 km. Ujęcie w Pyrzowicach, o wydajności 115 m³/h, pracuje bez stacji uzdatniania wody. Początkowo, po odwierceniu woda charakteryzowała się wysokimi walorami jakościowymi. W trakcie eksploatacji, ze względu na zawartość azotu azotanowego, jakość wody okazała się niższa. Ujęcie posiada pozwolenie wodno-prawne nr GOŚR/G.6223 - 31/03.
- Ujęcie wody podziemnej w Tapkowicach, zlokalizowane przy ul. Kopernika – właścicielem ujęcia jest Gmina Ożarówice, a jej użytkownikiem Zakład Gospodarki Komunalnej w Ożarówicach. Woda z poziomu triasowego (utwory pstrego piaskowca) dostarczana jest do odbiorców ze studni głębinowej S1. Ujęcie posiada pozwolenie wodno-prawne nr GOŚR/G.6223 - 56/00/01,
- Indywidualne studnie gospodarskie (ujęcia własne wody pitnej).

Charakterystyka Stacji Uzdatniania Wody Bibliela – właściciel GPW S.A.

Właścicielem i administratorem większości sieci wodociągowej na terenie Gminy jest Zakład Gospodarki Komunalnej z siedzibą w Ożarówicach przy ul. Staszica 1. Z systemu instalacji wodociągowej korzysta 98% mieszkańców gminy (stan na 2011 r.). Łączna długość sieci rozdzielczej wraz z przyłączami wodociągowymi na terenie Gminy Ożarówice wynosi ok. 73,2 km. Do sieci wodociągowej przyłączonych jest 1450 gospodarstw domowych oraz 12 podmiotów usługowo-produkcyjnych.

Ogólny stan techniczny sieci wodociągowej na terenie Gminy Ożarówice określa się obecnie jako dobry. Występujące straty wody w sieci powodowane są złym stanem istniejącej sieci wodociągowej oraz przyłączy wykonanych ze stali i żeliwa (liczne awarie). Rurociągi te wymagają wymiany i renowacji. Stanowią one ok. 40% całkowitej długości sieci wodociągowej na terenie Gminy Ożarówice. W latach 1999-2008 na terenie Gminy Ożarówice wykonano 12 km sieci wodociągowej, z czego część powstała na terenach dotychczas niezwodociągowanych (m.in. ul. Jeziorna w Ossach, ul. Spokojna, Bukowa i Grabowa w Zendku). Pozostałe inwestycje obejmowały wymianę istniejącej sieci wodociągowej. Największą inwestycją było wykonanie w 2004 roku 3756 m sieci łączącej ul. Tarnogórską w Ożarówicach z Hydrofornią w Tapkowicach. Zadanie to zostało sfinansowane ze środków SAPARD (50%), WFOŚiGW w Katowicach (40%) i środków własnych Gminy. Dzięki tej inwestycji połączone zostały dwie, dotychczas osobne, sieci – jedna z nich związana ze studnią w Tapkowicach, a druga – ze studnią w Pyrzowicach. W ramach tego zadania wykonano 1650 m nowej sieci wzdłuż ul. Królewiec w Ożarówicach, ponadto wymieniono w Tapkowicach starą sieć wraz z przyłączami wzdłuż ul. Jana Pawła II, Zwycięstwa i Kopernika.

Obecnie z sieci wodociągowej korzysta 98% mieszkańców (stan na 2011 r.):

- liczba gospodarstw domowych przyłączonych do sieci wodociągowej - 1 720 sztuk,
- liczba połączeń prowadzących do budynków mieszkalnych i zbiorowego zamieszkania – 1 638 szt.,
- woda dostarczona gospodarstwom domowym – 175,6 dam³,
- ludność korzystająca z sieci wodociągowej – 5 347 osób,
- łączna długość sieci wodociągowej obejmującej całą Gminę – 79,4 km.

Zakłada się rozwój i modernizację sieci w przyszłości.

Odprowadzenie i oczyszczanie ścieków

Kanalizacja sanitarna

Z Kanalizacji sanitarnej korzysta 3% mieszkańców gminy (stan na 2011r.). Ścieki komunalne gromadzone są w zbiornikach bezodpływowych i wywożone są na odłogowanie użytki rolne i do lasów. Znaczna część ścieków jest spuszczana nielegalnie do rowów przydrożnych i kanalizacji deszczowej.

Ważnym aspektem problemu uporządkowania gospodarki wodno-ściekowej jest fakt położenia Gminy na lewym brzegu zbiornika wodnego Kozłowa Góra i zasilającej go rzeki Brynicy. Sołectwa: Ossy, Niezdara, Tapkowice, Ożarówice – graniczą z rzeką lub zbiornikiem, który stanowi rezeruar wody przeznaczonej na cele komunalne. Z uwagi na strefę ochronną zbiornika Kozłowa Góra i zlewni rzeki Brynicy uregulowanie gospodarki ściekowej jest sprawą priorytetową. Strefy ochronne, ukształtowanie terenu Gminy oraz rozproszona zabudowa stwarza trudności związane z budową kanalizacji.

Na terenie Gminy Ożarówice realizowany jest projekt "Infrastruktura okołolotniskowa Międzynarodowego Portu Lotniczego w Pyrzowicach – gospodarka wodno-ściekowa", który ma na celu stworzenie infrastruktury technicznej zbiorczej oczyszczalni ścieków, zlokalizowanej w gminie Ożarówice. Harmonogram projektu przewiduje zakończenie wszystkich prac do 31.12.2014 roku. Zakłada on stworzenie sieci kanalizacyjnych w gminach Mierzęcice, Ożarówice (we wszystkich sołectwach) oraz sołectwie Brynica gminy Miasteczko Śląskie, a także w strefie okołolotniskowej Międzynarodowego Portu Lotniczego Katowice w Pyrzowicach.

Oczyszczalnie ścieków

Na terenie Gminy znajduje się oczyszczalnia po byłej Jednostce Wojskowej Mierzęcice o przestarzałej technologii W70, typu BIOBLOK 2 X WS 400, o przepustowości 800 m³/d. Stan techniczny oczyszczalni jest bardzo zły. Jest to oczyszczalnia o przestarzałej technologii, typu BIOBLOK, która w obecnym stanie nie nadaje się do wykorzystania. Według obliczeń wskaźnikowych ilość ścieków powstająca na terenie całej Gminy nie przekracza powyższej wielkości.

Zgodnie z projektem "Infrastruktura okołolotniskowa Międzynarodowego Portu Lotniczego w Pyrzowicach – gospodarka wodno-ściekowa" zrealizowana będzie kolejna.

Pierwszym etapem działań powinno być wykonanie studium wykonalności gospodarki ściekowej na terenie Gminy Ożarówice celem ustalenia kierunku i sposobu odprowadzenia ścieków z terenu poszczególnych sołectw. Powyższe studium po przyjęciu przez radę Gminy będzie dokumentem, który wyznaczać będzie rozwiązania gospodarki wodno-ściekowej i stanowić będzie podstawę do sporządzenia dokumentacji technicznych.

Odprowadzanie wód opadowych

Gmina Ożarówice nie posiada uregulowanego systemu kanalizacji deszczowej. Najpoważniejszy problem stanowi odwodnienie dróg powiatowych i gminnych, z których wody deszczowe odprowadzane są głównie do przydrożnych rowów, stanowiąc istotne zagrożenie

(szczególnie substancjami ropopochodnymi) dla czystości wód podziemnych i powierzchniowych.

14.2.2. Energetyka i telekomunikacja

Zaopatrzenie w energię elektryczną

Gmina Ożarówice zasilona jest z istniejącej zmodernizowanej stacji Pomłynie która wraz z nową linią 110 kV przebudowana będzie w układzie 110/20 kV. W planach rozwojowych krajowej sieci przesyłowej nie przewiduje się na tym terenie budowy nowych obiektów elektroenergetycznych o napięciu 220 kV i wyższym.

Energia elektryczna dostarczana jest za pośrednictwem stacji transformatorowych SN/nN 20/0,4 kV. Operatorem Systemu Dystrybucyjnego jest ENION S.A. – Oddział w Będzinie Będziński Zakład Elektroenergetyczny. Na terenie Gminy utrzymuje się istniejące stacje transformatorowe po modernizacji 20kV/ 0,4 kV zasilone poprzez linie elektroenergetyczne 20 kV.

Zaopatrzenie w gaz

Z instalacji gazowej korzysta 47% mieszkańców gminy (stan na 2011r.). W okresie perspektywicznym przewiduje się dostarczenie gazu przewodowego do wszystkich mieszkań. Zaopatrzenie gminy Ożarówice w gaz realizowane jest z poprzez dwie istniejące stacje redukcyjno pomiarowe. Jedna stacja P_w/ P_s o przepustowości 1600 nm³/h zlokalizowana jest w Ożarówicach, źródłem zasilania jest gazociąg w/c relacji Tworóg - Tworzeń 2 x ϕ 500 PN 6,3 Mpa nitka I i II. Źródłem zasilania w gminie jest gazociąg wysokiego ciśnienia DN 500 CN 4,0 Mpa relacji Zdieszowice – Tworzeń (zbiornik), podwyższonego średniego ciśnienia DN 400 CN 1,6 Mpa relacji Szobiszowice – Ząbkowice wraz z odgałęzieniem do SRP Celiny ul. Męczenników. Sieć stanowi źródło dostawy paliwa gazowego dla obiektów zlokalizowanych na przedmiotowym terenie. Podłączenia domowe z sieci rozdzielczej średnioprężnej zakończone reduktorem R-10 na elewacji budynków.

Zaopatrzenie w ciepło

Zakłada się, że docelowo podstawowym systemem pokrywania potrzeb cieplnych gminy z uwagi na rozproszoną zabudowę i niską gęstość cieplną będzie ogrzewanie oparte na lokalnych i indywidualnych źródłach ciepła. Praktycznie cała gmina Ożarówice jest zgazyfikowana i część budynków posiada kotłownie opalane gazem. Reszta mieszkańców korzysta z następujących nośników ciepła:

- piece akumulacyjne elektryczne,
- olej opałowy,
- propan butan,
- paliwa stałe.

W indywidualnym ogrzewnictwie funkcjonują jeszcze urządzenia grzewcze o przestarzałej konstrukcji jak kotły komorowe tradycyjne, bez regulacji i kontroli ilości podawanego paliwa do paleniska oraz bez regulacji i kontroli powietrza wprowadzanego do procesu spalania,

o sprawności średniorocznej nie przekraczającej 65%. W starych nieefektywnych urządzeniach grzewczych spala się niskiej jakości węgiel niesortymentowany, a często także różnego rodzaju materiały odpadowe i odpady komunalne.

Telekomunikacja

W Ożarowicach zlokalizowana jest centrala telefoniczna. Na terenie gminy są zlokalizowane stacje bazowe telefonii komórkowych przy porcie lotniczym w Pyrzowicach. (stan na 2013r.). Pozostałe zlokalizowane są w gminach sąsiednich: Miasteczko Śląskie – 5 sztuk i Strzybnica – 3 sztuki.

14.2.3. Gospodarka odpadami

Gmina Ożarowice opiera swoją gospodarkę odpadami komunalnymi na lokowaniu ich na składowisku. Nowelizacja ustawy o utrzymaniu czystości i porządku w gminach wprowadza zmiany do gospodarki odpadami komunalnymi. Zmiany wprowadzone w ustawie podyktowane są koniecznością sprostania przez nasz kraj wymogom Unii Europejskiej w zakresie gospodarki odpadami. Gospodarowanie zmieszanyimi odpadami komunalnymi, pozostałościami po procesie sortowania oraz odpadami ulegającymi biodegradacji odbywać się będzie w obrębie regionów gospodarki odpadami, określonych w Wojewódzkim Planie Gospodarki Odpadami. Powyższe umożliwi prowadzenie właściwego sposobu monitorowania postępowania z odpadami komunalnymi od momentu ich wytworzenia przez właścicieli nieruchomości, odbioru przez uprawnionego przedsiębiorcę, po zagospodarowanie na odpowiednich instalacjach.

Od 01 lipca 2013 r. na terenie Gminy Ożarowice obowiązuje nowy system odbioru odpadów komunalnych - od właścicieli nieruchomości odbierana jest każda ilość wytworzonych zmieszanych odpadów komunalnych umieszczanych w pojemnikach oraz każda ilość wytworzonych surowców wtórnych umieszczonych w workach przeznaczonych do selektywnego zbierania odpadów. Wywóz zmieszanych odpadów komunalnych jest prowadzony według wcześniej określonego harmonogramu z częstotliwością, 1 raz na miesiąc.

Ponadto na terenie Gminy Ożarowice zostanie stworzony Punkt Selektywnego Zbierania Odpadów Komunalnych (PSZOK), gdzie każdy mieszkaniec gminy może oddać odpady:

- wielkogabarytowe (tj. meble, wyposażenie wnętrz, itp.)
- zużyty sprzęt elektryczny i elektroniczny (pralki, lodówki, telewizory, radiodiodniaki, komputery, kalkulatory, itp.),
- zużyte baterie i akumulatory,
- przeterminowane lekarstwa i chemikalia,
- opony,
- odpady niebezpieczne z gospodarstw domowych (pozostałości farb, lakierów, rozpuszczalników, kwasów, olejów, płynów do chłodziw, itp.).

Źródłem powstawania odpadów komunalnych są gospodarstwa domowe. Łącznie z tą grupą odpadów zagospodarowuje się również odpady inne niż niebezpieczne, które ze względu na swój charakter i skład są podobne do odpadów powstających w gospodarstwach domowych.

Do podstawowych źródeł powstawania odpadów na terenie Gminy Ożarowice zalicza się m.in.:

- gospodarstwa domowe,
- obiekty handlowo-usługowe i produkcyjne,
- restauracje, stołówki, punkty gastronomiczne,
- instytucje i urzędy,
- szkoły i zakłady wychowawcze,

- placówki kulturalno-oświatowe,
- ulice i place, parki i cmentarze,
- podmioty gospodarcze.

Odpady inne niż komunalne

Do grupy odpadów innych niż niebezpieczne zaliczono odpady, których powstawanie jest związane z działalnością usługowo-produkcyjną, prowadzoną przez podmioty gospodarcze na terenie Gminy Ożarówice.

Odpady niebezpieczne

Na terenie Gminy Ożarówice powstają odpady niebezpieczne. Towarzyszą one działalności produkcyjno-usługowej i wydzielane są ze strumienia odpadów komunalnych. Odpady niebezpieczne wymagają odpowiedniego zbierania, gromadzenia i wywozu do unieszkodliwiania, stąd też aktualnie najważniejszym problemem jest organizacja ich odbioru od mieszkańców.

Określenie stanu docelowego i wnioski

Nadrzędnym celem programu gospodarki odpadami jest ograniczenie do minimum negatywnego oddziaływania odpadów na środowisko, co w konsekwencji wpłynie na wygląd, estetykę i czystość Gminy Ożarówice, a tym samym spowoduje poprawę warunków życia jej mieszkańców.

15. ZADANIA SŁUŻĄCE REALIZACJI PONADLOKALNYCH CELÓW PUBLICZNYCH

W okresie sporządzania i zakończenia prac nad projektem Zmiany Studium Zagospodarowania Przestrzennego Gminy za wyjątkiem projektu Zmiany Planu Zagospodarowania Przestrzennego Województwa Śląskiego związanej z rozbudową Międzynarodowego Portu Lotniczego „Katowice” w Pyrzowicach, nie zostały przekazane programy rządowe i wojewódzkie, w których zawarte są zadania służące do ponadlokalnych celów publicznych. Podobnie dotyczy to programów i zadań realizowanych na terenach i obiektach chronionych na podstawie ustaw odrębnych.

Rozwój MPL „Katowice” i poprawę jego dostępności komunikacyjnej umożliwiają także inne zadania o znaczeniu ponadlokalnym wynikające z Planu:

- Budowa autostrady A1,
- Budowa dróg ekspresowych S1 i S11,
- Modernizacja drogi krajowej nr 78,
- Budowa Centrum Logistycznego wraz z przebudową infrastruktury obsługującej w Pyrzowicach.

Ponadto:

- Budowa gazociągu wysokoprężnego śr. 700 „Komorzno – Tworzeń” – w chwili obecnej gazociąg nie jest przewidziany do realizacji w najbliższym terminie, jego ewentualna realizacja uzależniona jest od warunków techniczno – ekonomicznych, a jego lokalizacja zawrze się w strefie ochronnej dwóch istniejących gazociągów, w związku z czym nie jest konieczne rezerwowanie dodatkowego pasa terenu pod ewentualną realizację.
- Obszar ograniczonego użytkowania dla Międzynarodowego Portu Lotniczego „Katowice” w Pyrzowicach.

Przyjęto, że zmiana Planu Województwa powinna przede wszystkim skupić się na: zapewnieniu możliwości rozbudowy MPL „Katowice” (w tym m.in. budowa nowej drogi startowej i niezależnej drogi startowej, nowego terminala, cargo, dróg kołowania oraz wewnętrznego układu komunikacyjnego i niezbędnych urządzeń nawigacyjnych). Wiąże się to z nadaniem odpowiednich funkcji terenom położonym w bezpośrednim sąsiedztwie portu lotniczego tak, aby umożliwić jego rozwój w przyszłości. W tej części zmiana Planu odnosi się do gmin Ożarówice i Mierzęcice, w granicach których możliwe jest rozszerzenie granic rozbudowy MPL „Katowice”, wzmocnieniu oddziaływania MPL „Katowice” na rozwój gospodarczy regionu poprzez wykreowanie zadań ukierunkowanych na zwiększenie jego dostępności drogowej i kolejowej oraz wykorzystujących potencjał lotniska do generowania nowych aktywności gospodarczych, a więc m.in. centrów logistycznych czy stref aktywności gospodarczych. Ta część zmiany Planu dotyczy oprócz gmin Ożarówice i Mierzęcice także gmin Bobrowniki i Siewierz, jako najbliższych zlokalizowanych gmin posiadających tereny pod realizację potencjalnych projektów transportowych oraz związanych z kreowaniem stref aktywności gospodarczej.

Rozbudowa MPL „Katowice”

W listopadzie 2009 r. Wojewoda Śląski wydał pozwolenie na budowę dla zamierzenia pn. "Port Lotniczy w Katowicach – rozbudowa i modernizacja infrastruktury lotniskowej i portowej – budowa płyty postojowej z modernizacją (przebudową) dróg kołowania E1, E2 i D – zadanie nr 2". Projekt budowlany zakłada budowę płyt postojowych o powierzchni ok. 140 000 m² dla samolotów po wschodniej stronie istniejącej PPS–1 (APRON 1). Po rozbudowie lotnisko zwiększy swoje możliwości postojowe o 10 miejsc dla samolotów kodu C i o 3 dla samolotów kodu D. Dla zapewnienia sprawnej i bezpiecznej obsługi samolotów, drogi kołowania E1 i E2 zostaną zmodernizowane do nośności projektowanej nawierzchni dla samolotów kodu D. Drogi kołowania zostaną również poszerzone.

Projekt „Port lotniczy w Katowicach – rozbudowa i modernizacja infrastruktury lotniskowej i portowej” znalazł się na zaktualizowanej liście podstawowej projektów indywidualnych dla Programu Operacyjnego Infrastruktura i Środowisko 2007–2013, a przewidywany okres realizacji projektu to lata 2010 – 2014. Na liście rezerwowej przedmiotowego programu znalazły się także dwa inne projekty dotyczące portu. Jeden to „Port lotniczy Katowice – budowa budynku administracyjnego wraz z parkingami i siecią dróg” (przewidywany okres realizacji projektu to rok 2013), a drugi to „Rozbudowa infrastruktury w celu zwiększenia możliwości operacyjnych lotniska MPL Katowice”.

MPL „Katowice” obsługiwany jest obecnie przez dwa połączone ze sobą terminale pasażerskie A i B o dostępnej powierzchni około 22 000 m² i przepustowości około 4 mln pasażerów. Ze względu na obecną dynamikę ruchu lotniczego, nie jest planowana w najbliższej przyszłości budowa kolejnego terminala. Lotnisko posiada terminal cargo – o powierzchni magazynowej 2 380 m² i powierzchni biurowej 3 600 m², umożliwiający odprawę około 18 tys. ton towarów w ciągu roku. Terminal jest budynkiem jednokondygnacyjnym, bez ramp i nie posiada bezpośredniego dostępu do płyt postojowych dla samolotów. W ramach CARGO w 2009 r. uruchomiono połączenie międzykontynentalne z Kanadą.

16. MIEJSCOWE PLANY ZAGOSPODAROWANIA PRZESTRZENNEGO

Obszar Gminy Ożarówice, za wyjątkiem sołectwa Tapkowice, pokryty jest w całości obowiązującymi miejscowymi planami zagospodarowania przestrzennego.

Pokrycie obszaru gminy miejscowymi planami, przedstawiono w poniżej zamieszczonej tabeli oraz na załączniku graficznym.

Lp.	Miejscowy plan zagospodarowania przestrzennego (uchwała)	Publikacja
1.	Uchwała Rady Gminy Ożarówice Nr IV/37/2007 z dnia 01.02.2007r w sprawie miejscowego planu zagospodarowania przestrzennego Gminy Ożarówice dla terenów położonych w sołectwie Zendek w części północnej, ograniczonej od południa Potokiem Trzonia.	Wycofano z publikacji – uchylona Uchwałą Nr VII/73/2007 Rady Gminy Ożarówice z dnia 31.05.2007r
2.	Uchwała Rady Gminy Ożarówice Nr VIII/82/2007 z dnia 28.06.2007r. w sprawie miejscowego planu zagospodarowania przestrzennego Gminy Ożarówice dla terenów położonych w sołectwie Zendek w części północnej, ograniczonej od południa Potokiem Trzonia	<u>Nr 134, poz. 2659 z dnia 16.08.2007 r.</u>
3.	Uchwała Rady Gminy Ożarówice Nr XXVIII/405/2009 z dnia 29.09.2009r. w sprawie zmiany miejscowego planu zagospodarowania przestrzennego dla części obszaru sołectwa Pyrzowice	<u>Nr205, poz. 3759 z dnia 20.11. 2009 r.</u>
4.	Uchwała Rady Gminy Ożarówice Nr XIX/191/2004 z dnia 16.09.2004r. w sprawie miejscowego planu zagospodarowania przestrzennego dla sołectwa Celiny.	
5.	Uchwała Rady Gminy Ożarówice Nr XXVI/282/2005 z dnia 29.06.2005r. w sprawie miejscowego planu zagospodarowania przestrzennego dla sołectwa Niezdara.	
6.	Uchwała Rady Gminy Ożarówice Nr XVIII/186/2004 z dnia 08.07.2004r. w sprawie miejscowego planu zagospodarowania przestrzennego w granicach administracyjnych sołectwa Ossy.	
7.	Uchwała Rady Gminy Ożarówice Nr XIX/192/2004 z dnia 16.09.2004r. w sprawie miejscowego planu zagospodarowania przestrzennego w granicach administracyjnych sołectwa Ożarówice.	

8.	Uchwała Rady Gminy Ożarówice Nr XX/207/2004 z dnia 4.11.2004r. w sprawie miejscowego planu zagospodarowania przestrzennego w granicach administracyjnych sołectwa Pyrzowice.	
9.	Uchwała Rady Gminy Ożarówice Nr XVIII/189/2004 z dnia 8.07.2004r. w sprawie miejscowego planu zagospodarowania przestrzennego w granicach administracyjnych sołectwa Zendek – część południowa.	

17. ZAŁĄCZNIKI GRAFICZNE DO CZĘŚCI „A” - UWARUNKOWANIA

Plansza 1 – Stan istniejący z naniesionymi wnioskami złożonymi do Studium – pomniejszenie ze skali 1:10 000

Plansza 2 – Ochrona środowiska i wartości kulturowych – pomniejszenie ze skali 1:10 000

Plansza 3 – Infrastruktura techniczna i komunikacyjna – pomniejszenie ze skali 1:10 000

Plansza 4 – Plany miejscowe – pomniejszenie ze skali 1:10 000